



Důležité je připustit si,
že mám problém,
říká psycholožka

strana 5



Veřejné projednání
Změny č. 1 územního
plánu

strana 11

Deti ve škole



Foto: ZŠ a MŠ Sedlec

Mladí učitelé to s dětmi ve školách umějí

Radyňské listy jsou tentokrát věnovány školství.

Mladí učitelé se v nich svěřují, proč si vybrali zrovna místní základní školy a co se jim na učitelském povolání líbí.

Nechybí ani rozhovor s novou psycholožkou Pavlínou Sýkorovou, na kterou se už obrátilo mnoho malých i velkých dětí se svými problémy, včetně rad, jak ji kontaktovat.

Samozřejmostí už jsou informace o kulturních a dalších akcích, jako například už tradiční ekologická akce Uklidme Česko.

Slovo starosty



Vážení a milí spoluobčané,

i přes krátkou dobu, která uplynula od začátku roku, se v našem městě událo mnoho pozitivního.

V Lidovém domě se konala řada úspěšných plesů a kulturních akcí, včetně natáčení programu Českého rozhlasu. Děkujeme organizátorům sedleckého masopustu za skvělou akci, žakovskému orchestru ZUŠ Starý Plzeňec za jejich úžasný koncert. Město si velmi váží spolupráce s místními hasiči (Plzeňec a Sedlec), OSHR a dalšími spolky, které se aktivně podílejí na životě ve městě. Ale začalo nebo pokračuje také mnoho investičních akcí. V únoru byly zahájeny práce na stavbě nové lávky u vstupu na Radyni. Pokračují demolicí dvou domů ve Smetanově ulici. Velkým úspěchem je zrušení stop stavu na nové vodovodní přípojky. Velké poděkování patří místostarostovi Kotorovi za jeho úsilí při přípravě dokumentace a vedení investičních akcí na páteřním vodovodu. Významné jsou také koncepční a přípravné dokumenty, ať už zastupitelstvem čerstvě schválená Koncepce moderní prezentace hradu Radyně nebo Územní studie krajiny.

Pro město je také velmi důležitá oblast školství. Hraje klíčovou roli ve vývoji dětí. Snažíme se zajistit jim co nejlepší podmínky pro vzdělávání. V uplynulých dvou letech jsme vložili do rozvoje školství značné úsilí a energii. Zabezpečení financí a organizace stavby nové školy a haly je velmi náročný proces, který vyžaduje čas a kapacitu. Udělali jsme dotazníkové šetření zaměřené na klima ve školách a jeho výsledky slouží vedení škol k další práci a zlepšení prostředí. Opravujeme prostory MŠ v Plzenci a práce probíhaly i v sedlecké MŠ a ZŠ. Pravidelně se scházíme s ředitelkou ZŠ Plzeňec a výchovnou poradkyní, abychom prodiskutovali aktuální témata a potřeby školy. Komunikujeme také s Českou školní inspekcí a pedagogicko-psychologickou poradnou. Sociálně patologické jevy jsou celospolečenským problémem a je důležité, aby škola byla připravena tyto problémy řešit. Žáci a rodiče musí vědět, na koho se mohou v případě potřeby obrátit. Ať už je to školní psycholog, metodik prevence, výchovný poradce, ředitelka školy nebo zástupce zřizovatele - vedení města. Téma jsme diskutovali i na Úřadu vlády, kde jsem se s panem tajemníkem zúčastnil setkání se zmocněnkyní pro lidská práva Mgr. Klárou Šimáčkovou Laurenčíkovou.

Věřte, že se město snaží zlepšovat život svých občanů, a to nejen v oblasti školství, ale i dalších důležitých aspektech života. Pomáháte nám v tom i Vy. Děkujeme za to i za Vaši důvěru a těšíme se na další spolupráci.

S úctou

Jan Eret, starosta

Ze života města

Město koupí majetek PRONAPU

Majetek společnosti PRONAP s.r.o. v likvidaci koupí město Starý Plzeňec. Schválilo to zastupitelstvo, které se konalo v pondělí 17. února.

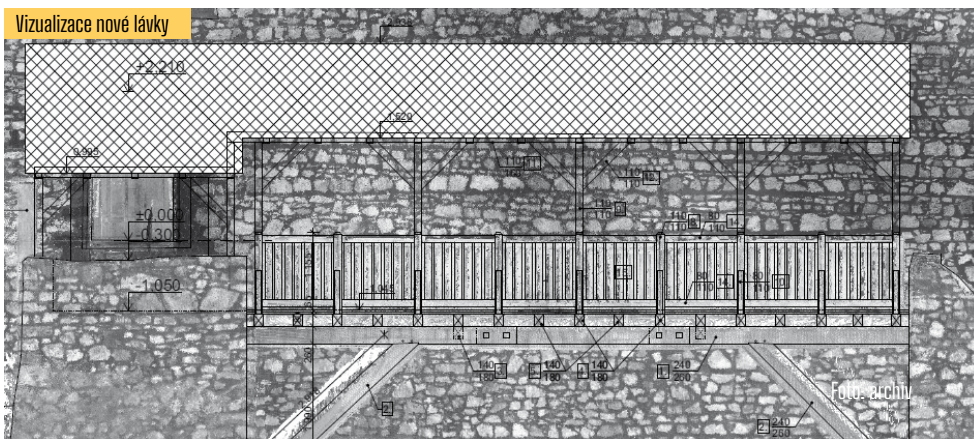
„Likvidátor očekává podání návrhu na vklad ke konci měsíce, tedy do pátku 28. února. Vkladové řízení obvykle trvá zhruba měsíc. Město Starý Plzeňec se stane vlastníkem převáděných nemovitých věcí zpětně ke dni podání návrhu na vklad. Ideálně by zavkladování uzavřené kupní smlouvy nastalo ke konci března 2025,“ uvádí starosta Jan Eret.

Ukončení likvidace včetně odsouhlasení konečné zprávy likvidátora o průběhu a ukončení likvidace by mělo být za dva až čtyři měsíce od provedení vkladu, tedy mezi červnem až srpnem 2025. Doba je ovlivněna několika faktory, jako rychlost faktického převzetí předmětu převodu a jeho inventarizací, dokončení komplexní kontroly dokladů společnosti ze strany České správy sociálního zabezpečení – OSSZ Plzeň-město, uzavřením povinností ve vztahu ke správci daně, opatření souhlasu s výmazem společnosti z obchod-

ního rejstříku ze strany správce daně a celního úřadu, vyřízením převodu uzavřených smluv ze společnosti na město a dokončením inkasa pohledávek společnosti vůči smluvním partnerům.

V návaznosti na zmíněné procesy a především schválení kupní smlouvy zastupitelstvem svolal starosta další jednání pracovní skupiny Supermarket, které předloží návrh dalších kroků. „Plánovaným cílem je vybudování nového obchodního areálu v horní části pozemku stávajícího Pronapu, kde vznikne supermarket s dostatečnou parkovací plochou a dalšími obchodními prostory,“ říká starosta. Obyvatelé Starého Plzeňce totiž už dlouho volají po rozšířené nabídce obchodních služeb. „Vedení města si zároveň uvědomuje důležitost a přínos současných místních podnikatelů a bude se tomuto tématu dále věnovat,“ uzavírá starosta. AN

Lávku u vstupu do hradu Radyně čeká oprava a zastřešení



Město musí na základě provedené revidy opravit lávku u vstupu do hradu Radyně. „Současná dřevěná konstrukce je napadena dřevokaznými houbami, proto přistupujeme k její kompletní výměně. Součástí rekonstrukce bude i nové zastřešení, které prodlouží životnost nové lávky,“ říká místostarosta Jan Kotora.

Práce začaly v polovině února 2025 a potrvají 90 dní. „Předpokládané dokončení je plánováno na polovinu května 2025, po celou dobu však budeme usilovat o to, aby bylo hotovo dříve.“

Celková investice činí 1 131 875,24 koruny včetně DPH. V současné době má zhotovitel uzavřenou smlouvu, je zajištěn stavební dozor, bylo vydáno stavebního povolení,“ dodal místostarosta.

Přístup na hrad bude po dobu rekonstrukce částečně omezen. „Děkujeme za pochopení případných komplikací spojených s opravou. Uděláme maximum pro co nejrychlejší dokončení prací, o konkrétním termínu úplně uzavírkou vstupu budeme informovat v následujících týdnech,“ upozornil místostarosta. AN

Stavba haly a přístavba základní školy pokračuje, práce nezpomalil ani mráz

Ani nejmrazivější zimní měsíce nezpomalují největší stavbu města – stavbu sportovní haly a přístavbu základní školy. Už od září by se měly v nových třídách učit děti, užívat si dobré jídlo v nové jídelně, uvařené v nové moderně vybavené kuchyni a sportovat v nové sportovní hale.

Přístavba



Jak to se stavbou vypadá teď? Budova nové školy má z větší části dokončenou fasádu, rozvody, dokončenou střechu. Podařilo se včas vybetonovat podlahy tak, aby stavba mohla přirozeně vysychat na správnou vlhkost před pokládkou finálních povrchů. Práci zahájili v interiérech školy už i obkladači. Další vysoutěžená firma může díky hotovým omítkám provést zaměření místností pro výrobu vybavení, tedy hlavně nábytku. U sportovní haly probíhají především práce na střeše, která bude finálně pokrytá kvalitním substrátem a oseta trávou. Zhotovitel intenzivně zasypává výkop na jižní straně obou objektů a modeluje ho do finální podoby i s plynulým přístupem na střechu sportovní haly pro její využití školou.

Zároveň probíhají další jednání s dodavateli staveb technické infrastruktury, připravuje se především realizace trafostanice a jejího napojení. Součástí stavby školy a haly je i nové menší parkoviště v Nádražní ulici na straně za autobusovou zastávkou.

Během stavby dochází k velkému množství změn, a to z nejrůznějších důvodů. Buď se na ně nemyslelo při přípravě projektové dokumentace nebo prostě jen uplynulo příliš mnoho let od přípravy dokumentace k realizaci projektu a změnil se technologie či technický stav. Například původní projekt počítal s opětovným položením původní zámkové dlažby u hlavního vchodu do sportovní haly ze Žižkovy ulice, což ale nebude vzhledem k jejímu stavu již možné.

V lednu 2025 byl podepsán dodatek číslo 3 na změnové listy číslo 02 – 13 ve výši 6.784.869,36 Kč s DPH, z něhož je již prostavěno 5.075.872,05 Kč s DPH.

Celkově je v současné době z celkové smluvní částky zhotovitele stavby včetně dodatků prostavěno 104.964.854,01 Kč s DPH.

Jak z účtů města odcházejí finanční prostředky na úhrady provedených prací, z druhé strany přicházejí finanční prostředky ze získaných dotací. K datu 6. února 2025 bylo požádáno o uvolnění finančních prostředků z dotace Ministerstva školství, mládeže a tělovýchovy ČR (MŠMT) o celkem 80 milionů Kč, v roce 2023 o 40 milionů a v roce 2024 o dalších 40 milionů, z celkové dotace 117.600.000 Kč. Poslední platba ze strany MŠMT proběhne v roce 2025, a to v částce 37.600.000 Kč. Ze 163. výzvy Operačního programu Životní prostředí bylo požádáno v roce 2023 o 5.244.799,58 Kč, a následně byly peníze převedeny na účet města. Další žádosti o platby ze zmíněného operačního programu, tzv. 40 výzvy, budou probíhat během roku 2025.

Vedení školy i vedení města vydatně zaměstnává i administrace navýšení kapacit žáků. Pro zdárné čerpání dotace je nutné do 31. srpna 2025 získat rozhodnutí ministerstva o navýšení kapacit o 210 žáků. Pro představu – ministerstvu musíme například dodat souhlas „hygieny“, tento souhlas získáme až po kolaudaci, ale pro kolaudaci potřebujeme nejprve jiné vyjádření „hygieny“. Sjednal jsem si proto schůzku se zástupcem ministerstva

a tyto kroky jsme pečlivě na srpen 2025 načasovali. Rada města již nyní schválila souhlas s navýšením počtu žáků a paní ředitelka Alice Kellerová vypracovala příslušné žádosti a podala na Krajský úřad Plzeňského kraje. Nyní musí všichni zhotovitelé, tzn. stavby, gastr, vybavení i napojení na elektrickou energii, vše stihnout do začátku srpna 2025.

V následujících měsících tak bude patřit k našim životům napjaté úsilí o vstřícnost všech zúčastněných, hlavně při dodržování termínů, velmi častá jednání a koordinace, překážky v nejrůznějších podobách včetně „zamrznutí“ digitalizace stavebních úřadů. Držme si palce a děkuji za práci a snahu všem, paní ředitelce i zaměstnancům oborů hospodářského a investičního a finančního.

Jan Eret, starosta

Začíná demolice domů v centru

Starý Plzenec zahájil demolici objektů ve Smetanově ulici (č.p. 67 a 126), která je součástí probíhající revitalizace centra města. Staveniště bylo předáno 12. února, v dalších dnech budou postupně zahajovány práce. Demolice ve Smetanově ulici se bude dělat za přispění prostředků státního rozpočtu ČR z programu ministerstva pro místní rozvoj. Na akci proběhlo výběrové řízení, které významně snížilo cenu prací. Nejnižší nabídka činila 980 200 Kč bez DPH. V rámci demoličních prací bude probíhat odvoz sutin, následná úprava okolního prostranství a finální úklid staveniště.

Projekt zapadá do dlouhodobé koncepce rozvoje centra Starého Plzeňce. „Díky získané dotaci můžeme tyto práce realizovat bez vyššího zatížení městského rozpočtu. Revitalizované plochy budou následně využity k více účelům – především pro výstavbu budov k bydlení, které budou zahrnovat také občanskou vybavenost, umístěnou v přízemí podél uličních průčelí, vznikne ale také vnitroblokový park,“ uvedl starosta Jan Eret.

AN

Stop stav skončil, lidé se mohou napojit na vodu

Vodárna Plzeň a.s. oficiálně potvrdila 3. února ukončení stop stavu pro připojování k vodovodní síti ve Starém Plzenci. Po více než čtyřech letech omezení se mohou obyvatelé a firmy v dolním tlakovém pásmu města znovu připojovat k městskému vodovodu. Ukončení stop stavu následovalo po úspěšné kolaudaci nového vodovodu DN 250 v úseku ulic Luční-Žižkova, která nabyla právní moci letos 30. ledna.



Připojování k vodovodní síti

Foto: archiv města

Problémy na vodovodní síti se objevovaly už od roku 2017. V ročních zprávách o provozování je konkrétně uvedeno, že se na vodovodní síti vyskytují kritická místa. V září 2020 vyhlásil provozovatel – Vodárna Plzeň a.s., na základě svých měření na vodovodní síti, kde na některých místech dosahoval tlak nulových hodnot, stop stav nových připojování na vodovodní síť. Situace byla neudržitelná především v centru města, na Malé Straně a v Sedlci.

Vedení města začalo situaci řešit

v roce 2021, kdy si nechalo zpracovat generel zásobování pitnou vodou. „Ten potvrdil závažnost situace a navrhl pět klíčových opatření pro zlepšení stavu,“ řekl místostarosta Jan Kotora, který měl projekt na starosti. Nejdůležitější bylo propojení páteřního vodovodního řadu DN 250 v ulicích Jungmannova, Luční, Žižkova a další propojení ve Smetanově ulici. První fáze řešení v roce 2022, kdy město realizovalo pouze část propojení do ulice Luční, se ukázala jako nedostačující. Kapacitní potrubí DN 250 bylo bohužel zaústěno do mnohem užšího potrubí. Komplexní řešení přinesly až práce v letech 2023 a 2024. „Byl to náročný rok zejména z hlediska koordinace stavebních prací a dopravních omezení. Děkujeme občanům za trpělivost,“ zdůraznil Jan Kotora.

Stop stav znamenal pro stavebníky značné komplikace. „Každá stavba musí mít zdroj pitné vody. Jediným řešením bylo vybudování vlastní studny, což je nákladné, a ne všude možné. Pro mnoho lidí to znamenalo pozastavení jejich životních plánů,“ připomněl místostarosta.

Ocenění dvouletého úsilí nastalo v prosinci 2024. Měrná kampaň potvrdila účinnost provedených opatření. A na základě této měrné kampaně a kolaudace vodovodů provozovatel Vodárna Plzeň a.s. zrušil stop stav pro připojování k vodovodní síti v dolním tlakovém pásmu.

Vedení Starého Plzence již připravuje další projekty pro zlepšení zásobování pitnou vodou, jedná se například o projekty na lokalitu Andrejšek, Havlíčkovu, Cihlářskou ulici a podobně. Zároveň řeší novou výzvu, špatný stav a kapacitu některých stok, což ukázaly červnové záplavy. Proto město připravuje zakázku na zhotovitele generelu kanalizace.

„Práce na vodohospodářské infrastruktuře je všeobecně tak trochu nevděčná, stojí poměrně velké peníze, při realizaci omezuje výrazně občany, a nakonec odvedená práce není vidět. Dobře fungující vodovodní a kanalizační síť je ale základem kvality života našich obyvatel,“ uzavřel místostarosta Kotora.

AN



Ilustrační foto

Foto: archiv města

Jak se připojit?

Co vše je potřeba, když chcete odbírat vodu z vodovodu pro veřejnou potřebu a odvádět odpadní vody veřejnou kanalizací, naleznete na webových stránkách Vodárny Plzeň a.s. na adrese <https://www.vodarna.cz/> v sekci přípojky a vodoměry.

O čem jednaly poslední rady ve Starém Plzenci

schvaluje – uzavření Dodatku č. 7 ke Smlouvě o závazku veřejné služby ve veřejné linkové osobní dopravě mezi městem Starý Plzenec a Plzeňskými městskými dopravními podniky, a.s., Denisovo nábřeží 920/12, Plzeň, IČ: 25220683, v předloženém znění, jehož předmětem je navýšení částky za ujeté kilometry spojují linek MHD od 01.02.2025

souhlasí – s vyhlášením výběrového řízení na zakázku malého rozsahu na službu pod názvem „Generel kanalizace města

Starý Plzenec“, schvaluje Výzvu k podání nabídek pro uvedenou veřejnou zakázku včetně příloh, jmenuje komisi pro otevření obálek s nabídkami a posouzení a hodnocení nabídek na zakázku malého rozsahu na služby pod názvem „Generel kanalizace Starý Plzenec“ ve složení - členové: Ing. Radek Hroch, Libuše Wolframová, Ing. Jan Kotora; náhradníci: Ing. Štěpánka Potůčková, DiS., Iva Brož Mračková, Klára Koppová

souhlasí – se zpoplacením nadstan-

dardních služeb v rámci povinností vyplývajících ze zákona o odpadech – výrazně snižovat množství nevytříděných odpadů v popelnicích, schvaluje ceník za nadstandardní služby při likvidaci smíšeného komunálního

schvaluje – dodatek č. 1 ke smlouvě o poskytnutí služeb ze dne 06.09.2013 týkající se ODVOZU POUŽITÉHO TEXTILU, předložený sociálním družstvem Diakonie Broumov, se sídlem Husova 319, Velká Ves, 550 01 Broumov, IČ: 49289977

AN

Důležité je připustit si, že mám problém, říká psycholožka Pavlína Sýkorová

Magistra Pavlína Sýkorová působí nově v Základní škole ve Starém Plzenci jako školní psycholožka. Vystudovala psychologii na Univerzitě Palackého v Olomouci. Radyňským listům se svěřila, s čím se na ni děti i rodiče obracejí a jak může pomoci.

Ilustrační foto



Od kdy ve škole působíte?

Ve škole funguji na částečný úvazek, protože jsem na rodičovské dovolené, od loňského října, kdy jsem se seznámila s chodem školy. Je to opravdu jen pár hodin týdně. Během října a listopadu jsem navštívila většinu tříd, kde jsem představila sebe a pozici školního psychologa. Dětskou formou, prostě vzhledem k věku školáků, jsme se bavili o tom, co obecně psycholog dělá, proč je potřebný, v jakých situacích může pomáhat a podobně. A důležité bylo, aby děti viděly můj obličej, aby to nebylo jenom napsané jméno někde na dveřích nebo na papíře, ale aby viděly, za kým mohou přijít. Je velmi důležité získat si jejich důvěru.

A děti začaly chodit? S jakými problémy?

Ano, postupně se začaly rojit. Většinou to bylo a je tak, že je něco trápí nebo si nevědí s něčím rady. Řešily nějakou situaci a moc nevěděly, co dělat. Tak je napadlo, že by mohly přijít za psycholožkou, protože je to nezaujatý člověk. A to je pro ně velká výhoda, že se mohou svěřit člověku, který nepatří mezi jejich rodiče, učitele, kamarády, známé...

Můžete alespoň naznačit, co konkrétně s Vámi děti řeší?

Nejčastěji to jsou vztahy, osmáci, devátáci dost často řeší vztahy a důvěru s rodiči. V tomhle období se vztah s rodiči hodně mění. A taky vztahy mezi spolužáky, vrstevníky. I nějaké to zlomené srdce. Hodně je to o kamarádství, že se někdo nechová hezky a dítě neví, co s ním může udělat. Z toho často vzniká vlastní ne-

jistota a zhoršuje si vztah samo k sobě. Řešíme podceňování se, nízké sebevědomí, ale také školu, třeba vztahy s učiteli. A taky volný čas. Některé děti dělají reálně čtyři sporty nebo čtyři kroužky a pak jsou děti, které mají každý den po škole volno a neumí čas vyplnit. No a většinou to končí s nevhodnou partou. Problémem dneška je třeba vapování či přehnaný čas trávený na počítači. Ale neobracejí se na mě jenom děti, už to udělali i rodiče.

Říká se, že k některým psychickým problémům dětí přispěla i izolace v době covidu...

Bohužel. Třeba teď u osmáků, devátáků je vidět, že byli v době covidu izolovaní a vztahy přesunuli do těch virtuálních ještě víc než předtím.

Co je nejdůležitější, aby se problémy začaly řešit?

Připustit si, že nějaký problém mám a že by bylo dobré ho řešit. Dobré je vědět, že na to nemusím být sám. Není to však jednoduché pro dospělé, natož pro dítě.

Jak se s Vámi děti mohou spojit, aby se o tom moc nevědělo?

To je hrozně důležité. Musí to být na tajné bázi, protože můj vztah s dětmi je hodně důvěrný. V jiných školách to může být tak, že je tam školní psycholog každý den a dítě na něho může zaklepat a světit se. U mě to tak nejde, protože jsem ve škole hrozně málo hodin. Tady je to většinou tak, že se se mnou spojí přes schránku důvěry nebo učitele či výchovného poradce. Funguje to tak, že se dítě přihlásí prostřednictvím někoho, ke komu má svým způsobem alespoň nějakou důvěru. Ale připomínám, že musíme požádat rodiče jako zákonné zástupce dětí, aby nám podepsali souhlas se spoluprací. Stačí elektronicky.

S kým spolupracujete, když řešíte ve škole větší problém?

Když si popovídáme a ujasníme si, že je potřeba chodit někam jinam, doporučím kontakt na terapeuta, který dítě převzme do své péče. Školní psycholog je vlastně i takový prostředník. Můžu poradit jiné služby mimo školu, například pedagogicko-psychologickou poradnu, orgán sociálně právní ochrany dětí známý pod zkratkou OSPOD, dětského lékaře nebo specialistu a podobně. AN

Na koho se obrátit?

Postup pro žáky

1) Zkuste si promluvit s někým dospělým ve škole. Může to být učitel, kterému důvěřujete, výchovná poradkyně Lenka Benediktová, metodik prevence Kateřina Pospíšilová nebo ředitelka Alice Kellerová.

2) Pokud se necítíte na rozhovor, popište problém do schránky důvěry. Schránka důvěry visí na zdi naproti ředitelně v 1. patře. Svůj dopis nemusíte podepisovat. Pokud nechcete nosit dopis na papíru, máte obavy, že vás cestou do schránky někdo potká, použijte elektronickou schránku důvěry pomocí QR kódu. Nikdo nepozná, že jste dopis psali vy.

3) Zkuste se svěřit rodičům a požádejte je, ať nám vaši zprávu předají pomocí elektronické schránky důvěry.

4) Může také pomoci, když se svěříte kamarádovi, kterým vám s řešením pomůže a místo vás třeba učitele osloví nebo pomůže sepsat dopis do schránky důvěry. Důležité kontakty Výchovná poradkyně Mgr. Lenka Benediktová, Ph.D. benediktoval@zsstaryplzenec.cz, +420 605 978 905, také Facebook a Instagram Metodik prevence.

Postup pro rodiče

1) Kontaktujte zaměstnance školy. Primárně řeší patologické jevy ve škole Školské poradenské pracoviště, tedy výchovná poradkyně Lenka Benediktová a metodik prevence Martin Benedikt. Na webových stránkách ale naleznete e-mailové kontakty na jednotlivé učitele i vedení školy. Naleznete tam také telefonní číslo na vedení školy, sborovnu a výchovnou poradkyni. Vámi preferovaným způsobem tedy můžete sdělit Vaše přání či si domluvit konzultaci.

2) Ve škole je nejen fyzická schránka důvěry (1. patro naproti ředitelně), ale také online schránka. Pomocí webového formuláře můžete (i anonymně) popsat situaci, na kterou chcete upozornit.

Propojujeme učení s pohybem, říká kantorka

Magistra Nikola Tuháčková, která pochází z Blatné, učí na základní škole v Sedlci už pátý rok. Vystudovala Učitelství pro první stupeň na Pedagogické fakultě Západočeské univerzity Plzeň. Patří mezi mladé kantory, kteří jsou pro svou práci zapálení. V současnosti má na starosti děti v druhé třídě. Minulý rok s nimi začala první třídu a se svými žáčky zažívá i spoustu úsměvných historek.

Nikola Tuháčková



Foto: archiv Nikoly Tuháčkové

je tady přátelštější kolektiv, děti se znají napříč třídami, prvňáci s páťáky a podobně. Po studiu hodně mých spolužáků z vysoké školy zůstávalo v Plzni, a já hledala a našla místo tady, kde jsem velmi spokojená.

Proč jste si vybrala studium učitelství prvního stupně?

Protože se mi líbilo, že se tam vlastně učí všechny předměty. Původně jsem chtěla pracovat ve školce. Spíš tíhnu k malým dětem, takže první stupeň je pro mě ideální. A jak říkám, vybrala jsem si to právě kvůli malým dětem a kvůli tomu, že můžu vlastně učit všechno a předávat jim do zbytku života to nejdůležitější.

A jakou formu výuky ráda volíte?

Spíš hry. Různé herní kartičky. A když je hezky, tak se učíme i venku. To je obrovská výhoda zdejší základní školy, máme kolem pole, lesy. Propojujeme tak učení s pohybem. Zrovna dneska jsme se učili násobilku a používali jsme při tom kameny a tukání na ně.

Jaké hry využíváte?

Mám ráda hry typu "Já mám, kdo má",

je to vlastně kartičková hra a líbí se mi, že jde přizpůsobit jakémukoli učivu, ať už českému jazyku, například na měkké a tvrdé souhlásky, nebo na matematiku, konkrétně na násobilku.

Kantori si většinou stýskají, že jsou časově náročné přípravy na výuku?

Nejhorší to bylo po absolvování školy a nástupu do práce. Vlastně do doby, než se člověk zajede, ale jakmile už si najede na nějaký systém, najde svoje aktivity, oblíbené hry a ví, jak na to, tak už to potom jde lépe. Sice jsem ještě bezdětná, takže mám volný čas, ale věřím, že moje práce se dá skloubit v pohodě i s rodinou. Nevidím to jako nějaké drama.

A co říkáte na tvrzení některých lidí, že jsou děti zlobivější než dřív?

To mohu těžko posoudit, učím teprve pátý rok. Ale určitě záleží na rodinném prostředí, spolupráci se školou a mnoha dalších věcech. Ono je to relativní, někdy si i u nás říkáme, že máme zlobivé děti, ale když sem někdo přijde na nějaký program, tvrdí nám, že jsou tady děti zlaté.

AN

Vzpomenete si na nějakou konkrétní?

Utkvěla mi v paměti třeba ta z loňského roku, když jsem dostala první třídu. Holčička vygumovala svému spolužákovi, který seděl vedle ní, kus písanky a oznámila mu, že se mu to nepovedlo a musí začít znovu.

Co se Vám na povolání učitelky líbí?

Toho je hodně, ale ve škole je každý den jiný. Jsme malá škola, což znamená, že

Vzniká škola Divukraj: Rosteme a učíme se s radostí a otevřeným srdcem

V září 2025 se chystáme otevřít ve Starém Plzenci novou soukromou základní školu Divukraj, která naváže na tři roky zkušeností z lesního klubu a komunitní školy Divukraj. Škola se chystá nabídnout vzdělávání v přípravné třídě (pro děti v předškolním roce a děti s odkladem) a v 1.–9. ročníku.



V Divukraji se zaměřujeme na podporu vnitřní motivace a přirozené zvědavosti dětí. Výuka bude probíhat prostřednictvím projektů a spolupráce v různorodých skupinách. Budeme využívat metody badatelského, projektového a zážitkové-

ho vyučování, které podporují aktivní zapojení dětí do výuky. Naším cílem je, aby učení bylo smysluplné, prožité a propojené s reálným světem.

Rodiče budou důležitou součástí školního života. Budou mít příležitost aktivně se zapojit do vzdělávání svých dětí, účastnit se setkání a sdílet své názory na vzdělávací proces. Škola vytvoří bezpečné a rodinné prostředí, kde se děti učí zodpovědnosti, ohleduplnosti a respektu, a zároveň bude rozvíjet klíčové dovednosti pro jejich budoucnost, jako jsou emoční inteligence, empatie a komunikace.

Divukraj se inspiruje demokratickými školami, kde mají děti větší autonomii ve svém vzdělávání a učí se z vlastní inici-



Foto: Divukraj

ativy. Chceme oslovit rodiny, které hledají alternativu ke klasickému školství a sdílejí hodnoty respektujícího vzdělávání.

V nadcházejících měsících uspořádáme sérii besed pro rodiny, které mají zájem školu lépe poznat. Více informací najdete na naší facebookové stránce Divukraj nebo na našem webu.

Odkaz: <https://spolekdivukraj.webnode.cz>

Těšíme se na první školní rok v Divukraji!

Za spolek Divukraj, Kateřina Pokorná

Tělocvikář a němčinář nejprve o učitelování moc neuvažoval

Bakalář Milan Šedivec učí na Základní škole Starý Plzenec už pátý rok, v současnosti dokončuje magisterské studium učitelství na Pedagogické fakultě Západočeské univerzity v Plzni. „Připravuji se právě na státnice,“ vysvětluje šestadvacetiletý Milan Šedivec, který učí na druhém stupni německý jazyk a tělesnou výchovu. Ač o povolání učitele příliš neuvažoval, říká, že ho tahle práce právě ve staroplzenecké základní škole začala bavit.

Jak jste se ve škole vlastně ocitl?

Žiji ve Starém Plzenci už dvacet let, takže jsem při studiu Pedagogické fakulty nastoupil do základní školy ve Starém Plzenci na praxi. Pak začal pár hodin učit a už zůstal natrvalo. Moc se mi tu líbí a už se těším, až budeme mít dostavěnou novou sportovní halu. To bude pro tělocvikáře a jeho svěřence super.

Když mluvíte o tělesné výchově, jak na tom jsou s fyzickou dnešní žáci?

S fyzickou to bohužel není moc dobré. Někteří žáci nemají vůbec žádný vztah ke sportu. Pokud jsou ve třídě nějací sportovci, tak je to bezvadné a ovlivní to i ostatní. To je pak radost učit.

Těší se děti na tělesnou výchovu?

Je to třída od třídy jiná. Některá je bombová, jiná bez zájmu. Záleží na tom, kolik je tam sportovců, jak jsem už říkal. Ale obecně to není žádná sláva. Kdysi se i moje generace těšila, že vyrazí ven na hřiště, do tělocvičny a nebude muset sedět v lavici, ale teď je to většinou naopak.



Tak co s nimi děláte, abyste je rozhýbal?

Někdy je to těžké, ale nesmím od nich chtít hned na začátku žádné velké výkony a musím opatrně. Zabírají třeba míčové hry. Nejdůležitější je pro mě, když vidím, že se děti snaží. Jejich snahy si cením nejvíc.

Jsou děti, když už začnou hrát třeba zmíněné míčové hry, soutěživé?

To ano, to zůstává. Chtějí vítězit.

Když už jsme u tělovýchovy, věnujete se Vy osobně nějakému sportu?

Házené, to je moje srdeční záležitost. Jezdím ji hrát do Německa. Ale nebráním se žádnému jinému sportu, výborný je třeba badminton. A házená v Německu mi také pomáhá při mé druhé aprobaci, což je německý jazyk, protože musím mluvit a jsem často v kontaktu s rodilými Němci. Když jazyk příliš aktivně nepoužíváte, byť jste učitel, slovíčka se vám postupně z hlavy vytrácejí, takže tohle mi nehrozí. Kluci z házené se o to s přehledem postarají.

Němčina je přece jenom docela těžký jazyk, máte na její výuku nějaký fígl?

To snad ani ne, jenom se snažím, aby děti němčina zaujala a bavila je. Aby si k ní i k tělesné výchově našly cestu prostřednictvím toho, co děláme ve škole, samy. Takže proto například volím výuku zábavnou formou.

Co si pod tím představit?

Hrajeme v němčině například kvízové hry, to děti hodně baví. Oblíbená jsou na procvičování také různá pexesa. A hlavně se ke každému žákovi snažím přistupovat individuálně, každé dítě je jiné a jde mu něco jiného. Na učiteli by mělo být vidět, že ho práce baví, že má své svěřence rád, má pro ně pochopení a má o ně zájem.

A co baví na učení Vás?

Právě to, že i když se dětem do učení zpočátku moc nechce, něco je naučím. Ukážu jim k němčině a tělocviku cestu. A oni pak zjistí, že se domluví v cizině, že se stanou pohybově šikovnější, že si víc věří. Z toho nakonec mají oni i já velkou radost.

AN

Minulost staroplzeneckého školství v datech

1659 – doložena první staroplzenecká škola s jedním učitelem.

Byla to škola farní, tedy jejím zřizovatelem a provozovatelem byla katolická církev. Za výuku se neplatilo, avšak mohli ji navštěvovat pouze vybraní žáci: kritériem výběru bylo nejen nadání, ale i zbožnost.

po r. 1775 – (tj. po zavedení povinné školní docházky Marií Terezií) funguje ve Starém Plzenci škola triviální (tj. učí čtení, psaní a počty)

Byla provozována v domě č. 23 na Malé Straně. Na konci 18. století jej obec kvůli zchátralosti prodala a byl přebudován na hostinec. V tomto hostinci se v r. 1865 narodil slepý skladatel Stanislav Suda. V r. 1931 – v roce jeho úmrtí – byla na domě osazena pamětní deska tohoto skladatele. V letech 2022–23 byl dům podstatně přestavěn, původní zůstala jen ona pamětní deska.

1846 – postavena pětitřídní obecná ško-

la na Malé Straně při příležitosti povýšení Starého Plzence na městs

1891 a 1888 – přístavby školy na Malé Straně (kvůli rostoucímu počtu žáků, kteří chodili i z okolních obcí)

1914 – na místě bývalého statku postavena na náměstí měšťanská škola (jakožto nejvýstavnější a architektonicky nejvýznamnější objekt Starého Plzence).

Anna Velichová

Škola na Malé Straně na počátku 20. století



Být učitelem není lehké, ale stojí to za to! říká předsedkyně Komise pro vzdělávání

Předsedkyně komise pro vzdělávání, pedagožka Mgr. Alena Lunterová, pochází z Teplic, do Plzně přišla za studiem a nakonec zůstala na Plzeňsku natrvalo. „Společně s manželem jsme si vybrali Starý Plzenec jako místo, kde chceme žít a vychovávat naše děti,“ říká žena, která se s plnou vervou zapojila i do práce pro město. Pracuje v Komisi pro vzdělávání i ve školských radách základních škol ve Starém Plzenci i Sedlci.

Školkové radosti



Foto: archiv ZŠ Sedlec

Jaká je Vaše činnost v Komisi pro vzdělávání?

Ve volebním období 2018–2022 existovala Komise kulturní a školská, která se věnovala nejen vzdělávání, ale také kulturním aktivitám. Vzhledem k jejímu širokému záběru bylo rozhodnuto o jejím rozdělení, aby vznikl samostatný tým zaměřený výhradně na vzdělávací oblast. Komise pro vzdělávání není obdobou odboru školství, jako je tomu například v Plzni. Vznikla v listopadu roku 2022. Její členové se práci v komisi věnují ve svém volném čase. Komise má poradní a iniciativní funkci – plní úkoly zadané radou města a zároveň přichází s vlastními návrhy a podněty. Naším cílem není jen podpora škol a dětí, ale také organizace vzdělávacích aktivit pro dospělé.

Můžete být konkrétnější?

Významnou součástí naší práce byla například spolupráce s Krajským ředitelstvím policie Plzeňského kraje, díky které jsme uspořádali besedu na téma bezpečného používání internetu. Podíleli jsme se také na Programu rozvoje města, kde jsme navrhovali opatření k rozšíření možností trávení volného času, podpoře Univerzity třetího věku a zlepšení zdravého stravování ve školách. A touto cestou bych ráda poděkovala všem členům komise za jejich obětavou práci.

Jaká je Vaše činnost ve školské radě a odkdy v ní působíte?

Od června 2023 jsem členkou školských rad na ZŠ Starý Plzenec a ZŠ a MŠ Starý Plzenec-Sedlec. S kolegy se aktivně podílíme na správě a rozvoji těchto škol. Ve školské radě jsou zástupci jak zákonných zástupců, tak pedagogů a zřizovatele. Mezi naše hlavní úkoly patří například vyjadřování se k výroční zprávě školy, schvalování školního řádu a pravidel hodnocení žáků. Kromě toho se školská rada zabývá také inspekčními zprávami České školní inspekce. S ohledem na nedávno schválený nový Rámcový vzdělávací program pro základní a předškolní vzdělávání očekávám, že v nadcházejícím období budeme věnovat

Děti ze ZŠ Sedlec na výletě



Foto: archiv ZŠ Sedlec

velkou pozornost také návrhům školních vzdělávacích programů.

Proč jste se rozhodla iniciovat dotazníkové šetření na klima na ZŠ ve Starém Plzenci?

Kvalitní vzdělávání stojí na třech základních pilířích – žácích, učitelích a rodičích. Aby školství fungovalo efektivně, je nezbytné, aby mezi těmito skupinami panovala vzájemná důvěra a spolupráce. Často se mluví o nutnosti modernizace a zlepšování úrovně škol, ale k tomu, abychom skutečně věděli, co konkrétně je třeba změnit, nestačí jen domněnky nebo ojedinelé pochvaly či kritika. Hlavním cílem dotazníkového šetření bylo dát všem zúčastněným – tedy žákům, učitelům i rodičům – možnost vyjádřit se, sdílet svou zkušenost a navrhnout konkrétní zlepšení. V mnoha odvětvích je hodnocení kvality běžnou součástí rozvoje – například ve firmách slouží jako nástroj pro zkvalitnění služeb, a stejný přístup by měl být standardem i ve školství.

Jaký výsledek vyplynul z dotazníkového šetření?

Dotazníkové šetření proběhlo na různých typech škol, takže výsledky nelze úplně zobecnit. Každá škola je zveřejnila na svých webových stránkách, kde jsou k dispozici k nahlédnutí. Věřím, že školy získaly cenné podněty, které mohou využít ve své další práci. Máme také velmi pozitivní ohlasy od veřejnosti, což nás těší. Do budoucna bych si přála, aby se do podobných iniciativ ještě více zapojovali rodiče – jejich pohled je totiž pro školy neocenitelný. Jsou klíčovými partnery při vzdělávání dětí a jejich názory hrají důležitou roli.

Od kdy vlastně učíte a jakou máte aprobaci?

Vzdělávání se věnuji už od prvního ročníku vysoké školy, tedy od roku 2004, kdy jsem začala učit angličtinu. S výukou jsem začínala jako lektorka dospělých v jazykových školách, kde jsem se setkávala s lidmi z různých profesních oblastí a vyučovala angličtinu se zaměřením na techniku, obchod a logistiku. Později jsem pracovala především na volné noze. Po rodičovské „dovolené“ jsem nastoupila na plný úvazek na základní školu v Plzni, kde působím dodnes. Díky své praxi mám zkušenosti jak ze soukromého, tak státního sektoru. Angličtinu vyučuji na prvním i druhém stupni a zároveň jsem třídní učitelkou šestého ročníku. Práce pedagoga je náročná, ale zároveň nesmírně naplňující. AN

Bývalý žák vzpomíná na školu

Jmenuji se Slávek Liška a jsem ze Starého Plzeň. Rodiče mě dali do školky v Sedlci. Líbilo se mi tam a tak jsem tam chtěl chodit i do školy. Sám jsem odešel ze školky do prvního patra, kde byla v ředitelně tehdejší paní ředitelka (Císařová) a oznámil jsem jí, že tam prostě budu chodit do základky. Rodiče s tím našťastí souhlasili, a tak jsem nastoupil do první třídy do Sedlce. Dnes se té historice společně smějeme. Našel jsem si tam dobré kamarády, mnoho zájmů a kroužků. Začal jsem tancovat v taneční škole Filipa Gregoriadese. Se spolužáky jsme se přihlásili na gymnázium v Blovicích. Protože jsem ale nechtěl na gymnázium sám od sebe, ale jen proto, abych neztratil kamarády a přátele, nevěnoval jsem přípravě mnoho času. A tak jsem se na gymnázium z 5. třídy nedostal. To mi ale příliš nevadilo a šel jsem na základku v Plzeň. Bylo to jiné, noví kamarádi, noví učitelé a nové zájmy. I když jsem tam byl pouze dva roky, tak mi to dalo mnoho a teď na gymnázium na školu i některé učitele rád vzpomínám.

Pořád jsem se držel tancování ve stejném tanečním klubu. Teď chodím na gymnázium Lučka Pika v Plzni, ale čas od času navštěvuji i moje bývalé školy. Se svými starými kamarády jsem pořád v kontaktu a bavíme se. Na moje gymnázium jsem musel udělat přijímací zkoušky. Tentokrát jsem ale na gymnázium opravdu chtěl. Chtěl jsem kvůli sobě a také se mi to povedlo. Tady je to zase něco úplně jiného: noví přátelé, noví učitelé a podobné zájmy s novými

spolužáky. Pořád se držím tancování, ale už za jiný taneční klub v Plzni (MZDT Plzeň). Na gymnázium jsem spokojený a i když je to těžší styl učení, tak mi to vyhovuje mnohem víc. Občas vzpomínám na Plzeňskou školu a hlavně na mé nejlepší kamarády Marka a Petra. Jak už jsem říkal, pořád jsou to moji nejlepší kamarádi a pořád se bavíme stejně dobře. Právě přátelství jen tak nic nerozdělí! Přátelé jsou tady pro mě a já pro ně, podporují mě a díky jim jsem přechod na gymnázium ze základní školy zvládl dobře.

Abych to shrnul: moje cesta na gymnázium byla dlouhá a těžká, ale vyplatila se. Pořád jsem sportovec a hlavně jsem zdravý a mám opravdové přátele.

Slávek Liška, Starý Plzeňec

Na lyžích



Foto: archiv rodiny

Na lyžích



Foto: archiv rodiny

TANEČNĚ - VÝTVARNÝ TÁBOR

PRO KLUKY I HOLKY



23. 8. – 30. 8. 2025

STŘELSKÉ HOŠTICE

CENA: 5900,-

PŘIHLÁŠKY

na tel. 607 208 988

nebo na emailu: dkounovska@seznam.cz

TANEČNÍ LEKCE SE ZKUŠENÝMI LEKTORY

KREATIVNÍ VYRÁBĚNÍ

RECESIÁDA

HODNĚ ZÁBAVY

A MNOHO DALŠÍHO

 **QUICK
DANCE
PILSEN**



PI

Ústředním tématem výroční schůze OSHR byla Radyně

Na hrad Radyni míří rok od roku více návštěvníků. V loňském roce tak přímo na prohlídku přišlo v letní sezóně rekordních 20 tisíc lidí a další tisíce se přicházejí pokochat nejbližším okolím významné pamětihodnosti, která patří městu Starý Plzenec. Zaznělo to 14. února 2025 na výroční schůzi Občanského spolku Hůrka a Radyně (OSHR) v hasičské zbrojnici ve Starém Plzenci.

Výroční schůze OSHR



Foto: archiv OSHR

Právě zmíněný spolek významně pomáhá s údržbou hradu a pořádá v něm velmi úspěšné akce, jako například oživené prohlídky. Celoročně také zajišťuje Akademii Staré Plzně, tedy cyklus zajímavých přednášek, a podílí se na mnoha dalších aktivitách. Radynské listy o nich průběžně informují.

Na začátku schůze předsedkyně Jitka Sutnarová připomněla, že loni v srpnu ve věku 95 let odešel velký příznivec a popularizátor spolku, hradu a celého Starého Plzence Jaroslav Hrubý. A také přivítala ve spolku tři nové členky. Zmínila, že Starý Plzenec a činnost spolku se dostala i do oblíbeného pořadu České televize Toulavá kamera, který přítomní také shlédli.

Výroční schůze se věnovala především Radyni, protože členové spolku se podíleli na dokumentu nazvaném Moderní prezentace hradu Radyně, který se zabývá nevyhovujícím stavem památky a mnoha dalšími aspekty souvisejícími s provozem pamětihodnosti a jejího okolí. Mimo jiné navrhuje, aby se o hrad starala jedna osoba – kastelán. Dokument představil člen OSHR a předseda komise pro kulturu a památky Vladimír Procházka a k navrhovanému dokumentu se vyjádřil i odborník z Národního památkového ústavu Filip Kasl, který navrhl představit návštěvníkům hrad v moderním pojetí a podle posledních vědeckých poznatků.

Zároveň se hovořilo o plánovaném archeologickém průzkumu na Hůrce. "Jedná se o historicky velmi významnou lokalitu, kterou je třeba chránit před nelegálními nájezdy detektorářů. V současnosti probíhají jednání s archeology a městem, kdy dojde ke specifikaci území, na kterém bude výzkum probíhat" uvedla iniciátorka projektu Eva Michalová AN

Akademie Staré Plzně Celoroční přednáškový cyklus v roce 2025

Kdy: vždy od 18 hod.; více o přednáškách na www.oshr.cz;
Kde: Obřadní síň Městského úřadu, Masarykovo nám. 121, St. Plzenec nebo jak je uvedeno
Změna programu vyhrazena. Kontaktní e-mail: benesovasp@gmail.com; tel.: 723 957 632

20. 3. 2024 – Dvě vize přestavby centra St. Plzence – 50. léta a současnost, Mgr. Anna Velichová a Ing. arch. František Štáfek – pedagožka ZČU a architekt působící po celé ČR

24. 4. 2025 – Vzpomínky vnuka na zakladatele Vinařských závodů, RNDr. Radovan Chmelař, Ph.D. – vnuk zakladatele Vinařských závodů Josefa Chmelaře
Místo konání: prostory společnosti BOHEMIA SEKT s.r.o. Smetanova ul. 220, St. Plzenec

22. 5. 2025 – Z historie Sedlce a hasičského sboru, Miluše a František Chrastilovi – sedlečtí občané a zasloužilí pamětníci sedlečské historie
Místo konání: hasičárna Sedlec, Tymákovská 239

19. 6. 2025 – Komentovaná historicky zaměřená procházka městem II, Mgr. Eva Michalová – Katedra archeologie FF ZČU; Místo konání: před radnicí ve St. Plzenci

23. 10. 2025 – Obléhání hradu Lopata, Milan Novobilský – tvorba trojrozměrných modelů historických staveb

20. 11. 2025 – Sběratelství a datace pohlednic Starého Plzence, Mgr. Martin Beneš – autor knihy Starý Plzenec na historických pohlednicích

18. 12. 2025 – ZUŠka na cestě proměny i pevné body působení ve St. Plzenci, Miloslav Esterle – bývalý ředitel ZUŠ; místopředseda výboru spolku Staroplzenecké varhany

AN



Členové spolku mezi sebou rádi uvítají nové členy.
Možnost se přihlásit je na stránkách
<https://www.oshr.cz>

Spolek zdravotně postižených Staroplzenecko pojede i na několik výletů

„Loňské akce se vydařily a už teď se těšíme na ty letošní,“ konstatovala předsedkyně Spolku zdravotně postižených Staroplzenecko z.s. se sídlem ve Starém Plzenci Jaroslava Patočková 13. února na výroční schůzi spolku v Losině. Zúčastnilo se jí 147 členů z 218 a řada hostů. Spolek patří mezi největší svého druhu v západních Čechách a má členy ze Starého Plzně, Sedlce, ze Štáhlav, Štáhlavic, Losině a Štěnovic. „Velké poděkování patří představitelům všech obcí, sponzorům, naší tradiční autobusové dopravě Brúj – Rotenborn a mnoha dalším, kteří nás podporují ať finančně nebo jinak. A děkuji hlavně našim úsekářům, bez jejichž práce by se akce nemohly pořádat,“ uvedla Jaroslava Patočková.

Výroční schůze OSH



Foto: archiv OSHR

Akce na letošní rok

Spolek připravuje už tradičně pro své členy množství akcí. Už 27. března od 15 hodin se v Hostinci Pod Maršálem na Lhůtě uskuteční přednáška Pharm-Dr. Stanislava Havlíčka nazvaná Poruchy paměti ve vyšším věku, k tomu zahraje Zdeněk Zapletal, dne 10. dubna se koná ve Štěnovicích Jarní zábava a zahrají na ní Zdeněk Žákovec a Anna Volínová.

„Na výlet vyrazíme v květnu. Chystáme se do Průhonického parku s kvetoucími rododendrony a do zámku. Další výlet bude v červnu na zámek do Týnce u Klatov a na Klenovou. Sportovní odpoledne nás čeká v srpnu na fotbalovém hřišti ve Starém Plzenci. Mladí fotbalisté nám zase připraví různé sportovní disciplíny a pak si dáme něco dobrého k snědku a k tomu nám zahraje pan Zdeněk Zapletal. Tak-

že si budeme moci i zatančit,“ popisuje předsedkyně spolku. Další akci plánujeme 21. srpna. Bude to výlet do Čimelic na výstavu květin, v září na hrad Loket. Členy spolku potěší také 31. října představení Léčba smíchem v Losině, v němž vystoupí Zuzana Bubílková, Milan Pitkin a Miroslav Šimůnek. A na závěr roku, 4. prosince, se v Losině uskuteční Mikulášská nadílka, na níž své umění předvede opět duo Zdeněk Žákovec a Anna Volínová.

Univerzita třetího věku

Spolek ale také nezapomíná blahopřát členům k jubileím a přinést jim něco dobrého na zub. V loňském roce se jeho členové také zúčastnili jarmarku a kurzu zdobení perníčků, který se konal pro velký úspěch dokonce dvakrát. Členky spolku pravidelně navštěvují také Univerzitu třetího věku ve Starém Plzenci. „Měli jsme tam nedávno krásnou přednášku pana doktora Radkina Honzáka a slíbil nám, že přijede zase. Letos některé z nás už budou promovat, moc se na to těšíme,“ uzavřela Jaroslava Patočková. AN

Veřejné projednání Změny č. 1 územního plánu

Dovolím si navázat na článek z minulého čísla (02/25), ve kterém jsem Vás, vážení spoluobčané, informoval o blížícím se veřejném projednání Změny č. 1 územního plánu a jejím obsahu. Prostřednictvím tohoto článku bych Vám rád upřesnil přesné datum konání a další podrobnosti.

Veřejné projednání se bude konat 19. 3. v 16 hodin v obřadní síni radnice. Pro doplnění, od 15 hodin proběhne tzv. společné jednání určené pro dotčené orgány státní správy, to je však neveřejné. Informace bude souběžně zveřejněna také na úřední desce, webu a sociálních sítích našeho města a úřední desce Magistrátu města Plzně.

Na projednání představí zpracovatel Změny č. 1 návrh řešení a bude možnost klást dotazy. Dle Nového stavebního zákona (NSZ) je možné podávat připomínky (námitky dle NSZ už uplatnit nelze) nejpozději do 15 dnů od data veřejného projednání. Dovolím si připomenout, že se projednání týká pouze obsahu Změny č. 1 (viz níže), který byl schválen zastupitelstvem. K čemukoliv, co nespadá

do Změny, nelze připomínky podávat.

Obsahem Změny č. 1 jsem uváděl podrobněji včetně obrázků v předchozím článku, níže uvádím stručné shrnutí:

- konverze celého územního plánu do tzv. jednotného standardu 2023 a formální vypuštění podmínky dohody o parcelaci u všech lokalit, kde je plánem vyžadována a nebyla již dříve uzavřena.

- přesunutí umístění ulice Kaštanová severním směrem na hranici rozvojové plochy,

- formální oprava špatně uvedené výměry plochy 109-Z (lokalita Na Bělidle),

- rozdělení rozsahu navrhované územní studie US-09 na dvě menší funkční části, a tedy dvě menší územní studie (lokalita Čížkovo pole).

V případě potřeby je územní plán dostupný na cloudu <https://podkladystav.plzen.eu> a na webu města pod Město > dokumenty města > územní plán (<https://www.staroplzenec.cz/mesto/dokumenty-mesta/uzemni-plan-mesta/>). Podrobnější informace k procesu pořizování územního plánu a jeho změn, dopady NSZ, významu účasti na veřejném projednání a možnosti obrany lze nalézt v mé předchozí přednášce (dostupné online na webu města v sekci Územní plán a na youtube na odkazu <https://youtu.be/SMXqUr7l14s>) a ve starším čísle RL.

Martin Stark
architekt, člen rady města, určený zastupitel pro územní plán

Myslivecký ples se konal po více než 30 letech

Naše město teď už má za sebou třetí, městský letošní ples. V sobotu 8. února se uskutečnil v Lidovém domě Myslivecký ples. Po fotbalistech se tak role pořadatelů ujali členové Mysliveckého spolku Starý Plzenec. Pořádali ples naposledy v roce 1992. „Dřívější tradiční ples tedy čekal na svoji obnovu více jak třicet let,“ říká jednatel Mysliveckého spolku Starý Plzenec Karel Mastný.

Dodává, že myslivci vyslyšeli přání několika členů spolku, zástupců města, kamarádů a známých, aby se v Plzenci rozšířila nabídka kulturních akcí a tento ples se pořádal. Hrsta členů mysliveckého spolku se vydala na tenký a neprobádaný led a dala se do příprav plesu. Záštitu nad akcí převzal starosta města Jan Eret.

Po čtyřech měsících příprav čekal na účastníky slavnostně upravený sál. Pódium a jeho okolí se proměnilo v malý lesík, na stolech čísla v březových větvích, pod pódiem dřevěný držák s loveckými trofejemi. To vše doplňovala připravená zvěřinová tombola, která se skládala z bažantů, srnčí zvěře, muflonů a divočáků. Zahájení plesu bylo ve znamení tria trubačů Hlasy z Háje. K poslechu a k tanci hrála až do druhé hodiny ranní kapela Hájenka s vedoucím Zdeňkem Hrubým, která hrála muziku pro všechny generace a všech stylů.

Pro pobavení byly připraveny dvě soutěže o ceny. Nejdříve ve střelbě z dětských pistolí na terče zvěře a v druhém případě si soutěžící vyzkoušeli, jak těžká je role trubače. V obou případech u toho bylo hodně smíchu. Po půlnoční zvěřinové tombole přišlo překvapení, které přichystali myslivci a sedlečtí hasiči. Předali květiny a dárek svojí společné kamarádce paní Ivaně Hofrichterové k jejímu životnímu jubileu.

„Chtěli bychom poděkovat sponzorům plesu, bez kterých by akce šla uskutečnit jen stěží. Patří mezi ně město Starý Plzenec, firma Interiors – obchodní zástupce Vladimír Kesl, strojírenská společnost



SERW Sedlec, Mraknet – jednatelé Roman Šalom a Jiří Mraček, Marionnaud PARIS – Store manager Jana Matasová, Berušky šití – Veronika Obermajerová, LACTALIS ČESKO – Mlékárna Klatovy – jednatel Hequet Pierre, K & V ELEKTRO – obchodní zástupce Ondřej Škopek, FARMA Řihánkových – Jiří a Václav Řihánkovi – Útušice, Papírnictví Na Růžku – Martina Kaslová, Klub chovatelů jezevčků – Bohumila Křížková, dále Tomáš Hejl, Václav Svoboda, Karel Mastný, Michal Škarvan. Zvěřinu zajišťovali Roman Matas, Václav Řihánek a Jan Kunzendörfer. Osoby, které se

na přípravě plesu podílely, odvedly velký kus práce, ale přítomní na plese zmiňují, že je třeba zvláště poděkovat panu Michalu Škarvanovi, paní Lucii Škarvanové, která si na svá bedra dala nejtěžší balvan – propagaci plesu, prodej vstupenek, přípravu, systém věcné a zvěřinové tomboly,“ uvádí Karel Mastný, který také odvedl při přípravě a organizaci plesu obrovský kus práce. Účastníci plesu odcházeli nad ránem do svých domovů spokojeni a zaznělo přání, aby byl tento ples pravidelně zařazen do každoročních kulturních nabídek Starého Plzence. AN

Kdo se ujme opuštěného pejska?



V našem městě se staráme o nalezená zvířata a aktuálně máme dva pejsky, jejichž majitele se nám zatím nepodařilo najít. Neztratili se Vám? Pokud se Vám jeden z pejsků líbí, kontaktujte nás.

Budeme rádi, když u Vás najdou klid, pohodu a bezpečí. Můžeme jim zajistit potravu a základní péči, ale čas, lásku a individuální péči, kterou potřebují, jim poskytnout nemůžeme. Děkujeme Vám za každou pomoc, kterou pro opuštěná zvířata poskytnete – ať už jim pomůžete najít původního majitele, nebo se jich ujmete sami.

Kontakt:

• Tel: 377 966 399

• Email: saskova@plzenec.cz

Máme k dispozici také nalezené kočky. Pokud máte zájem o bližší informace, neváhejte se na nás obrátit. AN



Okénko opozice

Spolupráce školy a zřizovatele je klíčovým prvkem pro efektivní fungování vzdělávacího systému

Zřizovatel má na starosti zajištění prostředků potřebných pro chod školy. Na druhé straně škola, tedy její pedagogický tým a vedení, odpovídají za realizaci výuky a rozvoj vzdělávacího procesu.

Jaká je aktuální situace?

Naše město je zřizovatelem čtyř škol – Základní školy na Masarykově náměstí, Mateřské školy ve Vrchlického ulici, Základní umělecké školy v Raisově ulici, Základní a mateřské školy ve Školní ulici v Sedlci. Město jako zřizovatel má nezastupitelnou roli nejen v oblasti financování školy, ale i v jejím strategickém rozvoji a propojení s místní komunitou.

Téma školství, je velice široké. Vybrala jsem jen některé právě nyní ožehavé problémy, které se časem mohou ukázat jako příležitosti, pokud je dobře uchopíme. Již dnes mají všechny naše školy možnost využít aktivity projektu, jehož nositelem je ORP Plzeň – MAP (místní akční plánování). Naše školy jsou v projektu zapojeny, každá škola má svého školního koordinátora projektu, který je hlavním zprostředkovatelem projektu a školy. Vedení škol má a bude mít možnost vzdělávat se v oblasti managementu nebo využije vzdělávání pro začínající ředitele. Pro pedagogy je nabízeno vzdělávání v oblastech nových didaktických metod práce - propojování formálního a neformálního vzdělávání, podpora digitálních kompetencí a podpora demokratického učení. Pro děti a žáky jsou připraveny workshopy v muzeích nebo v Centru robotiky. Velmi zajímavý je projekt školních týmů, které pracují v projektu Post Bellum – To jsou naši sousedé. Výstup jejich činnosti bude 31. 3. 2025 představen široké veřejnosti a můžeme se těšit na výstup ZŠ Starý Plzenec, která se projektu v rámci projektu MAP účastní.

Jaké změny se plánují?

Na obou stranách probíhají nebo se plánují výrazné změny, které ovlivní školy i zřizovatele. Výraznou plánovanou změnou je změna ve způsobu financování nepedagogické práce, která má vstoupit v platnost 1. září 2025. Stát se v rámci nového systému zavazuje financovat pouze pedagogickou práci ve školách a školských zařízeních, zatímco zřizovatelé, budou odpovídat za nepedagogickou práci a provozní náklady. Dle ministerstva školství změna umožní zřizovatelům lépe plánovat rozpočet a zaměřit se na optimalizaci provozních činností.

V oblasti financování se předpokládá i změna financování neinvestičních prostředků na vzdělávání (učební pomůcky, vzdělávání, kurzy apod.). Dosud tyto prostředky hradil stát, nyní se předpokládá, že bude hradit zřizovatel z prostředků, které dostává od státu v rámci rozpočtového určení daní (RUD). Nově tedy bude muset rozpočet města s touto položkou počítat.

Školy v následujících letech čeká i vytvoření nového školního vzdělávacího programu a pravděpodobně změna v hodnocení žáků. Školy čeká období vzájemné spolupráce na nových dokumentech a nastavování nových cílů s využitím hodnocení a analýz své dosavadní práce. Půjde o příležitost využít tento proces k rozvoji školy jako učící se organizace.

Je naše město na tyto změny připraveno?

Již na prosincovém zasedání zastupitelstva města jsme položili dotaz, jak je naše město připraveno na tyto změny. Odpověď jsme nedostali. Město má již nyní možnost se na nový model financování připravit na odkazech, které ministerstvo školství zveřejnilo. Zde může město zjistit předpokládanou výši daňového výnosu, což výrazně usnadní plánování rozpočtu ve druhé polovině roku 2025. Stejně tak ve věci financování neinvestičních prostředků zřizovatelem, jsme doporučili již dnes monitorovat současné potřeby a výdaje škol v této oblasti. Přestože spolupráce mezi školou a městem přináší mnoho výhod, mohou se objevit i výzvy, například omezené rozpočty nebo rozdílné priority jednotlivých aktérů. Klíčem k jejich řešení je aktivní dialog a transparentnost při rozdělování finančních prostředků.

Budeme doufat, že rada města bude zastupitele v nejbližší době informovat o připravenosti na změnu financování.

Dopady na financování jistě bude mít i provoz nové sportovní haly, se kterým se počítá od 1. září t.r. Výstavba sportovní haly přináší mnoho pozitivních dopadů jak na žáky, tak na celkovou prestiž školy. Moderní sportovní zázemí podporuje fyzickou kondici, zdravý

životní styl a rozvoj sportovních dovedností. Zároveň zvyšuje atraktivitu školy, což vede k většímu zájmu o studium a možnosti organizování významných sportovních akcí. Investice do sportovní infrastruktury je proto nejen přínosem pro zdraví a rozvoj žáků, ale také strategickým krokem ke zlepšení image a konkurenceschopnosti školy. S tím jsou ale spojeny i výdaje na provoz. Upozornili jsme na nutnost již dnes pracovat na personálním zabezpečení celého provozu. Pan starosta předpokládá, že provoz haly bude svěřen základní škole, přestože dle nového modelu financování ministerstva školství, bude tuto činnost hradit zřizovatel, tj. město ze svého rozpočtu. Při řešení této problematiky jsme připraveni být nápomocni.

Co závěrem?

Vzdělávání poskytované školou bylo, je a vždy musí být pro děti, pro rozvoj jejich dovedností a vědomostí. Výchova byla, je a musí být záležitostí především rodiny a vzájemné spolupráce a komunikace rodiny a školy.

Hana Stýblová, zastupitelka

Co se do novin nevešlo

Další články a informace na webových stránkách města.
www.staryplzenec.cz/aktualne/dalsi-rozhovory-a-clanky/

SETKÁNÍ RODÁKŮ Z MALÉ STRANY

25.04.2025 od 16:00 h
Restaurace Český Dvůr
Informace: tel.: 774 618 926
h.simkova189@seznam.cz

Naše školy

Týden zimních sportů v modré třídě v MŠ Starý Plzenec

I když venku není sníh, proměnila se naše třída v dějiště zimních sportů. Nejdříve se z nás stali bruslaři a naše herna byla jedno velké kluziště. Druhý den jsme se postavili na start lyžařského slalomu. Proběhly i závody psích spřežení. A vše jsme zakončili pořádnou koulovačkou.

Díky této sportovní přípravě jsme, společně s červenou třídou, hravě zvládli dlouhý pochod přes Hůrku k rotundě. A za odměnu nám přece jen napadl sníh a my si to pořádně užili.

Romana Kovářiková, učitelka



Foto: Romana Kovářiková

Sýrová ochutnávka v ZŠ Starý Plzenec



Foto: archiv školy

V posledních lednových dnech se zúčastnil 1. stupeň ochutnávky sýrů od projektu Mléko do škol. Ochutnávali jsme polotvrdé a pařené sýry, do nichž patří: Maasdamer, Emmentál, Gouda, Kralevic a Koliba parenica. Z měkkých sýrů jsme ochutnali Laktik, Radlík, Duko termizovaný sýr a Krajanku žervé termizovaný sýr. Žáci se o nich dozvěděli

různé informace. Ochutnávka probíhala v jednotlivých třídách a součástí ochutnávky bylo také zvolení nejchutnějšího sýru. Největší úspěch mezi dětmi měla Koliba parenica. Cílem projektu bylo rozšířit povědomí o možnostech zdravější svačiny, což doufáme, že se podařilo naplnit.

Učitelky z 1. stupně

Zimní radovánky v MŠ Sedlec

V únoru jsme se s dětmi věnovali tématu sportování a lesních zvířátek. Ač nám počasí moc neprálo, my nezaháleli a improvizovali jsme v tělocvičně i tak v přístavbě MŠ. Na 14 dnů se tyto prostory proměnily v ledovou plochu pro bruslení, lyžařský svah na obří slalom či bobovou dráhu pro skibob. Děti předvedly odvahy a zápal do her. S chutí, jim vlastní, plnily všechny sportovní disciplíny svědomitě a týmově. Naučili jsme se, že není důležité vyhrát, ale zúčastnit se a hlavně, že si umíme užít společně strávený čas. V druhé polovině měsíce jsme se věnovali poznávání lesních zvířátek. Dozvěděli jsme se, co zvířátka jedí, kde a jak žijí, přečetli si krásné pohádky, zazpívali písničky a na zvířátka si hráli. Vyvrcholením byl dopolední výlet ke krmelci. Paní kuchařky nám nachystaly svačinku, kterou si děti daly do batůžku, od maminek měly termosky s čajem a ač bylo počasí opravdu zimní a po celou dobu poletoval sníh, všichni jsme si výlet užili.

Barbora Michalová, učitelka

„Den s florballem“ – projektová výuka

Výuka TV na naší škole probíhá ve stísněných podmínkách, a proto už se všichni nemůžeme dočkat nové sportovní haly. Vedení školy, spolu s tělocvikáři, se rozhodlo zesílit výuku zapojením všech tříd druhého stupně do projektových dnů TV.

Dne 30. 1. 2025 jsme uspořádali v hale Lokomotivy v Plzni projektový „Den s florballem“. Všechny děti druhého stupně si měly možnost vyzkoušet hru na oficiálním hřišti s mantinely. Turnaj byl rozdělen na kategorii mladšího žactva (6. + 7. třídy) a staršího žactva (8. + 9. třídy). Pro velkou nemocnost dětí byla družstva smíšená. Hrál se sprá-

vedlivým způsobem „každý s každým“. K vidění bylo 16 vyrovnaných utkání a vůbec není důležité, kdo zvítězil. Cílem projektové výuky je zapojit aktivně všechny žáky. A to se nám všem povedlo. Ti, kteří nebojovali přímo na palubovce, povzbuzovali své spolužáky. Celé dopoledne se neslo v duchu fair play a všichni odjžděli z haly příjemně unaveni a plni dojmů. Florbalovým turnajem určitě nekončíme, v plánu jsou další projektové dny košíkové, házené a atletiky.

Poděkování patří paní ředitelce Kellerové a paní zástupkyni Bardounové za pomoc s organizací celé akce. *Irena Holoubková*



Foto: Irena Holoubková

AKADEMIE STARÉ PLZNĚ

CELOROČNÍ PŘEDNÁŠKOVÝ CYKLUS



DVĚ VIZE PŘESTAVBY CENTRA ST. PLZENEC - 50. LÉTA A SOUČASNOST

MGR. ANNA VELICHOVÁ

A

ARCH. FRANTIŠEK ŠTÁFEK

20. BŘEZNA 2025 V 18.00 HOD.

MÍSTO KONÁNÍ:
OBŘADNÍ SÍŇ MĚSTSKÉHO ÚŘADU
MASARYKOVO NÁM. 121, STARÝ PLZENEC

VSTUP ZDARMA. ZMĚNA PROGRAMU VYHRAZENA. WWW.OSHR.CZ
DOTAZY, NÁMĚTY, PŘIPOMENUTÍ ZASÍLTE NA E-MAIL: BŘEZNOVA@OSHR.CZ, TEL. 723 957 632



Občanský spolek Hůrka a Radyně

Město Starý Plzeňec
K-Centrum, městská knihovna
Vás srdečně zvou na



KOMENTOVANOU PROHLÍDKU VÝSTAVY KRESEB S AUTOREM JIŘÍM VLACHEM

VE STŘEDU 26. BŘEZNA 2025 OD 17:00 HODIN

Staroplzeňecká galerie
Smetanova 932, Starý Plzeňec
Výstava potrvá do 9. dubna 2025.

SPIRITUÁL KVARTET

27. 03. 2025 od 19:00 h
Lidový dům, Raisova 2, Starý Plzeňec
Vstupné: 400 Kč/osoba

Předprodej vstupenek:
<https://www.fm> (vstupné 400 Kč + manipulační poplatek)
K-Centrum, Smetanova 932, St. Plzeňec (platba pouze v hotovosti)

Informace:
K-Centrum, městská knihovna (Smetanova 932, Starý Plzeňec)
377 185 662, 377 185 659 / info@plzenecstarypzzenec.cz
www.starypzzenec.cz

WWW.SPIRITUALKVARTET.CZ
WWW.SPIRITUALKVARTET.CZ

Uklidme Česko

Uklidme Starý Plzeňec

29. března 2025

Sejdeme se v 9 hodin
před radnicí
Pytle a rukavice zajištěny,
nezapomeňte na pevnou obuv!

Radek Hroch
725 046 572

partneři



VELIKONOČNÍ TVOŘENÍ

sobota 12.4.2025

Hledáte inspiraci na velikonoční výzdobu? Přijďte k nám! Budeme zdobit velikonoční osení a vyrábět další zajímavé dekorace.

Kde nás najdete?

Centrum služeb pro turisty
v předhradí hradu Radyně
Výrovna 197, 332 02 Starý Plzenec



od 13:00
do 16:00

zdobení
velikonočního
osení
výroba
dekorací

Zapůjčíme Vám
pomůcky,
poskytneme
materiál.

90 Kč / osoba

Více informací na:

+420 725 500 060
info@ic-radyne.cz
www.ic-radyne.cz
www.staryplzenec.cz

VELIKONOČNÍ JARMARK

SOBOTA 12. DUBNA 2025
OD 14:00 HOD. / SEDLEC, NÁVES

OBČERSTVENÍ ZAJIŠTĚNO

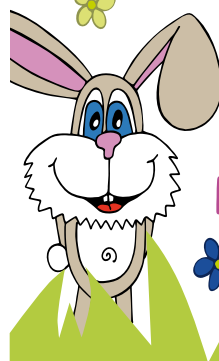
BOHATÝ VELIKONOČNÍ SORTIMENT

ČERSTVÉ UZENÉ

PŘÍMO Z UDÍRNÝ

DOPROVODNÝ PROGRAM

PRO DĚTI



POŘÁDÁ SPOLEK SEDLEC V AKCI!



BACHA NA ŠPORCLA

Koncert světově uznávaného českého houslového virtuóza
Pavla Šporcla s varhanním doprovodem Vojtěcha Nováka

Vstupné:
sezení 590 Kč/osoba
stání 450 Kč/osoba

15. 05. 2025
od 19:00 h
kostel Narození Panny Marie
Starý Plzenec

Předprodej vstupenek:

<https://went.fm> (vstupné k sezení 590 Kč + 38 Kč manipulační poplatek)
<https://went.fm> (vstupné k stání 450 Kč + 23 Kč manipulační poplatek)
K-Centrum, Smetanova 932, St. Plzenec (plátba pouze v hotovosti)

Informace: K-Centrum, městská knihovna (Smetanova 932, Starý Plzenec) 377 183 662,
377 183 659 info.plzenec@staryplzenec.cz, www.staryplzenec.cz

KVĚTINY A ZAHRADNICKÉ POTŘEBY

Lenka Hejlová

- Řezané, hrnkové a umělé květiny, dárkové zboží, keramika, sklo, proutěné výrobky, svíčky, cejlonské čaje, čokolády, přírodní mýdla a zubní pasty...
- Semena, substráty, květináče, obaly, hnojiva, postřiky, zahradní náčiní ...
- Pravidelný závoz luxusních růží v 70 cm od 68 Kč
- Volně vážená slunečnice 1 kg 35 Kč

Smetanova ulice 482, tel. 603 844 254

Prodejní doba:

Út – Pá: 9 – 12, 14 – 17 hod.

So: 9 – 11 hod.

Společenská kronika



Dne 24. února 2025 uplynulo 100 let od narození pana **Josefa Bažanta**, zahrádkáře, ovocnáře a také cvičitele ČSTV

(Sokola) ve Starém Plzenci. Děkujeme všem, kteří si vzpomenete. Rodina Bažantova.



Před 100 lety dne 4. března 1925 se narodil pan **Josef Zábranský**. S láskou a úctou vzpomínají syn Josef a dcera Miluše s rodinami.



Už jen kytičku na hrob Ti můžeme dát, chvíličku postát a tiše vzpomínat...

Dne 5. března 2025 uplyne 11 let, co nás navždy opustila maminka, babička a prababička paní **Danuše Keslová**. Stále vzpomínají synové s rodinami.



Čas jako by se zastavil, bolest v srdci vrytá, jen vzpomínka nám zůstane, je v našich myslích skrytá.

Dne 18. března 2025 uplynou 4 roky, kdy nás navždy opustila námi všemi milovaná manželka, maminka, babička a prababička paní **Vladislava Bůchová**. Kdo jste ji znali, vzpomeňte s námi. Vzpomíná manžel s rodinou.



Dne 24. března 2025 uplyne dlouhých smutných 11 let od úmrtí pana **Jaroslava Kesla**. Za tichou vzpomínku děkuje manželka Milena s rodinou a sestra Jana s rodinou.

Dne 25. února 2025 uplynulo 30 let, co nás navždy opustila naše milovaná maminka paní **Marie Bezděková** ze Starého Plzence. Za tichou vzpomínku děkuje syn Luděk s rodinou.



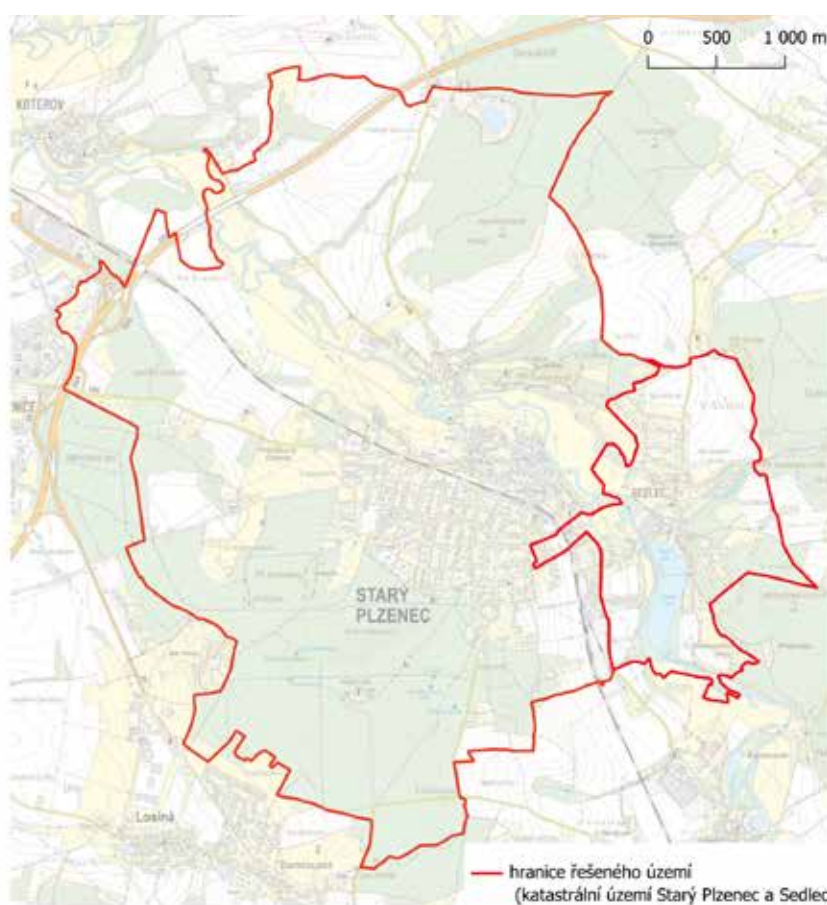
Dne 13. března 2025 uplyne 34 let, co nás navždy opustil pan Ondřej Parák ml.

Dne 13. července 2025 uplynou 4 roky, co nás navždy opustila paní Věra Paráková. Kdo jste je znali, vzpomeňte s námi.

Dotazník: ÚZEMNÍ STUDIE KRAJINY – STARÝ PLZENEC

Péče o město a jeho obyvatele nespočívá jen v opravách, údržbě, výstavbě, ani provozu škol či dětských hřišť. Pozornost musíme věnovat také krajině, zeleni, vodním tokům, lesům... Příroda nám nepřestává připomínat, že s ní musíme ve svých plánech počítat a že ignorovat ji nebo s ní dokonce bojovat se nevyplácí. Ukázaly to třeba loňské červnové záplavy či kůrovcové kalamity posledních let. Je jasné, že potřebujeme plán, který nám pomůže se s těmito událostmi vyrovnat a vypořádat. Jedním ze stěžejních kroků je zpracování kvalitního podkladu, z něhož budou vycházet veškeré další kroky, ať už se jedná o hospodaření v lesích, zacházení s dešťovými vodami, výsadby v intravilánu, protipovodňová opatření apod. Tímto podkladem se stane Územní studie krajiny, kterou pro Starý Plzenec zpracovává tým paní doc. Ing. Kláry Salzmanna, Ph.D., která je nespornou autoritou a špičkou v této oblasti. Pořízení studie finančně štědrě podpořil Plzeňský kraj, který tyto aktivity obcí vítá a podporuje i realizaci následných opatření.

Zhruba do podzimu budou probíhat sběry dat a analýzy, na jejichž základě budou posléze vypracovány doporučení a návrhy opatření. Studie by měla být dokončena v srpnu příštího roku. V průběhu zpracovávání proběhne nejméně jedno setkání s veřejností, představení dílčích výsledků a diskuze. V tuto chvíli je potřeba poskytnout vstupní informace pro



zpracovatele, k čemuž slouží mimo jiné přiložený dotazník. Prosím tedy všechny spoluobčany, kterým není prostředím, v němž žijí, lhostejné, aby dotazník vyplnili. Odevzdat jej můžete poštou či přímo

do označené schránky na radnici nebo městském úřadě, případně naskenovaný zaslat na email usk.staryplzenec@gmail.com. Děkujeme vám za váš čas.

Václav Benedikt, místostarosta

DOTAZNÍKOVÁ ČÁST

Děkujeme Vám za zájem o krajinu, v níž žijete, a prosíme Vás o vyplnění následujícího zcela anonymního dotazníku, který

nám pomůže při hledání optimálního řešení krajinářských úprav v katastru Starý Plzenec a Sedlec v rámci projektu Územní studie krajiny.

1. Věková kategorie:

do 20 let 20-40 let 40-60 let nad 60 let

2. V místě žiji

Sedlec Starý Plzenec Nežiji zde, ale často území navštěvuji

3. Všimli jste si následujících jevů ve vaší obci? (Prosím, zakroužkujte, 0=NE, 5=častý výskyt)

Vodní a větrná eroze	0	1	2	3	4	5
Záplavy, bleskové povodně	0	1	2	3	4	5
Zhoršená kvality vody v tocích a nádržích či její nedostatek	0	1	2	3	4	5
Skládky (odpadu i bioodpadu)	0	1	2	3	4	5
Ztráta kulturních hodnot	0	1	2	3	4	5
Špatná prostupnost krajiny (výskyt bariér)	0	1	2	3	4	5
Absence cest v sídle a krajině (chybějící návaznost mezi komunikacemi)	0	1	2	3	4	5
Snížená kvalita veřejného prostoru	0	1	2	3	4	5
Absence komunitního života	0	1	2	3	4	5
Nedostupné lokality	0	1	2	3	4	5
Nedostatečné vybavení mobiliářem (lavičky a jiné)	0	1	2	3	4	5

4. V čem vnímáte největší hodnoty vaší obce?

.....

5. V čem vnímáte největší hrozby pro vaši obec?

.....

6. Jaká opatření byste v obci uvítali? (Prosím, zakroužkujte, 0=NE, 5=častý výskyt)

Revitalizaci veřejného prostoru	0	1	2	3	4	5
Revitalizaci veřejného zařízení	0	1	2	3	4	5
Obnovu polních cest	0	1	2	3	4	5
Výsadbu stromořadí/ stromů	0	1	2	3	4	5
Obnovu vodních prvků (mokřady, tůně)	0	1	2	3	4	5
Revitalizaci vodních toků	0	1	2	3	4	5
Protipovodňová opatření	0	1	2	3	4	5
Protierozní opatření	0	1	2	3	4	5

7. Jaká jsou vaše oblíbená místa v území?

.....

8. Vnímáte současnou intenzitu rekreace a sportu v území jako zatěžující pro sídlo a krajinu?

.....

Děkujeme vám za vaše odpovědi i čas, který jste dotazníku věnovali. Svou participací souhlasíte se zpracováním informací v souladu s nařízením GDPR. Pokud máte jiné či další informace, o které se s námi chcete podělit, použijte zadní stranu tohoto tiskopisu, případně použijte přiloženou mapku k lokaci jevů. Dále se na nás můžete obrátit prostřednictvím této adresy: usk.staryplzenec@gmail.com. Děkujeme, tým zpracovatelů ÚSK.

Inzerce

Řádková inzerce

▪ **Nabízím úklid domácnosti** dle dohody žehlení, okna či lehčí zahr. práce, dlouholetá praxe. Cena 300,- Kč/h, Tel. 775 291 463.

▪ **Prodám med.** Tel.: 605 592 001.

▪ **Sháním malého až středního psa**, nejlépe štěně – není podmínkou. Zkušená pejskařka. Pejsek bude členem rodiny (zahradka). Tel.: 608 722 737, 739 187 320.

▪ **Prodám dám. zimní boty** na suchý zip, černé, vel. č. 40, vhodné pro starší osoby. Cena 800 Kč, PC 1900 Kč. Tel.: 728 608 520

▪ **Prodám dětskou autosedačku** Storchenmuhle Starligh SP 2018 midnight pro děti od 1-12 let, 9-36 kg. Cena 2.500 Kč. Tel.: 721 816 181

**Řádková
bezplatná inzerce občanů
činí maximálně 150 znaků
včetně mezer.**

PEDIKÚRA

STARÝ PLZENEC

Lenka Krausová

SLUŽBY

- Mokrá pedikúra
- Wellness pedikúra
- Reflexní masáž chodidel
- Suchá přístrojová pedikúra
- Lakování nehtů gellak
- Parafínové zábaly

**+ OŠETŘENÍ
DIABETIKŮ**

KONTAKT

Lenka Krausová

PRACOVNÍ DOBA DLE OBJEDNÁVEK NA TEL.

+420 603 439 697

Pedikúra - Starý Plzenec

Smetanova 69, Starý Plzenec

Staroplzenečtí hasiči se věnují i přípravě

Rok 2025 začal prozatím klidně. Technika vyjela k činnosti jen dvakrát, a to na technické pomoci. Za tento klid vědíme především našim spoluobčanům, tedy Vám, kteří se bděle nepouštíte do rizik spojenými s mimořádnými událostmi, které máme na starost – nebo o tom alespoň nevíme. Tento klid nám umožňuje se v těchto dnech zaměřovat na opravy a optimalizaci techniky kterou máme, plánovat techniku kterou ještě nemáme, věnovat se pravidelné odborné přípravě a v neposlední řadě zvelebovat vnitřní prostory naší hasičské zbrojnice. V tomto roce se můžete těšit na tematická okénka s informacemi ohledně požární ochrany a dalších přidružených odvětví. Zachovejte nám tedy přízeň a za měsíc na čtenou!

Za staroplzenecké hasiče Jakub Wolf



Nácvik resuscitace

Foto: archiv Hasičů



BUDEME S VÁMI OD SAMÉHO ZAČÁTKU
**COMMUNICATION
FIRST**



Končí Váš stávající poskytovatel internetu? Mraknet je tu stále.

Připojte se zdarma... Nejrychlejší internetová síť ve Starém Plzenci a okolí.

- **Jediná optická síť** ve Starém Plzenci a okolí
- **Nejrychlejší připojení za 300 Kč měsíčně**
- **Špičková podpora** pro naše zákazníky **24 h denně**

a navíc 2 MĚSÍCE zkušebního provozu zcela ZDARMA!

Rychlým internetem to u nás rozhodně nekončí! Nabízíme mimo jiné také:

- **chytrou internetovou televizi (IPTV)**
- **zabezpečovací a kamerové systémy pro Vaše domy**
- **levné telefonování (VOIP)**

www.mraknet.com

Všechny vaše dotazy zodpovíme na zákaznické lince: **602 370 766**
nebo na e-mailu: **mraknet@mraknet.com**



RADYŇSKÉ LISTY

Periodický tisk územního
samosprávného celku

Vydává město Starý Plzenec
Příspěvky a inzerci přijímá
K-Centrum, Smetanova 932
332 02 Starý Plzenec
info.plzenec@staryplzenec.cz
377 183 662, 377 183 659
www.staryplzenec.cz

IČO: 00257257, DIČ: CZ00257257
Registrace MK ČR E 12371

Produkce: Eva Vlachová
Zástupce produkce: Mgr. Milena Benediktová
Redakce: Ing. Alena Ilvová

Zlom a DTP: SOS print, s.r.o., Plzeň
Tisk: SOS print, s.r.o., Švihovská 10, Plzeň

Distribuce prostřednictvím České pošty

Dáváme prostor i těm názorům,
s kterými se neztotožňujeme.

Nevyžádané příspěvky se nevracejí.

Za pravdivost údajů zodpovídá autor příspěvku.

Redakce si vyhrazuje možnost krácení příspěvku
se souhlasem autora.

Telefon starosta
Ing. Jan Eret: 773 767 658

**Uzávěrka čísla 4/2025
je 17. 3. 2025 ve 12:00 hodin.
Břežnové číslo vychází 3. 3. 2025.**

ZDARMA v nákladu 2400 kusů

Tématem příštích listů jsou památky a propagace města

Příští číslo se bude věnovat Moderní prezentaci hradu Radyně, což je dokument zabývající se nevyhovujícím stavem památky a mnoha dalšími aspekty souvisejícími s provozem pamětihodnosti a jejího okolí. Stěžejní však bude představení nové vizuální identity města, kterou vytvořila známá grafická designérka Věra Marešová. Má v této oblasti velké zkušenosti. Chybět nebudou ani informace o kulturních a dalších akcích, které listy přináší už tradičně v každém čísle. AN

Kalendář březen 2025

- **Výstava potrvá do 9. dubna 2025**
Jiří Vlach – kresby
Místo: Staroplzenecká galerie
- **1. března 2025, 20:00 – 02:00 h**
Ples města Starý Plzenec
Místo: Lidový dům
- **7. března 2025, 16:30 h**
MDŽ
Místo: Pronap jídelna
- **20. března 2025, 18:00 h**
Dvě vize přestavby centra St. Plzně
50. léta a současnost – přednáška
Místo: obřadní síň radnice
- **26. března 2025, 17:00 h**
Komentovaná prohlídka výstavy
kreseb s autorem Jiřím Vlachem
Místo: Staroplzenecká galerie
- **27. března 2025, 19:00 h**
SPIRTUÁL KVARTET
Místo: Lidový dům

KAM pro informace

- **K-Centrum a Staroplzenecká galerie**
Smetanova 932, Starý Plzenec
377 183 662
info.plzenec@staryplzenec.cz
www.staryplzenec.cz
- **Městská knihovna**
Smetanova 932, Starý Plzenec
377 183 659
knihovna@staryplzenec.cz
www.staryplzenec.cz
- **Rotunda sv. Petra a Pavla – uzavřena**
www.rotunda-hurka.cz
- **CENTRUM SLUŽEB PRO TURISTY**
– Předhradí hradu Radyně,
Starý Plzenec
Otevřeno denně 09:00 – 16:00 h
725 500 060
info@ic-radyne.cz
www.ic-radyne.cz
- **Hrad Radyně – uzavřen**
Komentované skupinové prohlídky
(uskuteční se pouze v případě příznivého počasí)
je možné objednat na tel. 725 500 060;
info@ic-radyne.cz
www.hrad-radyne.cz

Důležitá telefonní čísla

Praktický lékař MUDr. Radim Hocký, Smetanova 204	377 966 220
Praktický lékař MUDr. Pavel Plecháč, Smetanova 204	377 966 618
Dětská lékařka MUDr. Hana Václavová, Smetanova 204	377 965 047
Zubní lékařka MDDr. Veronika Mazuchová, Smetanova 204	377 966 728
	720 945 170
Zubní lékař MUDr. Josef Roučka, Jiráskova 226	734 545 113
Interní ordinace MUDr. Gabriela Rybářová, Smetanova 292 (každou středu)	725 906 926
Gynekologie a porodnictví MUDr. Martina Slaníková, Smetanova 292	377 966 391
Lékárna Pilulka, Masarykovo nám. 37	778 427 165
Lékařská pohotovost pro dospělé, Denisovo nábřeží 1000/4, Plzeň	378 218 300
Zubní pohotovost, Denisovo nábřeží 1000/4, Plzeň	378 218 171
Lékařská pohotovost pro děti a dorost, Nemocnice u sv. Jiří, Staniční 74, Plzeň – Doubravka	377 266 647
Veterinární ordinace, Havlíčkova 378, St. Plzenec	732 573 317
Česká pošta Starý Plzenec, Baslova 1081	954 233 202
Sběrný dvůr Starý Plzenec, Nepomucká ul.	602 430 972
Hasiči Starý Plzenec, Luboš Lenc	725 042 547
Hasiči Sedlec, Stanislav Pokštefl	601 389 525
Myslivecký spolek, Rostislav Dolíhal	725 088 172
Vodárna Plzeň, poruchy	377 413 444
Havárie plynu	1239
Havárie elektřiny	800 850 860
Hasiči	150
Záchranná služba	155
Policie ČR	158