

# Radyňské listy

Měsíční zpravodaj pro  
Starý Plzenec, Sedlec a okolí  
číslo 6/2026 — červen



**4** Škola a sportovní hala  
v zajímavých číslech

**7** Přehlednější informace  
o územním plánu na webu  
města

**16** V Sedlci hořel dům,  
hasiči zachránili ženu  
i psa



Foto: Josef Švéda

## Starý Plzenec v číslech

Červnové Radyňské listy se tentokrát věnují různým číslům. Dozvíte se tak třeba, kolika lidem už posloužil Senior Expres nebo kolik financí a z jakých zdrojů bylo potřeba na přístavbu základní školy a stavbu sportovní haly a mnoho dalších. Už tradičně nebudou chybět informace o investičních, kulturních i společenských akcích, včetně oslav 1050 let města Starý Plzenec. Příjemné počtení.

*Alena Nová, redaktorka Radyňských listů*

## Slovo starosty



Vážení spoluobčané, milí sousedé, konec května nám přinesl nebývale horké dny. A to nejen počasím, ale i tempem příprav, realizací a událostí, které ve městě společně prožíváme. Stavební akce, veřejné soutěže, projektování a další každodenní práce na rozvoji Starého Plzeňce jsou v plném proudu. K tomu jsem si letos osobně vzal na starost také uspořádání odborně-společenské konference VIA ANTIQUA PILSNA, kterou připravujeme ve spolupráci s ředitelem Západočeského muzea v Plzni v Lidovém domě. Je to pro naše město pilotní počín a mám radost, že právě u nás zazní příspěvky řady odborníků věnované historii našeho města a jeho významu v širších souvislostech.

Toto číslo Radyňských listů nese téma čísla. A je pravda, že při pohledu na rozpočet města, investice i získané dotace máme za poslední tři roky mnoho důvodů k radosti. Čísla potvrzují, že naše práce má smysl, že se daří připravovat projekty, získávat podporu zvenčí a posouvat Starý Plzenec kupředu. Především vysoký objem proinvestovaných prostředků, z velké části krytých dotacemi, je toho jasným důkazem.

Přesto cítím, že nejdůležitější nejsou samotná čísla, tabulky a grafy. To podstatné je, co se za nimi skutečně skrývá. V nové škole se učí naše děti, ve sportovní hale mají skvělé zázemí sportovci i školy. Brzy otevřeme zrekonstruovanou Plovárnu s novou úpravnou vody. Blíží se také zahájení realizace krásného centrálního parku, na který už byla podána žádost o stavební povolení. Velmi dobře se nám podařilo vysoutěžit stavbu sportoviště za hasičskou zbrojnicí v Sedlci, které chceme realizovat během léta. V Sedlci zároveň vznikají nové chodníky a místní most bude nově sřežít socha svatého Jana Nepomuckého. A své místo mají i zdánlivé drobnosti – nové lavičky, schody nebo Boží muka, které zpříjemňují naše každodenní cesty městem.

Dovolte mi tedy, abych se společně s Vámi radoval nejen z úspěšných čísel, ale hlavně z toho, co se díky nim daří skutečně vybudovat.

Zároveň Vás srdečně zvu na jarní i letní kulturní akce, zejména na oslavy 1050 let Starého Plzeňce v sobotu 13. června. Těšit se můžete například na kvíz s Liborem Šimůnkem, koncert kapely Klíč, Jarmark chutí ve Smetance i nabídku lokálních pivovarů. Přál bych si, aby letošní rok byl nejen rokem práce a investic, ale také rokem setkávání, hrdosti a radosti z města, ve kterém žijeme.

S úctou

Jan Eret, starosta

## Ze života města

# Cyklostezka na Štáhlavy: strategické rozhodnutí přineslo ovoce

Když město Starý Plzenec v roce 2023 kupovalo spoluvlastnický podíl ve výši 1/6 na pozemcích parc. č. 233/9 a 233/12 v katastrálním území Starý Plzenec, nešlo o nahodilý majetkový krok. Už tehdy jsem byl přesvědčen, že jde o strategické rozhodnutí, které může městu v budoucnu pomoci při rozvoji tohoto území. Dnes se ukazuje, že tento předpoklad byl správný.

Hlavním důvodem tehdejší koupě byla příprava dálkové cyklotrasy č. 31 v úseku Starý Plzenec – Štáhlavy. Dlouhodobě usilují o to, aby se cyklostezka v tomto směru stala skutečností, a právě získání spoluvlastnického podílu nám dalo silnější postavení pro další jednání. Současně jsme tím získali i lepší možnost ovlivnit podobu budoucí územní studie, tedy dokumentu, který bude řešit urbanistické, dopravní i technické uspořádání celé lokality.

Podíl o velikosti 1/6 město v roce 2023 koupilo za cenu 1 200 Kč za m<sup>2</sup>, celkem tedy za 2 919 000 Kč, a to zásluhou koaličních zastupitelů. Už tehdy přitom znalecký posudek stanovil obvyklou cenu výše. Nyní podle nového znaleckého posudku č. 5871-004/2026 činí obvyklá cena tohoto podílu 6 081 250 Kč a za tuto částku má dojít k budoucímu vypořádání spoluvlastnictví.

Z čistě finančního pohledu tak město dosahuje rozdílu mezi nákupní a prodejní cenou ve výši 3 162 250 Kč. Tento výnos bude příjmem rozpočtu města. Je ale poctivé dodat, že tento zisk bude podléhat zdanění, takže konečný čistý přínos bude o daňovou povinnost nižší.

Za nejdůležitější ale nepovažuji samotný finanční efekt. Podstatné je především to, co se podařilo vyjednat ve prospěch veřejnosti. Součástí připravovaného vypořádání je totiž vedením města vyjednaný závazek budoucího nabyvatele oddělit z dotčených

pozemků pás o šíři minimálně 3 metry při hranici s pozemkem parc. č. 235 a tento pozemek bezplatně převést městu. Právě to považuji za klíčový krok pro budoucí vedení cyklostezky v této lokalitě.

Stejně důležitý je i závazek soukromého partnera spolupracovat s městem na pořízení územní studie, poskytovat potřebné podklady a součinnost a aktivně se podílet na hledání řešení pro vedení cyklostezky. Strategické rozhodnutí z minulých let tak nepřineslo jen výhodný majetkový výsledek, ale především konkrétní posun k tomu, aby se cyklostezka na Štáhlavy mohla stát skutečností.

Právě v tom podle mého názoru spočívá největší význam celé věci. Město nejednalo krátkozrace, ale s výhledem do budoucna. Díky včasnému nákupu podílu jsme získali nejen lepší kontrolu nad rozvojem území, ale především možnost zajistit důležitý veřejný zájem – bezpečné a logické trasování cyklostezky. Dalším „ovocem“ navíc je pak zisk třech milionů do rozpočtu.

Další převody a majetkoprávní vypořádání v této oblasti aktivně probíhají. Pokud by se některý kratší úsek nepodařilo majetkoprávně vyřešit, bude navržena drobná úprava trasy tak, aby celý záměr mohl pokračovat. Na závěr bych rád zmínil dlouhodobou výbornou spolupráci s vedením obce Štáhlavy, která je v tomto projektu nejbližším partnerem.

Jan Eret, starosta

Cyklostezka na Malé Straně



Foto: archiv města

# O supermarketu budou zastupitelé rozhodovat už v červnu

Zastupitelé na červnovém jednání zastupitelstva města budou schvalovat důležité smlouvy, které se týkají dalšího postupu se stavbou supermarketu. „Vzniknout by měl v části areálu bývalého Pronapu. Konkrétně na městských pozemcích parcelních čísel 140/1, 141/1, 184/30 a st. 1529. Rozhodovat se tedy bude o stavbě supermarketu a dalších obchodních zařízeních. V případě schválení by měly být obchody v provozu zhruba do 3 let,“ připomíná starosta Jan Eret.

## Jednání společnosti Lekvi Development Orion

Dodává, že zastupitelstvo města již v únoru vzalo na vědomí protokoly komise pro posouzení a hodnocení nabídky ze dne 3. 2. 2026 a 5. 2. 2026 a také nabídku společnosti Lekvi Development Orion s.r.o. podanou v rámci záměru města zřídit k uvedeným nemovitostem právo stavby. Současně zastupitelstvo pověřilo starostu města zajistit návrh smlouvy a jednat s uchazečem o zpracování připomínek. Zajistil také další projednání návrhu v pracovní skupině supermarket. Zároveň mu uložilo předložit zastupitelstvu do 30. 6. 2026 k samostatnému projednání

tedy do vydání pravomocného stavebního povolení,“ doplňuje starosta.

Na červnovém jednání tak budou zastupitelé projednávat zejména smlouvu o budoucím uzavření smlouvy o právu stavby. Tyto dokumenty mají nastavit právní i organizační rámec pro realizaci záměru. Vzniknout má prodejna potravin a další obchodní a služební jednotky, ale také parkování, komunikace, chodníky, i přípojky inženýrských sítí a technické zázemí.

## Smlouva o smlouvě budoucí

Smlouva o budoucím uzavření smlouvy o právu stavby řeší především podmínky projektové přípravy, získání potřebných povolení a postup

před uzavřením samotné smlouvy o právu stavby. Navazující smlouva o právu stavby pak upravuje vlastní dlouhodobé užívání městských pozemků, podmínky výstavby i ekonomické plnění ve prospěch města.

Důležitou součástí předkládaných materiálů bude také finální návrh architektonického řešení. „Ten byl v uplynulém období posuzován odbornou komisí a komise s navrženým řešením vyjádřila spokojenost. Finální architektonické řešení bude zároveň součástí smluvní dokumentace, takže další projektová příprava bude muset z tohoto odsouhlaseného návrhu vycházet. A jaký konkrétní supermarket nakonec ve Starém Plzenci bude? Developer nechává tuto otázku otevřenou a výsledek se dozvíme v dalších fázích projektu,“ zdůrazňuje starosta.

„Cílem města je, aby případný rozvoj této lokality proběhl na základě jasně nastavených pravidel, s důrazem na kvalitní architektonické řešení, funkčnost území i ochranu zájmů města a jeho obyvatel. Současně je důležité, že by se tímto krokem podařilo posunout využití dnes zanedbané části bývalého průmyslového areálu a přispět k postupné obnově tohoto území,“ uvádí starosta. Připomíná, že jednání Zastupitelstva města Starý Plzenec se uskuteční v pondělí 22. června 2026 od 17:00 hodin. „Téma je pro další rozvoj města důležité, a proto jsou všichni občané, kteří se o tuto záležitost zajímají, srdečně zváni k účasti,“ uzavírá starosta.

AN

Vizualizace projektu



Zdroj: archiv města

a schválení rozhodnutí o výběru nejvhodnější nabídky a návrh smlouvy o zřízení práva stavby, přičemž si zastupitelstvo výslovně vyhradilo právo tento návrh neschválit a smlouvu následně neuzavřít.

„Od únorového zastupitelstva vedu opakovaná jednání se zástupci společnosti Lekvi Development Orion s.r.o., připravujeme smluvní podklady a vše projednáváme s pracovní skupinou supermarket. Uvědomuji si, jak velkou poptávku po supermarketu v našem městě máme, ale stejně tak i důležitost pozemků,“ doplňuje starosta. „Jsem přesvědčený, že aktuální jednání posílila pozici města Starý Plzenec jak po finanční stránce, tak i například vůči jídelně Mijap. Smlouva totiž bude obsahovat závazek ponechat jídelnu v provozu ještě cca 2 roky,



Zdroj: archiv města

# Škola a sportovní hala v zajímavých číslech

Děti v nové hale



Foto: Petr Eret

Bezbariérová přístavba základní školy a novostavba sportovní haly s energetickou náročností A patří k největším investicím města posledních let.

Stavba disponuje trakčním výtahem pro maximálně 8 osob. Myslelo se i na hospodaření s dešťovou vodou, která se používá pro závlivku zelených střech a zahrady.

Celková částka nákladů na přípravu a realizaci činí **248 002 997,74 Kč**. Projekt rozšířil kapacitu školy ze 14 na 21 tříd, což zname-

nalo navýšení o 210 žáků. V nové přístavbě vzniklo 7 nových kmenových tříd a 1 nová odborná učebna.

ZŠ má 58 fotovoltaických panelů o jednotkovém výkonu 450 Wp, celkový instalovaný výkon činí 26,1 kWp.

Strávníci si pochvalují novou kuchyň, ve které oceňované a chválené kuchařky mohou uvařit až 600 jídel denně. Najednou se jich v jídelně nají 112, střídají se po skupinách.

Nová multifunkční sportovní hala má plochu 1 012 m<sup>2</sup> a sezení na tribuně pro 150 diváků. Zajištěno je i parkování v Nádražní ulici, kde je celkem 15 parkovacích míst, z toho 1 pro ZTP. Hala využívají nejen místní sportovci, už se v ní odehrála řada významných turnajů. Lajnování umožňuje běžné halové sporty: florbal, futsal/sálovou kopanou, basketbal, volejbal, házenou, tenis, badminton a samozřejmě školní tělesnou výchovu. Hrací plocha je navíc připravena k rozdělení posuvnou sítí na dvě poloviny. Střecha může sloužit jako součást školní zahrady, jsou na ní světlíky, které přivádějí do haly denní světlo.

## Klíčová čísla na jednom místě

Architektonická soutěž (lhůta)	30. 1. 2017 – 31. 3. 2017
Odměny v soutěži	750 000 Kč (vítěz 300 000 Kč)
Stavební povolení	20. 3. 2020 (platnost prodloužena 12. 4. 2022)
Předání staveniště / zahájení realizace	26. 9. 2023
Kolaudace	12. 8. 2025
Předání stavby	18. 8. 2025
Slavnostní otevření	1. 9. 2025
Výše získaných a čerpaných dotací	OPŽP 163: 5 244 799,58 Kč; OPŽP 40: 44 172 429,53 Kč; MŠMT: 117 600 000,00 Kč
Vysoutěžená hodnota hlavní zakázky	176 625 163,05 Kč bez DPH

## Finance a dotace: přehled zdrojů a doložených částek

Položka / zdroj	Částka
Náklady celkem	248 002 997,74 Kč
Dotace MŠMT	117 600 000,00 Kč
Dotace OPŽP – 163. výzva	5 244 799,58 Kč
Dotace OPŽP – 40. výzva	44 172 429,53 Kč
Cizí prostředky – úvěr	71 754 482,53 Kč
Vlastní prostředky města	9 231 286,10 Kč
Vysoutěžená hodnota hlavní zakázky	176 625 163,05 Kč bez DPH
Celkové náklady akce na generální dodavatele	224 880 719,67 Kč s DPH

### Sportovní hala

– celková užitná plocha 1 597 m<sup>2</sup>

### Přístavba školy

– celková užitná plocha 1 639 m<sup>2</sup>

### Zastavěná plocha

– přístavba školy 676 m<sup>2</sup>

### Zastavěná plocha

– sportovní hala 1 740 m<sup>2</sup>

### Obestavěný prostor

– přístavba školy 8 217 m<sup>3</sup>

### Obestavěný prostor

– sportovní hala 15 390 m<sup>3</sup>

### Technické parametry

Hala – výška stropu 8,6 m

Hala – výška pod vazník 7,05 m

Podívejte se, kolik peněz za stavbu a přístavbu zaplatilo město a kolik se mu podařilo získat na dotacích. Bez nich by takovou stavbu město samo nemohlo realizovat. Stavba vyžadovala velké úsilí celého vedení města, ale i mnoho dalších zainteresovaných lidí. Přinášíme vám velký datový přehled hlavních čísel, dotací a milníků.

AN

# Dotace jako základ rozvoje města: proč na nich záleží a co jsme díky nim dokázali

Obce hospodaří s omezenými vlastními příjmy. Mezi ty hlavní patří daňové výnosy, místní poplatky a příjmy z majetku. Jako koaliční zastupitel a předseda finančního výboru mám detailní přehled o tom, jak důležité tyto zdroje jsou pro zajištění běžného chodu města. Zároveň ale dobře vím, že samy o sobě nestačí na náročnější investice a opravy, jako je modernizace škol, rekonstrukce komunikací nebo rozvoj veřejné infrastruktury. Právě v této oblasti hrají klíčovou roli dotační prostředky, a to především ze státního rozpočtu, evropských fondů a krajských programů. Díky nim mohou samosprávy uskutečnit projekty, které by z vlastních zdrojů vznikaly jen velmi obtížně, trvaly by řadu let nebo by si vyžádaly dlouhodobé úvěrové financování. U měst a obcí naší velikosti je jejich význam ještě výraznější. Zatímco velká města dokážou část investic pokrýt z vlastních příjmů, menší samosprávy jsou na externím financování často přímo závislé.

Získat dotaci a správně ji vyčerpat přitom není samozřejmost. Jde o administrativně náročný proces, který vyžaduje kvalitní přípravu projektových záměrů s dostatečným

odborné kapacity úřadu, nastavili jasné postupy a začali aktivně sledovat dotační výzvy s dostatečným předstihem. Výsledkem je, že jsme v uplynulém období získali pro naše město mimořádně vysoký objem dotační podpory. Díky tomu jsme mohli realizovat konkrétní projekty, které obyvatelé města vidí a každodenně využívají. Většina z nich by při financování výhradně z vlastního rozpočtu buď vůbec nevznikla, nebo by na svou realizaci čekala řadu let. Tyto prostředky nám tak umožnily posunout rozvoj města výrazně kupředu.

Dvěma klíčovými zdroji, na které se v tomto textu zaměřím podrobněji, jsou dotační prostředky z Plzeňského kraje a ze státního rozpočtu. V příloženém grafu jsou zpracována data převzatá z portálů obou poskytovatelů a dobře ukazují, jak bylo naše město v posledních letech úspěšné při získávání těchto financí. Rok 2026 do přehledu záměrně nezařazuji, protože řada žádostí je zatím ve fázi přípravy, podání nebo schvalování.

Nejvýznamnějším zdrojem podpory pro naše město byly prostředky ze státního rozpočtu. V letech 2023–2025 směřovaly do celé

Dotace jsou používány i na opravu Radyně



Foto: archiv města

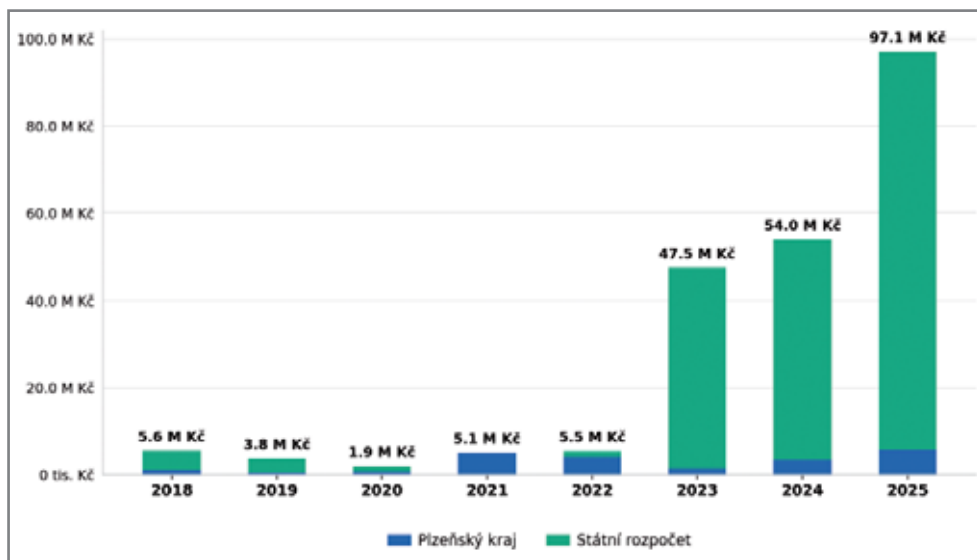
o travní porosty na hradišti Hůrka, podpora sociální práce i programy na podporu integrace. Z prostředků Plzeňského kraje byly v posledních letech financovány například nákupy techniky pro naše hasičské jednotky, obnova naučných stezek, opravy kulturních památek, vybudování nových schodů ke kostelu a štetové cesty na Malé Straně, obnova božích muk v Sedlci, zpracování územní studie krajiny či nákup kancelářské techniky pro pečovatelskou službu. Díky úspěšným žádostem se podařilo uskutečnit také dílčí rekonstrukce vodovodní sítě a budování dalších částí optické sítě v našem městě. V neposlední řadě město čerpalo krajské prostředky i na opravy po povodních.

Přístavba školy a novostavba sportovní haly, modernizace sběrného dvora, nákup kompostérů a další projekty byly navíc spolufinancovány i z prostředků Evropské unie. Mimořádný je i úspěch v programu ITI IROP, kde máme příslibené dotace pro stavbu parku v centru města i parku na Malé Straně. Z uvedeného přehledu konkrétních projektů je dobře patrné, jak významnou roli tyto prostředky v městském rozpočtu hrají. Proto zůstane jejich získávání naší prioritou i v nadcházejícím období. Máme připravené další projektové záměry a aktivně sledujeme nové výzvy. Rozvoj města je společným zájmem nás všech a externí financování představuje jeden z nejdůležitějších nástrojů, jak jej podpořit efektivně a s co největším přínosem pro občany. Vysoká odbornost, projektová připravenost a aktivní přístup tak zůstávají hlavními předpoklady úspěšné dotační politiky a těší nás, že v tomto směru nyní patříme k těm nejúspěšnějším.

Petr Jelínek

předseda finančního výboru a zastupitel

## Dotace použité v minulých letech



předstihem, pečlivé zpracování žádostí, dodržení pravidel při zadávání zakázek i důsledné vyúčtování. Chyby mohou vést i k vrácení celé přidělené částky včetně penále. Schopnost úspěšně získávat a čerpat dotační prostředky se proto v praxi stala jedním z ukazatelů kvalitního řízení obce. Zároveň jde o parametr, který je poměrně transparentní a dobře měřitelný.

Když jsme po volbách v roce 2022 přebírali vedení města, stanovili jsme si jasný cíl: získávání dotačních prostředků se stane naší systematickou prioritou. Posílili jsme

řadu projektů. Zdaleka největší položkou byla přístavba základní školy a novostavba sportovní haly, na niž město v tomto období získalo prostředky z Ministerstva školství, mládeže a tělovýchovy i Ministerstva životního prostředí. Jde o projekt, jehož realizace by bez dotační podpory nebyla možná. Mezi další podpořené akce patřily například demolice nevyužívaných objektů ve Smetanově ulici, opravy zříceniny hradu Radyně, modernizace sběrného dvora, nákup kompostérů pro obyvatele, pořízení elektromobilu pro sociální služby, IT vybavení stavebního úřadu, péče

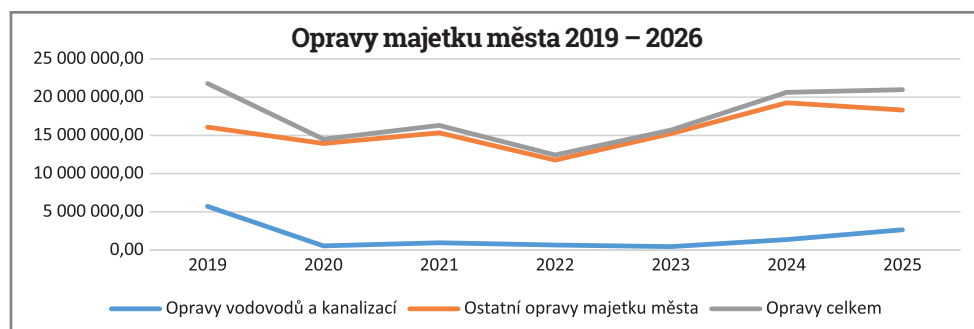
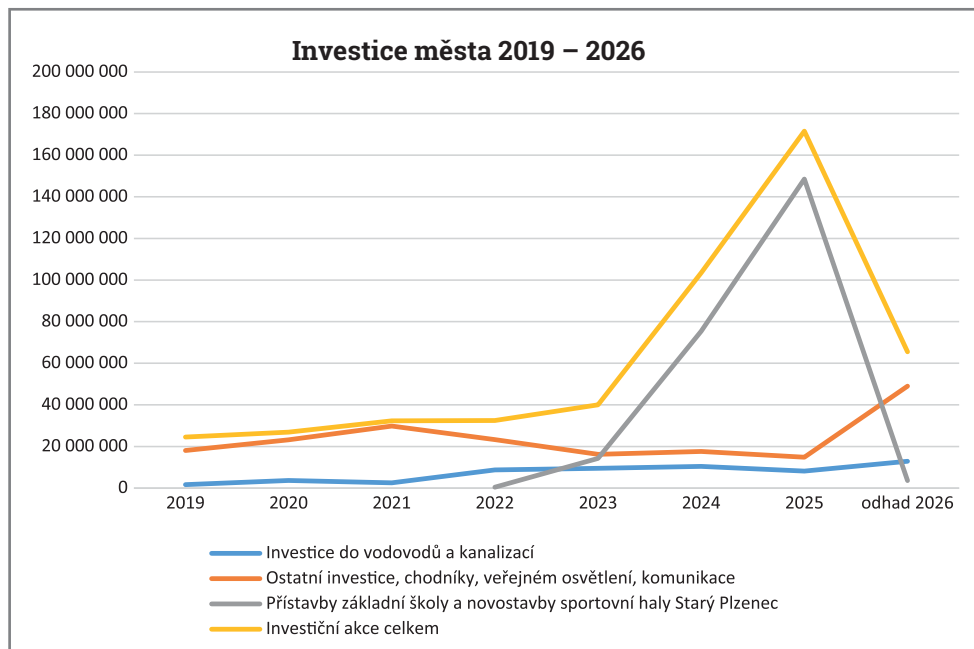
# Investiční akce města

Ze závěrečných účtů města lze vyčíst, že za poslední tři roky 2023–2025 město investovalo neuvěřitelných cca 315 mil. Kč do investic. Samozřejmě nejvíce finančních prostředků šlo zejména do přístavby základní školy a novostavby sportovní haly Starý Plzenec, celkem 238 mil. Kč. Mezi zásadní pak patřily investice do vodovodů a kanalizací, kde město za poslední tři roky investovalo 28 mil. Kč. Zejména se jednalo o vodovod v Žižkově ulici, propojení a rekonstrukce vodovodu ve Smetanově ulici a rekonstrukce vodovodu v Baslově ulici. Díky těmto investicím je opět možné zásobování pitnou vodou v celém Starém Plzenci bez omezení a všechny tyto projekty jsme začínali o nuly. Dále pak byla realizována kanalizace v Polní ulici, vodovod a kanalizaci v Havlenově ulici. Dalších 49 mil. Kč město investovalo zejména do bezpečnosti a zatraktivnění míst ve Starém Plzenci. Zejména Na Malé Straně se podařilo vybudovat nový chodník v Herejkově ulici a upravit nebezpečnou křižovatku Herejkova, Raisova, Havlíčkova. Podařilo se vybudovat přechod na Malé Straně u autobusových zastávek, cca 793 metrů chodníků – Herejkova, Havlíčkova, Žižkova a v letošním roce zrealizujeme dalších cca 290 metrů v Sedlci. Podařilo se realizovat úsek cyklostezky mezi ulicemi Kozinova a Podhradní. Investovali jsme do modernizace sběrného dvora, rekonstrukcí veřejného osvětlení v ulicích Tymákovská, Sládkova, Náprstkova, El. Krásnohorské, Havlenova, Čachna, Dvořákova. V letošním roce nás čeká realizace sportovního hřiště za hasičárnou, kde se vybuduje oplocení stávajícího hřiště, běžecká dráha, doskočiště, workout, zahájení realizace parku v centru města a revitalizace okolí kostela Narození Panny Marie, Třebízského náměstí, Hollmanova ulice, dále vodovod v ulici Hliněná, U Sedlce a v případě získání dotace i vodovod v ulici

Cihlářská. Dále dokončení výstavby chodníku v Sedlci a připravit k realizaci akci: „Sedlec, ulice Smetanova v úseku Pastýřská – Školní, kterou připravujeme společně s Plzeňským krajem. Zde čekáme na vydání stavebního povolení a na vypsání dotace od SFDI. Pokud vše půjde dle plánu, bude letos vysoutěžen zhotovitel a realizace bude zahájena v jarních

měsících. Celkem bychom letos chtěli investovat 65 mil. Kč do majetku města. Vše je znázorněno v grafu Investice města 2019–2026. Druhý graf ukazuje, jaké byly vynaloženy finanční prostředky do Oprav majetku města 2019–2026. Z předložených grafů je patrné, že i přes obří investici do školy a haly, se nám podařilo zachovat, případně lehce navyšovat objem finančních prostředků do investic a oprav.

Jan Kotora, místostarosta



# Víceúčelová požární nádrž

V minulých Radyňských listech jsem Vás informoval o realizaci projektu: „Úpravná vody pro víceúčelovou požární nádrž a oprava víceúčelové požární nádrže“. Tento projekt jsme celý vymysleli, naprojektovali a realizovali. Nyní bych Vás rád informoval, že celý projekt je u konce, blíží se slavnostní otevření a zahájení letní sezóny. V současné době probíhají poslední úpravy povrchů a nádrž se pomalu napouští. Bohužel úplně u dna jsou velké průsaky vody, proto nebylo možné v těchto místech provést nátěr. Areál víceúčelové požární nádrže je poměrně rozsáhlý a v současné době je z velké části opraven a s moderní úpravnou vody. Věřím, že se areál brzy dočká další investice, a to v podobě opravy přední části, zejména příjezdové cesty, opravy dosazovací nádrže a hlavně

nového kiosku a zázemí pro personál. Věřím, že na tyto investice nebude čekat dalších 40 let. Zmíním ještě další novinky – moderní úpravnou vody, bezpečnou vanu bazénu, nové dětské brouzdaliště, novou sprchu, převlékárnu, a také terénní úpravy – vše pro příjemný

odpočinek. Slavnostní otevření proběhne 7. 6. 2026 ve 13:30 h. Můžete se těšit na Klaunku Pepinu, na vystoupení Zumba s Hankou, dětskou diskotéku, lukostřelbu apod.

Jan Kotora, místostarosta

Stav víceúčelové nádrže v září 2025



Foto: archiv města

# Chodník a vodovod Sedlec II. etapa

Rád bych Vás informoval o projektu a průběhu realizace od našeho převzetí od minulého vedení města. Tedy převzetí, ono se to ani převzetím říct nedá. V listopadu 2022, měsíc po volbách, se Marek Vávra zeptal, zda se někam posunulo stavební řízení na tuto akci. Bohužel zapomněl dodat, že žádost na stavební povolení podali v květnu, že je stavební úřad vyzýval k doplnění, a když se nedočkal, tak řízení v září zastavil. Následně jsme zjistili, že nejsou uzavřeny příslušné smlouvy, například s Povodím Vltavy, Správou a údržbou silnic a dořešeny souhlasy majitelů pozemků atp., jak Marek Vávra říká v březnových Radyňských listech: „Nic, co by se nedalo zvládnout během několika měsíců.“ No nezvládl to, nevdal. V průběhu doplňování navíc vyšlo najevo, že paní projektantka měla špatnou katastrální mapu, a jako oříšek jsme v rámci realizace zjistili, že vycházela ze zaměření z roku 2009. Co na tom, že od té doby se tam pár věcí změnilo. Zpátky k projektu. Když se nám podařilo vše doběhat a doplnit, stavební povolení jsme získali 6/2024 a začali připravovat realizaci na rok 2025. Bohužel v prvním kole se nám nikdo nepřihlásil, a proto jsme výběrové řízení opakovali. Zakázku získala firma Lukeš Construction s.r.o. Bohužel z důvodu nesouhlasů Vodárny Plzeň a.s. a Správy

a údržby silnic Plzeňského kraje musela být realizace přesunuta až na letošní rok. Součástí stavby je i rekonstrukce vodovodu, hlavního přivaděče do Sedlce. Před realizací jsem u provozovatele vodohospodářské infrastruktury zjistil, že jim projekt nebyl předložen ke schválení, ani nebyl konzultován, a všichni se divili proč není vodovod dotažen až k ulici K Jezu, ale končí 50 metrů před tímto uzlem. V cestě stál strom, dub u zastávky a minulé vedení si asi nevědělo rady. Nicméně v rámci realizace stavby jsme problém vyřešili podvrtem a vodovod je realizován v celém úseku. Další zajímavostí je, že součástí projektu nebylo veřejné osvětlení. Proč, když město připravuje takový projekt, neřeší všechny svoje sítě? Možná se zapomnělo. Možná si teď Marek Vávra sám odpoví, kdo má máslo na hlavě? Někdy je lepší mít svůj projekt od prvního nápadu až po realizaci, než navazovat na nedozrálý projekt a snažit se ho realizovat. Stojí to čas, peníze a nervy.

A nyní ještě k vlastní realizaci. Správa a údržba silnic Plzeňského kraje přišla s nabídkou, že pokud prodloužíme dešťovou kanalizaci až do křižovatky, realizuje opravu asphaltových povrchů v celé šíři komunikace od mostu přes řeku až k mostku na Týmákovském potoce. V současné době probíhají

jednání a je velmi pravděpodobné, že koncem května bude stavba přerušena a budeme obě akce koordinovat. Celkové dokončení stavby chodníku, dešťové kanalizace, parkovacích míst se předpokládá v polovině prázdnin včetně asphaltových povrchů.

Jan Kotora, místostarosta



Foto: archiv města

## Přehlednější informace o územním plánu na webu města

Územní plán je základní stavební kámen a soubor pravidel pro rozvoj města. Určuje, co je možné a za jakých podmínek v daných lokalitách stavět, a co je naopak nepřipustné. Dotýká se každého z nás a každý z nás se může podílet na jeho podobě. Je věcí veřejnou.

### Orientovat se v procesu územního plánování není snadné

Ačkoliv jedním z cílů územního plánu je poskytnout obyvatelům jistotu a stabilitu ohledně toho, co v jejich sousedství může, či nemůže vzniknout, bývá také příčinou konfliktů. Dochází k situacím, kdy lidé nesouhlasí s některými stavebními záměry, které však z územního plánu vycházejí. Svůj nesouhlas – leckdy se zcela oprávněnými důvody – však nevyjádří v době, kdy územní plán či jeho konkrétní změny vznikají. Tedy v době, kdy je zákonem zajištěná možnost svůj nesouhlas ve formě připomínek vyjádřit a výsledek ovlivnit. Proč? Protože o tom často ani nevědí. A je to pochopitelné. Proces pořizování územního plánu a jeho změn je složitý a zdlouhavý a není v silách běžně pracujícího člověka, aby mohl vše neustále sledovat, hlídat, zda se náhodou na úřední

desce neobjeví informace k územnímu plánu a vyhodnotit, zda se jej náhodou týká, či nikoliv. Leckdy to nebývá jednoduché ani pro lidi z oboru.

A to je hlavní motivace, proč vám, vážení občané, chci dostupnost informací co nejvíce usnadnit. Dlouhodobě vnímám, že je komunikace o územním plánování důležitá a bohužel občas také ze strany samospráv podceňovaná. Dlouhodobě se snažím informovat o záležitostech týkajících se územního plánu a jeho vlivu tak, aby vám něco podstatného neuniklo a abyste se na jeho podobě mohli co nejlépe podílet. Není tomu jinak ani teď.

### Důležité informace a termíny přehledněji

Řadu měsíců připravujeme spolu se Štěpánkou Potůčkovou, která pracuje na našem městském úřadu, novou podobu sekce územního plánu na webu města. Cílem je vám lépe a přehledněji zpřístupnit informace k územ-

nímu plánu a jeho změnám. Štěpánce bych zde rád veřejně poděkoval, bez její pomoci by žádná úprava vzniknout nemohla.

V nové podobě bude snadno dohledatelné, co se aktuálně děje, jaké změny se pořizují, v jaké fázi se proces pořizování nachází a zejména, kdy se něco podstatného (např. veřejné projednání) koná a jaké termíny (např. k podání připomínek) „neprošvihnout“. Součástí je rovněž část, kde jsou umístěny edukativní materiály. V této sekci se můžete dozvědět víc o územním plánování jako takovém, případně lépe porozumět celému procesu, cílům a souvislostem.

Nová podoba sekce územní plán bude spuštěna během prvního červnového týdne. Vnímám to jako pozitivní krok dobrým směrem vstříc otevřenější spolupráci občanů a samosprávy nad podobou města, ve kterém všichni žijeme.

Martin Stark  
praktikující architekt a pedagog,  
člen rady a určený zastupitel pro územní plán

# Zajímavá čísla o Starém Plzenci

Město je sídlem pověřeného obecního úřadu, do jehož správního obvodu (SO POÚ) patří dalších 10 obcí (Štáhlavy, Letkov, Tymákov, Mokrouše, Lhůta, Losiná, Chválenice, Nezbavětice, Nezvěstice, Štěnovický Borek). Starý Plzenec je také sídlem stavebního úřadu pro dalších 10 obcí, ale proti obcím SO POÚ sem nepatří Štěnovický Borek a přibylly Netunice. Matriční úřad vykonává Starý Plzenec pro obce Tymákov, Mokrouše, Lhůta, Losiná a Štěnovický Borek.

## Dojíždění do práce

V roce 2021 pravidelně vyjíždělo do Plzně za prací 1249 osob, což představovalo téměř polovinu ze všech zaměstnaných obyvatel města a čtvrtou nejsilnější pracovní vazbu mezi obcemi v Plzeňském kraji. Oproti roku 2011 došlo k navýšení o cca 350 osob.

## Pracovní místa

Nejvýznamnějším sektorem, který tvoří pracovní místa, jsou služby (37 %) následované průmyslem a stavebnictvím (35 %). Nepatrný

Naopak ve Starém Plzenci žije nejvíce rodin se třemi a více závislými dětmi (9 % rodin). Úplně rodinné domácnosti bez závislých dětí (53 %) mají také ve Starém Plzenci převahu nad úplnými rodinami se závislými dětmi. Neúplně rodinné domácnosti (jen 1 rodič) jsou ve Starém Plzenci relativně málo početné (15 %). Zároveň je v něm ze srovnávaných území nejvýraznější převaha domácností v čele pouze s matkou (z nich 84 %).

## Byty a domy

Ve Starém Plzenci se intenzita bytové výstavby do roku 2006 pohybovala nad 5 dokončenými byty na 1 000 obyvatel. Následujících 10 let se intenzita bytové výstavby držela kolem hodnoty 3, až do roku 2018, kdy vystoupala na více než 6 dokončených bytů na 1 000 obyvatel. Pak nastal pokles na méně než 3 postavené byty na 1 000 obyvatel.

Nejvíce obyvatel bydlí v rodinných domech (75 %). Podíl obydlených bytů ve vlastním domě je 63 % a nejmenší podíl obydlených bytů v osobním vlastnictví je 16 %, nájem-

jsou také cizinci, ve školním roce 2023/2024 mělo bydliště mimo ČR 15 dětí. Průměrně základní školu mimo své bydliště navštěvuje téměř 23 % žáků ze Starého Plzence. Tito školáci směřují především do Plzně. Např. v roce 2023 docházelo na základní školy v Plzni 87 žáků (nejčastěji na 21. ZŠ, 25. ZŠ, 20. ZŠ, Církevní ZŠ a SŠ a Masarykova ZŠ). Školu navštěvují děti ze Starého Plzence, vč. Sedlce, i děti z okolních obcí. Podíl dojíždějících žáků školy postupně stoupá. Ze současných 387 žáků (šk. rok 2023/2024) je 74 % místních, dalších 10 % tvoří žáci dojíždějící z Tymákovy a 4 % jsou cizinci. Žáci ve věku povinné školní docházky odjíždí ze Starého Plzence i na nižší ročníky víceletých gymnázií. Například v roce 2023 nižší ročníky víceletých gymnázií navštěvovalo 60 dětí ze Starého Plzence. Jejich cílem jsou nejčastěji Blovice (33 žáků), Masarykovo gymnázium, Plzeň (7) a Gymnázium Fr. Křížáka a základní škola, s.r.o. v Plzni (5). ZŠ Sedlec nabízí jen 1. stupeň vzdělání, a to v 5 třídách. ZŠ je organizačně i prostorově spojená s MŠ a disponuje třemi odděleními školní družiny. Po roce 2014 bylo možné sledovat trend rostoucího počtu žáků. K výraznějšímu zvýšení došlo mezi školními roky 2014/2015 a 2019/2020, kdy počet žáků stoupl z 65 na 87 a byly navýšeny i kapacity školy ze 3 na 5 tříd. V aktuálním školním roce 2024/2025 školu navštěvuje 98 žáků. ZUŠ nabízí hudební, výtvarné a literárně-dramatické obory. K 30. 9. 2023 ZUŠ navštěvovalo 474 žáků v hudebním (312), výtvarném (142) a literárně-dramatickém (20) oboru.

## Spolky a organizace

Ve městě působí kolem 30 aktivních organizací. Neaktivnějším je Spolek zdravotně postižených Staroplzenecko, jehož aktivity mají přesah i za hranici města a sdružuje přes 230 občanů.

## Kriminalita

Ve Starém Plzenci nejsou větší problémy s kriminalitou. Za rok 2023 je evidováno 41 trestných činů a 244 přestupků, z nichž většina se týká dopravních přestupků. Mezi trestnými činy převažují krádeže (14) a krádeže vloupáním (8), následuje násilná trestná činnost (6) a podvody (5).

## Návštěvnost hradu

Roční návštěvnost se v areálu hradu Radyně v letech před pandemií Covid-19 pohybovala kolem 28 tis. návštěvníků. V dalších letech došlo k poklesu na 22,5 tis. návštěvníků za rok 2023.

## Co město vlastní

Město Starý Plzenec je vlastníkem rozsáhlého nemovitého majetku. Stavby vlastněné městem představují dlouhodobě zhruba 80% podíl na celkové hodnotě dlouhodobého hmotného majetku města. Zbytek tvoří pozemky (cca 10 %) a nedokončené investice. AN

Prvníáci v plzeňské škole



Foto: Petr Eret

podíl na zaměstnanosti má primární sektor (2 %) s hodnotami výrazně pod krajským průměrem (4 %).

## Počty uprchlíků

Po vypuknutí válečného konfliktu na Ukrajině v únoru 2022 se ve městě usadilo cca 200 uprchlíků. Nejvíce obyvatel Ukrajiny s uděleným pobytovým oprávněním v souvislosti s válkou na Ukrajině bylo ve městě evidováno ke konci roku 2022 (207 osob). V červenci 2024 ve městě stále přebývalo 128 osob s tímto statutem (z toho 32 dětí mladších 18 let). V přepočtu se jedná o 23 osob s uděleným pobytovým oprávněním na 1 000 obyvatel města.

## Rodiny a děti

Starý Plzenec se vyznačuje vysokým podílem úplných rodinných domácností – celkem (85 %) i se závislými dětmi (z toho 47 %). Podíl rodin s jedním dítětem (47 %) je srovnatelný s ostatními obcemi. Rodin se dvěma dětmi je necelých 44 % ze všech rodin se závislými dětmi, což je nejméně ze všech porovnávaných obcí.

ních bytů 8 %. Podíl neobydlených bytů je 19 % a více než 360 objektů je s evidenčními čísly (chaty), což je téměř pětina ze všech budov ve městě. Postupně dochází k přeměně rekreačních objektů na trvalé bydlení, neboť v posledních 10 letech došlo ke snížení počtu objektů s evidenčním číslem. Starý Plzenec má průměrnou plochu obydlených bytů 104,7 m<sup>2</sup>. V roce 2021 bylo 80 % obydlených bytů napojených na plyn. Na kanalizační síť bylo v roce 2021 připojeno 72 % bytů. Město vlastní přes 60 bytů, z toho větší koncentraci představuje 12 bytů v Žižkově ulici, 15 bytů v Havlíčkově ulici a 22 bytů v bývalém „hotelu“ Sedlec.

## Počty dětí ve školách

Počet dětí v MŠ ve Starém Plzenci se zvýšil až na 194 v roce 2022. MŠ ve Starém Plzenci od roku 2010 navštěvuje v 5 třídách téměř 140 dětí. Na počtech žáků ZŠ ve městě Starý Plzenec se podílí poměrně významně děti z jiných obcí. Průměrně 21 % žáků základních škol ve Starém Plzenci dojíždí z jiných obcí. Část dětí navštěvujících ZŠ ve Starém Plzenci

## Oslavy 1050 let města – letošní nejvýznamnější číslo

Oslavy 1050 let od první písemné zmínky o Starém Plzenci probíhají ve městě už od začátku letošního roku. Je to nejdůležitější číslo letošního roku. Největší slavení se uskuteční 13. června od 14 hodin na prostranství ve Smetanově ulici a v areálu sokolovny. Připraven je pestrý a bohatý program pro všechny generace, pro místní i přespolní. Mimo jiné vystoupí děti z místních mateřských a základních škol i základní umělecké školy, těšit se můžete na besedu se staroplzeňským rodákem a světově uznávaným házenkářem Filipem Jíchou, prezentaci místních spolků a organizací, komentované prohlídky místních pamětihodností, prohlídky BOHEMIA SEKTU, vyzkoušet své znalosti o Starém Plzenci si budete moci ve speciálním kvízu s kastelánem Liborem Šimůnkem. Organizátoři nezapomněli ani na dostatek jídla a pití, návštěvníci budou mít k dispozici množství stánků s rozmanitými dobrotami. Slavnostní den zakončí koncert kapely Klíč. Vstupné je zdarma. V souvislosti s významným datem se 29. května konala speciální konference nazvaná VIA ANTIQUA PILSNA 976–2026. Záštitu nad akcí převzal Libor Picka, člen Rady Plzeňského kraje pro oblast kultury, památkové péče a cestovního ruchu. Partnerem konference byla společnost BOHEMIA SEKT, s.r.o. O tom, jaké poznatky přinesla, se dozvíte v příštím vydání Radyňských listů.

AN





# Oslavy 1050 let Starého Plzeňce

**14:00 – 21:00 hod**  
Starý Plzeňec,  
prostranství ve Smetanově ulici

## 13. 06. 2026



- **To nejlepší z plzeňských škol a spolků**
- **Živé rozhovory se zajímavými osobnostmi města hlavní host Filip Jícha**
- **Den otevřených dveří ZŠ Starý Plzeňec**
- **Jarmark chutí ve Smetance **pestrá nabídka jídel****
- **Lokální pivovary **bohatý výběr řemeslných piv****
- **Zábava v pohybu **sportovní aktivity v prostorách Sokolovny****
- **Kvíz s kastelánem **prověřte své znalosti s Liborem Šimůnkem****
- **Komentované prohlídky **rotunda sv. Petra a Pavla, BOHEMIA SEKT****
- **Koncert kapely Klíč**

Vstup ZDARMA



+420 377 183 662  
info.plzenec@staryplzenec.cz

V průběhu akce budou pořizovány fotografie, které budou využity k propagačním účelům města Starý Plzeňec.

## Čísla agentury CzechInvest

Agentura CzechInvest vytvořila datový přehled zabývající se kvalitou podnikatelského prostředí ve městě. Většina datových přehledů sleduje období let 2012 až 2022.

### Počet obyvatel

V posledních deseti sledovaných letech dochází ve Starém Plzenci k postupnému zvyšování počtu lidí s nahlášeným pobytem. V roce

2022 byl tento trend zrychlován s největší pravděpodobností imigrací ukrajinského obyvatelstva z válkou postižené Ukrajiny.

### Počet firem

V absolutních číslech došlo během posledních deseti let k nárůstu o 40 nových právnických subjektů. Reálný nárůst byl ovšem vyšší, protože se sleduje rozdíl/saldo mezi

zaniklými a vzniklými subjekty. Vzhledem k velikosti města se jedná o zajímavý nárůst.

### Počet živnostníků

Za deset let je v případě Starého Plzeňce saldo v mírném záporu a bez náhrady zaniklo 20 živností.

AN

### Přehled obyvatel města Starý Plzeňec (stavy k 31. 12. příslušného roku). Jedná se pouze o státní občany ČR

Rok	Celkem	Narodili se	Přistěhovali se	Odstěhovali se	Zemřeli
2025	5173	37	125	145	62
2024	5218	33	140	120	35
2023	5200	43	89	119	49
2022	5236	55	163	129	53

Zdroj Městský úřad Starého Plzeňce

# Jedničku má fara, číslo 1493 je poslední

Číslo popisné 1 má renesanční fara ve Starém Plzenci. Farní areál s budovou fary goticko-renesančního původu, přestavěnou barokně se zajímavými sklepy, s hospodářskými budovami a vedlejším kostelem Narození Panny Marie tvoří výraznou dominantu

severní části města. Od roku 1987 je areál zapsán do státního seznamu kulturních památek. K chráněnému areálu fary patří ještě stodoly v zadní části dvora, budovy chlévů a ohradní zeď s bránou a brankou. Nejvyšší číslo má ve Starém Plzenci dům 1493. Jeho

majitelé se přistěhovali do Starého Plzence z Plzně v roce 2018 do starého domku a vedle něho si postavili nový. S bydlením i životem ve Starém Plzenci jsou spokojeni.

AN s využitím wikipedie



## Senior Expres ve Starém Plzenci přepravil desítky občanů

Služba Senior Expres ve Starém Plzenci si za období od září 2025 do dubna 2026 získala pevné místo mezi důležitými službami pro seniory a občany se zdravotním omezením.

Z údajů o provozu této služby je patrné, že zájem o Senior Expres občané mají, využívají jej, třebaže někdy jeho provoz ovlivňuje nevyzpytatelné počasí nebo jindy chřipková epidemie.

Za sledované období (září 2025–duben 2026) tj. 162 pracovních dní Senior Expres:

- ujel celkem téměř **11.000 kilometrů**,
- uskutečnil **878 jízd** pro **234 osob**, tj. až **38 klientů měsíčně**,
- denně poskytl senior Expres klientům průměrně **6 jízd**
- a tržby dosáhly souhrnně přes **40 tisíc Kč**.

Nejsilnějším měsícem byl březen 2026, kdy bylo najeto rekordních **2.035 km**, uskutečnilo se nejvíce jízd do Plzně – celkem **134 jízd** a byla nejvyšší tržba **7.540 Kč**.

Duben 2026 pak přinesl nejvyšší počet klientů (**38**). Rekordní byl také počet jízd po Starém Plzenci, kterých bylo v dubnu evidováno **40**.

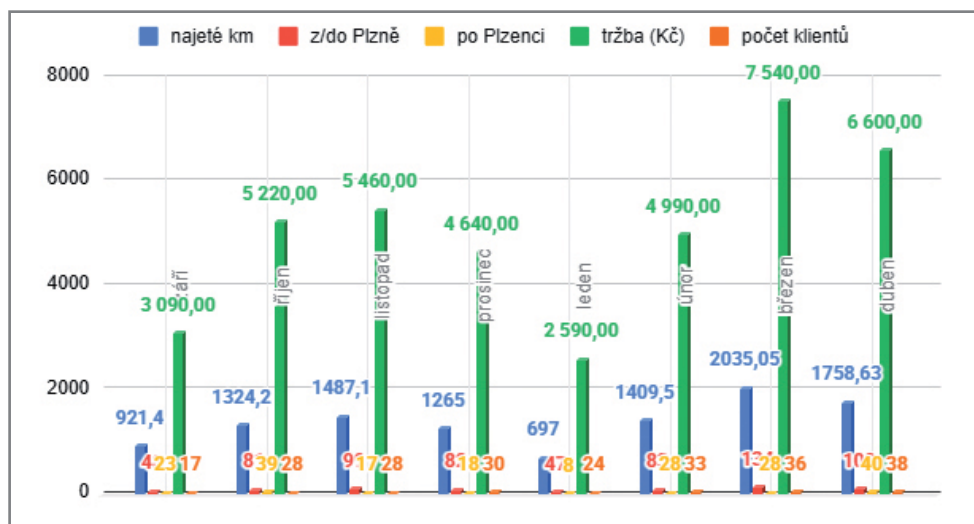
Služba je nejčastěji využívána k cestám k lékařům, na úřady, za nákupy nebo k vyřízení běžných životních potřeb. Ohlasy jeho uživatelů a také statistické ukazatele za poslední měsíce prezentují, že Senior

Expres představuje pro mnoho občanů důležitou pomoc a významně přispívá k jejich samostatnosti a dostupnosti služeb. Přestože provoz služby není výdělečný, město Starý Plzenec jej pro své občany provozuje rádo a vnímá jej jako důležitou součást podpory seniorů a občanů se zdravotním omezením. Smyslem služby není vytváření zisku, ale

pomoc těm, kteří dopravu potřebují a bez ní by pro ně bylo obtížné zajistit si běžné každodenní záležitosti.

Město Starý Plzenec děkuje všem klientům za projevenou důvěru a řidičce Senior Expresu za její každodenní práci, ochotu, empatii a vstřícnost.

JK



## Ve městě funguje Centrum zdraví

Centrum zdraví se 15. května oficiálně představilo ve Starém Plzenci v budově stavebnin kousek od vlakového nádraží. Ke cvičení jógy a dalším aktivitám, které se tam dosud konaly, tak přibyla řada možností, jak pečovat o své zdraví a kondici. „Centrum jsem připravovala přes půl roku,“ usmívá se magistra Iveta Kovalská, která se v prostorách, patřících paní Lence Jahodové, věnovala a stále věnuje fyzioterapii, zdravotnímu cvičení a výuce jógy. Soustředila kolem sebe další zkušené terapeutky, jenž zde budou poskytovat diagnostiku a terapie. Můžete se nově objednat na vyšetření přístrojem Bicom, kraniosakrální terapii nebo dynamiku, individuální i skupinové zdravotní cvičení, klasické a relaxační masáže, speciální harmonizační Malajské masáže, Motýlí masáže, kojenecké masáže a masáže pro děti, poradenství v péči o nejmenší, terapie s vonnými esencemi, vedené meditace, celkovou energetickou diagnostiku a terapii, vztahové poradenství, aktivaci darů přes Genové klíče, šamanské léčení a konstelace a další. Koncem prázdnin přibude i logopedie. „Vybere si každý podle svého gusta a potřeb. Řídíme se heslem, že o zdraví je třeba pečovat průběžně a hlavně dříve, než nás problém dovede k lékaři,“ říká Iveta Kovalská. AN



Foto: archiv Centra

## Provoz v ordinacích během prázdnin

O letošních prázdninách (červenec + srpen 2026) bude provoz v ordinacích praktických lékařů ve Starém Plzenci následující: **V červenci bude ordinovat ordinace dr. Plecháče**, dr. Hocký se svou sestřičkou mají volno. **V srpnu** tomu bude obráceně, **ordinuje dr. Hocký**, dr. Plecháč se sestřičkou mají volno. V této souvislosti prosíme všechny naše pacienty, aby si udělali revizi svých léků ještě v červnu tak, abychom jim mohli léky na červenec a srpnem předepsat ještě před prázdninami. Ušnadní i urychlí to provoz ordinací v uvedených letních měsících. Předem děkujeme za pochopení a spolupráci. *Vaši lékaři*

# CykloPout' na rotundu

V neděli 28. června se uskuteční tradiční CykloPout' na Hůrku k rotundě svatého Petra a Pavla. Program začne ve 13 hodin společným odjezdem cyklistů–poutníků z plzeňského náměstí od katedrály svatého Bartoloměje směrem na faru do Starého Plzence. Po krátkém občerstvení se účastníci ve 14.30 hodin vydají společným procesím k rotundě, kde pak bude od 15 hodin sloužit slavnostní mši plzeňský biskup Tomáš Holub společně s plzeňským farářem Petrem Frantou.

Letošní ročník bude mimořádný také tím, že při bohoslužbě bude udělována svátost biřmování, která u dospělých navazuje na křest a vyjadřuje duchovní dospělost a vědomé rozhodnutí žít podle křesťanských hodnot.

Zpravidla ji uděluje biskup a pro Starý Plzenec to bude výjimečná chvíle, v novodobé historii se tato slavnostní chvíle v našem městě uskuteční poprvé.

Po skončení programu na Hůrce se poutníci přesunou na farní zahradu, kde bude připraveno občerstvení, hudební vystoupení a divadlo Konivadlo uvede příběh o založení místního kostela.

Zveme vás, abyste se v roce, kdy si Starý Plzenec připomíná 1050 let od první písemné zmínky, připojili k této slavnosti, která nabídne nejen duchovní, ale i velmi lidský rozměr společného setkání. Těšíme se na vás!

*Za Farnost Starý Plzenec  
Josef Švéda*

28  
06  
26

# CykloPout' na rotundu

sv. Petra a Pavla ve Starém Plzenci

**neděle 28. června 2026**

13.00 **požehnání a odjezd od katedrály sv. Bartoloměje z Plzně**  
14.30 procesí k rotundě

15.00 **poutní bohoslužba u rotundy – oslavuje Mons. Tomáš Holub, biskup plzeňský**  
**součástí mše svaté bude i udílení svátosti biřmování**

Parkování kol na plzeňské faře. Po mši na faře: občerstvení, divadlo od Konivadla, muzika, oheň.

**Zve farnost Starý Plzenec**

# Historický posun města: za tři roky jsme výrazně navýšili majetek i investice

Za poslední tři roky se ve Starém Plzenci podařilo něco skutečně mimořádného. Město nejenže zvládlo připravit, financovat a rozběhnout řadu významných projektů, ale zároveň v krátké době navýšilo hodnotu svého majetku v bezprecedentním rozsahu.

Možná ne každý čtenář s oblibou sleduje grafy, tabulky a hospodářské ukazatele. V tomto případě ale čísla mluví naprosto jasně. Po roce 2022 došlo k výraznému růstu příjmů města, ale také k růstu investic a celkové aktivity. Město začalo intenzivněji rozvíjet svůj majetek, připravovat velké akce a využívat příležitosti, které se nabízely. To se samozřejmě promítlo i do vyšších výdajů, což je při takto silném investičním rozvoji naprosto přirozené.

## Zdravé hospodaření

Důležité ale je, že město si i při tomto výrazném investičním tempu zachovalo zdravé hospodaření. Běžné příjmy zůstávají vyšší než běžné výdaje a dluhová služba, tedy náklady na splácení úvěrů a půjček, je nadále nízká a stabilní. To znamená jediné: Starý Plzenec investuje odpovědně, s rozmyslem a s jistotou do budoucnosti.

Velkou zásluhu na tom má také úspěšné získávání dotací. V posledních letech se podařilo městu přivést významné externí finanční prostředky, a to nejen na dvě největší akce - výstavbu školy a sportovní haly - ale i na řadu dalších projektů napříč městem. Díky tomu jsme mohli realizovat investice,

kteří by jinak byly pro městský rozpočet mnohem obtížnější.

Za zmínku stojí například další etapa cyklostezky, na kterou město získalo 4 miliony korun, schodiště ke kostelu na Malé Straně s podporou 1 milion korun, štetová cesta na Malostranském náměstí za 800 tisíc korun, rekonstrukce vodovodu ve Smetanově ulici s dotací 3,1 milionu korun, modernizace sběrného dvora za 500 tisíc korun nebo pořízení cisternové automobilové stříkačky pro JSDH Starý Plzenec v celkové výši 4,5 milionu korun.

## Nové investice i opravy a údržba

Vedle nových investic jsme nezapomínali ani na péči o stávající majetek. Také výdaje na opravy a údržbu v posledních letech rostly a i zde se podařilo získat zajímavé dotační prostředky. Patří sem například pravidelná podpora Ministerstva kultury na opravu Radyně, dotace Plzeňského kraje na opravu lávky a vápenné pece na Radyni, dotace na demolice ve Smetanově ulici i další menší, ale důležité příspěvky.

Nejsilnějším ukazatelem celého posunu je však celková hodnota majetku města.

Rok 2025 znamená v historii Starého Plzence zásadní milník. Hodnota majetku města poprvé výrazně překročila hranici jedné miliardy korun a dosáhla více než **1,27 miliardy korun**. Ve srovnání s rokem 2022 jde o **navýšení o neuvěřitelných 50%**. Tak výrazný růst v tak krátké době je bez nadsázky historický.

To vše potvrzuje, že poslední tři roky byly obdobím mimořádného rozvoje. Podařilo se nastartovat investice, získat vysoké dotace, zhodnotit městský majetek a současně udržet zdravé hospodaření. Starý Plzenec se posunul dopředu skutečně viditelným způsobem - a je za tím konkrétní práce, konkrétní výsledky a konkrétní odpovědnost. Zde musíme vyzdvihnout klíčovou roli dvojice Janů ve vedení města. Zatímco Jan Eret využil naplno manažerských schopností a zkušeností se získáváním dotací, Jan Kotora zúročil praktické zkušenosti z realizací a technickou odbornost. Oba pánové sdílejí také obrovskou pracovitost, nasazení a nadšení pro věc. Zapomenout nelze ani na hospodářský a investiční odbor města, který pod vedením Evy Hajžmanové odvádí velmi kvalitní práci.

Za pouhé tři roky se podařilo dosáhnout výsledků, které mají pro město dlouhodobý význam. Nejde jen o čísla v účetnictví. Jde o nové stavby, opravenou infrastrukturu, kvalitnější veřejný prostor a vyšší hodnotu majetku, který patří nám všem. Starý Plzenec dnes stojí na pevnějších základech než kdy dříve - a je vidět, že když se město rozvíjí aktivně, promyšleně a s odvahou, výsledky se dostaví.

Na stránce [www.staryplzenec.cz/RL\\_majetek\\_2026](http://www.staryplzenec.cz/RL_majetek_2026) najdete tabulky a grafy, které se do tištěného vydání nevešly.

Václav Benedikt, místostarosta

# Vydejte se na dobrodružnou cestu historií!

Občanský spolek Hůrka a Radyně pro vás u příležitosti oslav **1050 let od první písemné zmínky o našem městě** připravil jedinečnou poznávací soutěž.

Objevte **28 zajímavých míst** spojených s bohatou historií Starého Plzence a Sedlce. Průvodcem vám bude speciální mapa, která vás provede po jednotlivých zastaveních. Na každém z nich na vás čeká otázka, na kterou snadno odpovíte s pomocí nápovědy přímo na místě - na informačních tabulkách najdete klíčové události i QR kódy, které vám odhalí další historické zajímavosti.

## Jak se zapojit?

■ **Papírová forma:** Soutěžní kartu a mapu si vyzvedněte v infocentru ve Starém Plzenci nebo v Centru služeb pro turisty na Radyni. Vyplněné karty odevzdejte na stejných místech nebo je vhodte do schránky MěÚ ve Starém Plzenci.

■ **Online forma:** Soutěžit můžete i pohodlně na webu [plzenecke-souteze.vercel.app](http://plzenecke-souteze.vercel.app). Stačí se zaregistrovat a začít odpovídat.

## Důležité termíny:

■ **Doba trvání soutěže do:** 31. 8. 2026  
 ■ **Vyhlášení výsledků:** 19. 9. 2026 v rámci akce Radoušovy hry

Odměna čeká na **26 nejúspěšnějších soutěžících** s nejvyšším počtem správných odpovědí.

**Neváhejte, vezměte rodinu či přátele a vydejte se poznávat historii zábavnou formou!**

K úspěšné realizaci projektu významně přispěli také sponzoři a partneři. Společnost SERW Energy s.r.o. poskytla sponzorský dar v podobě výroby podkladních železných destiček, firma Sutnar & Rappl s.r.o. zajistila výrobu kamenných sloupků a společnost Abstrakt s.r.o. bleskově vytiskla zadané



podklady. S převozem kamenného sloupku k základům kostela sv. Blažeje pomohli také místní hasiči.

Sledujte naše webové stránky [www.oshr.cz](http://www.oshr.cz) a oficiální stránky města Starý Plzenec, aby vám nic neuniklo!

Občanský spolek Hůrka a Radyně

# Město, kde se dobře žije...?

V květnovém čísle Radyňských listů mne zaujal článek o tom, že kvalitu života v místě, kde žijeme, zásadně ovlivňuje jeho skutečná podoba. Jsem rád, že se začínají ozývat hlasy, kterým vadí nehezká místa v našem městě, konkrétně zmiňovaná Smetanka, a kterým není lhostejné, jak tento prostor dnes vypadá a co se tam za posledních několik let udělalo – nebo spíše neudělalo.

Musím vyjádřit své velké zklamání. Po nástupu nového vedení města jsem byl, na základě předvolebních proklamací, plný optimistických očekávání. Právě Smetanka patřila mezi témata, kde jsem očekával výrazný posun – vždyť jde o prostor, který má, jak bylo mnohokrát řečeno, obrovský potenciál pro město i jeho občany. O výsledku dnes není třeba dlouze mluvit. Všichni víme, jaký je skutečný stav – za poslední roky se toto místo proměnilo v ještě zanedbanější část města.

Chápu, že se jedná o velký a finančně náročný projekt. Přesto si ale kladu otázku: je toto opravdu maximum, kterého bylo možné

za tři a půl roku dosáhnout? Nebo chyběla vůle, energie a schopnost věci posouvat dopředu?

Bohužel však nejde o jediný problém. Ve městě máme i další, možná ještě palčivější místa, kde kontrast mezi původní krásou a současným stavem bije do očí o to víc. Osobně miluji prostor Malostranského náměstíčka, které dnes nabízí příjemné místo pro menší kulturní akce, setkávání i odpočinek. V mých očích jde o kouzelné zákoutí pod Hůrkou, které v nedávné době prošlo citlivou proměnou.

O to větší je pak zklamání při pohledu do přilehlé ulice vedoucí kolem Lidového domu. Tu dnes nelze nazvat jinak než ohyzdným vrakovišťem. Nachází se zde dlouhodobě odstavená a chátrající vozidla a situace se – alespoň z mé vlastní zkušenosti, protože tudy chodím často – postupně zhoršuje. Ti, kdo to zde znají, vědí, že vraků a nepojízdných aut je tu nebyvale mnoho a že zabírají prostor podél hlavní silnice, ve vjezdech i v přilehlých uličkách.

Nepochybuji o tom, že tento stav vadí nejen kolemjdoucím, kteří by při prostém počítání

„plechových torz“ došli k děsivému číslu, ale především místním obyvatelům. Ti jsou nuceni dennodenně snášet důsledky nezodpovědného a bezohledného chování několika sousedů.

A právě zde se nabízí zásadní otázka: proč se tento problém neřeší? Na rozdíl od Smetanky totiž jeho vyřešení nevyžaduje milionové investice, složité projekty ani zdoluhavá povolení. Vyžaduje něco jiného – rozhodnost, důslednost a ochotu vedení města se nepříjemnými věcmi skutečně zabývat.

Dovoluji si proto položit přímý dotaz vedení města, a zejména panu starostovi: nestálo by za to občas opustit debatování u džbánku, vyjít mezi lidi a aktivně se věnovat problémům, které je denně trápí? Třeba právě tak základním věcem, jako je uklizená ulice a důstojný veřejný prostor – nejen pro místní obyvatele, ale i pro návštěvníky, kteří přijíždějí obdivovat naši více než tisíciletou historii.

Zároveň by bylo vhodné otevřeně vyzvat i spoluobčany k zapojení do řešení. Jsem přesvědčen, že ve městě žije mnoho lidí, kterým na jeho vzhledu záleží a kteří by byli ochotni přiložit ruku k dílu – pokud by viděli skutečný zájem a iniciativu ze strany vedení. *Petr Černý*

## Okénko opozice

# Sportovní hala se rozběhla. Teď je čas dotáhnout její fungování

## Hala, kterou město potřebovalo

Nová sportovní hala ve Starém Plzenci si během několika měsíců našla své místo. Od rána ji využívá škola, odpoledne sportovní oddíly, večer veřejnost. Konají se zde turnaje, tréninky i školní akce a není pochyb o tom, že podobné zázemí městu dlouhé roky chybělo.

Je dobře, že hala vznikla. Je dobře, že ji lidé využívají. A je dobře, že se do Starého Plzence sjíždějí i sportovci z okolních měst.

Právě proto si ale hala zaslouží, aby fungovala opravdu profesionálně a dlouhodobě udržitelně.

## První měsíce ukázaly slabá místa

První měsíce provozu totiž zároveň odkryly věci, které se měly řešit ještě před otevřením.

Hala byla spuštěna bez jasného ekonomického modelu, bez detailního provozního plánu a bez moderního rezervačního systému. Rezervace se zpočátku řešily telefonicky nebo e-mailem přes ředitelku školy, což mohlo krátkodobě fungovat v testovacím režimu, ale pro zařízení tohoto rozsahu je podobný systém dlouhodobě neudržitelný.

Až následně se začalo mluvit o elektronickém rezervačním systému, zveřejnění provozního řádu nebo pravidlech storna rezervací.

Právě sportovní komise města už letos v lednu upozorňovala, že je potřeba začít sle-

dovat vytiženost haly, náklady na provoz nebo způsob využívání jednotlivými skupinami. Bez podobných dat se totiž velmi těžko plánuje budoucnost podobného zařízení.



## Hala žije. Ale ekonomika zatím pokulhává

Na druhou stranu je férové říct, že hala rozhodně neleží ladem. Od listopadu byla ve všední dny prakticky plně obsazena mezi 16. a 20. hodinou, proběhly zde víkendové turnaje i školní akce a zájem projevil také kluby z Rokycan, Klatov, Štáhlav nebo Plzně. Město navíc správně nastavilo rozdílné ceny pro místní spolky a přespolní zájemce, což dává smysl.

Otázkou ale zůstává ekonomika provozu. Za první čtyři měsíce činily tržby z pronájmu zhruba 120 tisíc korun. To samo o sobě není málo, problém je ale v tom, že dodnes není veřejně jasné, jaké jsou skutečné provozní náklady haly a jak velkou část nákladů nese škola. Právě tady začíná debata, která bude pro budoucnost haly klíčová. Nestačí totiž jen říkat, že

hala funguje. Důležité je vědět, za kolik funguje, kdo její provoz platí a jak bude město zvládat financovat její údržbu za pět nebo deset let.

## Něco se už zlepšilo. Ale až pod tlakem

Je pravda, že město některé problémy začalo postupně řešit. Na webu školy se objevil provozní řád i ceník, připravuje se elektronický rezervační systém a upravil se také systém správy haly. Po zkušenostech z prvních měsíců byly omezeny nadbytečné úvazky správců a provoz se začal nastavovat úsporněji.

To jsou správné kroky. Jenže právě to ukazuje, že řada důležitých věcí se začala řešit až ve chvíli, kdy hala už dávno fungovala. A to je možná největší problém celého projektu.

## Postavit halu nestačí

Sportovní hala může být pro Starý Plzenec velkým přínosem. Má potenciál sloužit dětem, klubům i veřejnosti dlouhé roky. Aby tomu tak ale skutečně bylo, potřebuje jasná pravidla, moderní správu, průběžné vyhodnocování provozu i otevřenou debatu o nákladech.

Na sportovní hale je totiž dobře vidět jedna důležitá věc: postavit novou budovu je důležitý krok. Ještě důležitější ale je promyslet, jak bude skutečně fungovat každý den. Hala ukázala, že současná koalice umí stavět. Otázkou zůstává, jestli umí stejně dobře i řídit a plánovat.

*Marek Vávra, zastupitel*

# Divukraj v číslech

Tématem červnových Radyňských listů jsou čísla, a tak jsme se jimi nechali inspirovat i my. Rozhodli jsme se pro vás sepsat malé ohlédnutí za tím, jaký je Divukraj v číslech. A přiznáváme, že i pro nás je to zajímavá rekapitulace všeho, co jsme společně zažili.

Jeden rok uběhl od první myšlenky k první schůzce zájemců o lesní klub. Sešli jsme se tehdy v prostorách Plzeňské železnice. Psal se květen 2022, svítilo slunce a všechno bylo ještě před námi.

Ještě do září téhož roku založily Káťa a Zuzka lesní klub a už o rok později se k nim přidala Pěťa. Od té doby naše trio spojuje nejen práce, ale i přátelství.

Dnes máme za sebou téměř 4 roky fungování lesního klubu a 1 rok Základní školy Divukraj, které letos navštěvují děti od 3 do 13 let.

Za tu dobu jsme poznali spoustu dětí, rodičů, průvodců i spolupracovníků. Společně jsme tvořili, učili se, pracovali na projektech i slavili. Máme za sebou řadu slavností, Smyslouků i kroužků, které jsou otevřené také široké veřejnosti.

Aktuálně působíme na 3 místech ve Starém Plzenci – na divukrajové zahradě, ve škole na Malé Straně a v prostorách stavebnin, kterým říkáme Modřinka. Letos nabízíme 3 kroužky a 3 příměstské tábory o prázdninách.

Mohli bychom pokračovat dál, protože čísla jsou běžnou součástí provozu i administrativy. Budeme rádi, když se i vy stanete součástí Divukraje. A nebojte, nikdy ve vás nevidíme jen další číslo – to je totiž to poslední, co by nás zajímalo.

za Divukraj  
Zuzana Hermannová



Foto: archiv Divukraje



Foto: archiv Divukraje

## Skautský oddíl ve Starém Plzenci Sluneční údolí využívá počasí

Konečně se otepluje a náš oddíl toho naplno využívá. Za poslední měsíc tak proběhlo hned několik družinových akcí. Levhartice si uspořádaly filmový večer v klubovně a druhý den se šly vzdělávat do Techmánie. Rysové se vydali na výlet a prošli se krásných 13 kilometrů, než došli do svého cíle – Laser Games. Naše nejmladší družina Gekonů si zahrála lakros a udělala si příjemné posezení u ohně, než se vydala na zábavnou stopovačku. Ale tento měsíc nebyl jen o společné zábavě, jako správný

skauti jsme se rozhodli udělat i něco pro naše okolí a přírodu. Proto jsme uspořádali patronáty nejen pro naše skauty, ale i pro jejich rodiny a kamarády a společně jsme se postarali o prostor kolem rotundy, uklidili a mezi tím si i poseděli u ohýnku a pozorovali pár kuněk.

Teplé jarní dny nám tak přinesly mnoho společných akcí a my se nemůžeme dočkat na ty další, které nás ještě čekají.

Anežka Lucáková

**STARÝ PLZENEC  
VE VILOVÉ ČTVRTI U LESA**

Celodenní tábor  
s angličtinou  
pro děti od 5 let  
s možností přespávání

**2800Kč**

**Shrek neboli  
"Strážci bažin"**

**GUARDIANS OF THE SWAMP**

**13.7.-17.7.**

- výlety
- hry
- tvoření
- angličtina
- koupání
- stanování
- vaření na ohni
- noční hry

Lenka Šimánová 777 286 079  
email: lenicka.z@email.cz

WONKA'S MAGIC FACTORY

**WONKOVA  
KOUZELNÁ  
TOVÁRNA**

**Wonka**

**20.7.-24.7.**

Lenka Šimánová 777 286 079  
email: lenicka.z@email.cz

- výlety
- hry
- tvoření
- angličtina
- koupání
- stanování
- vaření na ohni
- noční hry

STARÝ PLZENEC  
VE VILOVÉ ČTVRTI U LESA

**2800Kč**

CELODENNÍ TÁBOR S ANGLIČTINOU  
PRO DĚTI OD 5 LET S MOŽNOSTÍ PŘESPÁVÁNÍ

## YMCA připravila Rodinnou stezku v lese pod Radyní

U příležitosti Dne otců zve YMCA rodiny na speciální Rodinnou stezku v lese pod Radyní. Bude připravena od pátku 19. do neděle 21. června a nabídne příjemnou krátkou procházku spojenou se zábavnými úkoly pro děti i dospělé.

Stezka je zaměřena především na efektivní komunikaci v rodině, vzájemné poznávání a společně strávený čas a je vhodná i pro kočárky, odrážedla a jiná přibližovala. Na jednotlivých stanovištích budou rodiny plnit jednoduché úkoly a odpovídat na otázky, které mohou pomoci otevřít zajímavé rozhovory mezi rodiči a dětmi. Odpovědi si můžou zaznamenávat do záznamového listu, který bude k dispozici na prvním stanovišti u závory u vstupu

do lesa v Modřínové ulici. Na konci cesty čeká účastníky „Strom vděčnosti“, kde budou moci zanechat vzkaz pro maminku, tatínka nebo kohokoliv blízkého, komu chtějí poděkovat. Připravená bude také sladká odměna v klubovně YMCA.

Stejnou stezku si rodiny mohly projít už v souvislosti se Dnem matek. Organizace YMCA si tak mimo jiné připomíná svou historickou roli v rozšíření oslav Dne matek a Dne otců. Právě její členové stáli v minu-

losti u podpory myšlenky věnovat zvláštní dny poděkování rodičům a rodině. YMCA dlouhodobě podporuje vztahy mezi rodiči a dětmi, dobrovolnictví a komunitní život.

Projektu se zúčastnily i děti z dětské skupiny Tlapička, které společně se svými průvodci vymýšlely, za co všechno chtějí své mamince poděkovat. Děkovaní jim pak dospělí pomohli napsat na lístečky, děti je vyzdobily a předaly maminkám.

Lenka Šimánová, YMCA Plzeň

Starý Plzeň, klubovna v Habrmanově ulici

**Cesta napříč  
kontinenty**

**2600 Kč**

**PŘÍMĚSTSKÝ TÁBOR S ANGLIČTINOU  
PRO DĚTI OD 4 LET**

**10.8.-14.8.**

**8:30-15:30**

CESTOVÁNÍ PO ZEMÍCH A KONTINENTECH,  
POZNÁVÁNÍ RŮZNÝCH KULTUR, TVOŘENÍ

LENKA ŠIMÁNOVÁ 777 286 079    EMAIL: LENICKA.Z@EMAIL.CZ

**2800 Kč**

Sportovní celodenní tábor  
s možností přespávání

- výlety do Sportmánie
- pohybové hry v lese
- vodní sporty
- lezení na umělé stěně
- akce a dobrodružství

**SPORTMANIA**

Lenka Šimánová 777 286 079  
email: lenicka.z@email.cz

**17.8.-21.8.**

Zahrada na konci  
Havlénovy ulice  
Starý Plzeň

# V Sedlci hořel dům, hasiči zachránili ženu i psa

Vstup do domu po požáru



Foto: archiv SDH

K požáru domu v ulici K Jezu v Sedlci, části Starého Plzeňce, vyjžděli hasiči ve středu 29. dubna před sedmou hodinou večer. „Požár zasáhl krytý prostor vstupu do domu, odkud se přenesl na krov a půdu. Jednu zraněnou osobu si převzala záchranná služba,“ uvedl mluvčí krajských hasičů Petr Poncar. „Do zdravotnického zařízení jsme transportovali ženu, narozenou v roce 1967, pro nadýchání zplodinami hoření. Byla při vědomí a ve stabilizovaném stavu,“ informoval za záchrannou službu Martin Štěpán. Žena byla v domě na návštěvě. Obyvatelé domu stačili před plameny utéci. „Jsem v pořádku

a doma. Díky vám! Budu vám vděčná do konce života... Hlas hasičů mi zněl jako andělské zpívání... Děkuju,“ zdůraznila Bohumila Hajšmanová, zachráněná žena. K poděkování oběma jednotkám se připojuje také město Starý Plzenec.

## Lehce se zranil i jeden z hasičů

Podle p. Poncara se lehce zranil také jeden ze zasahujících hasičů, požár byl lokalizován ve tři čtvrtě na osm. Hasiči museli rozebrat střechu a vyhledávali skrytá ohniska. „Požár plně zasáhl i zděnou budovu v těsné blízkosti rodinného domu,“ dodal mluvčí.

U požáru zasahovaly profesionální jednotky ze stanic Plzeň Střed a Slovany a dobrovolné sbory ze Starého Plzeňce a Sedlce, škoda pravděpodobně přesáhne dva miliony korun. Hasiči zůstali u domu i přes noc, když požářiště kontrolovala dobrovolná jednotka ze Starého Plzeňce.

## Sedlecká jednotka byla na místě v rekordním čase

Sedlecká jednotka byla na místě v rekordním čase a zahájila zásah. „Na místo jsme dorazili za čtyři minuty s cisternou a čtyřkolkou. A stali jsme se tak velitelem zásahu,“ řekl velitel Sboru dobrovolných hasičů v Sedlci Stanislav Pokštefl. Hasičské auto přitom jen krátce před požárem opravili. Po příjezdu profesionálů se velení ujali oni.

## Záchrana ženy a zvířete

Hasiči ze Starého Plzeňce vyjeli k události do čtyř minut. „Vyjeli jsme s prvovýjezdovou i fungl novou CASKou. Kolegové ze Sedlce už hasili, když se jim podařilo potlačit plameny ve dveřích, šli jsme s kolegou Jakubem Valíčkem dovnitř pro paní a psa, a podařilo se nám je z domu vyvést,“ uvedl Jakub Wolf z JSDH Starý Plzenec. Připomněl, že nové auto mělo ostrý výjezd dva dny po oficiálním předání do služby hasičům.

## Sbírka na pomoc

Rodina přišla během požáru v jedné krátké chvíli o domov. Dům má sice pojištěný, ale zda budou peníze stačit na opravu, si netroufne odhadnout. Pomoci může sbírka na Znesnáze 21, která je nastavená na 1,5 milionu korun. AN

# Luboš Lenc rezignoval na funkci velitele JSDH Starý Plzenec

„Práci pana Lence, který naši jednotku vedl neuvěřitelných 35 let, nesmíme obdivují a chci mu touto cestou poděkovat. Dobrovolní hasiči jsou pro město nepostradatelní – pomáhají při požárech, povodních, pořádání akcí i během sucha. Možná největší přínos ale vidím v práci s mladou generací, které pan Lenc jako velitel předával smysl pro nezištnou pomoc a péči o druhé. Děkuji mu za vše, co pro sbor udělal. Naši dobrovolní hasiči vždycky byli a budou pro naše město jedním z hlavních pilířů, a to jak z pohledu spolkové činnosti, tak i bezpečnosti nás všech,“ uvedl starosta města Jan Eret.

Luboš Lenc je poslední tři dekády spojen s plzeňskými hasiči asi tak jako červená barva na jejich autech. Funkci velitele jednotky vykonával od prosince roku 1991 do roku 2026. „Za těchto 35 let stál u významné modernizace sboru. Od vyhlášení poplachu sirénou, přes kapesní pager, až po dnešní výzvu na mobilní telefon. Z techniky, se kterou pomáhal chránit Starý Plzenec, dnes zbývá už jen Škoda 706 RTHP a i ta již míří do muzea. V garáži jsme pod Lubošovým vedením přivítali Tatra Terrno, Iveco Daily, čtyřkolkou Linhai a s odřenými ušima i Ta-

tru Force. Zrovna tak se obměnila i členská základna a každý z nás si s sebou nese kus Lubošova vedení. Vedení našeho volnočasového klubu krotitelů plamenů je velké břímě a my ti, Luboši, děkujeme, žeš jej nesl,“ uvedli hasiči z jednotky JSDH Starý Plzenec. Teď bude na novém veliteli, aby tuto nevděčnou funkci převzal a postavil se k ní čelem. Velet dobrovolným hasičům a motivovat je k práci není snadné.

Spolupráci s Lubošem Lencem oceňují i profesionální hasiči. „Byla vždy na velmi kvalitní úrovni. Jako profesionální hasiči potřebujeme najít společnou řeč a cestu s dobrovolnými hasiči, bez jejichž práce a pomoci se neobejdeme. A dobrý velitel v tom hraje obrovskou roli, právě on je jakousi spojkou, která předává informace od nás svým kolegům. A pan Lenc svoji práci zvládal velmi dobře,“ uvedl David Kváč ze slovanské stanice Hasičského záchranného sboru Plzeňského kraje. AN

# V dubnu a květnu se hasiči v Sedlci rozhodně nezastavili

Dne 29. 4. vyjžděli hasiči na základě oznámení o požáru kůlny. Po příjezdu na místo však zjistili, že plameny zasáhly také rodinný dům a přilehlé prostory. Během průzkumu navíc vyšlo najevo, že se v zadní části objektu nachází osoba, která se kvůli ohni

nemůže sama dostat do bezpečí. Ve spolupráci s JSDH Starý Plzenec byly okamžitě zahájeny záchranné práce. Pomocí útočného proudy se podařilo vytvořit bezpečnou cestu, díky které byla osoba z objektu vyvedena a zachráněna.

Cvičení v areálu Bohemia Sektu



Foto: archiv JSDH Sedlec

O den později hasiči tradičně vztyčili májku, která po celý večer i noc zůstala úspěšně uhlídána. Příjemné počasí přilákalo řadu návštěvníků, kteří si užili posezení, občerstvení i doprovodný program pro děti. Nechyběly soutěže ani přátelská atmosféra, která k této tradici neodmyslitelně patří.

První květnový den se šest členů výjezdové jednotky podílelo na zajištění zdravotní asistence při akci Běh pro Paměť národa v Plzni. Po celou dobu byli připraveni poskytnout pomoc účastníkům i návštěvníkům a přispět k bezpečnému průběhu celé události.

Začátkem května se dva členové sboru připojili k JSDH Blovice, která požádala o doplnění družstva v rámci odřadu HZS Plzeňského kraje. Společně vyrazili na pomoc s hašením rozsáhlého požáru v oblasti národního parku České Švýcarsko, kde zasahovaly jednotky z celé republiky.

V polovině května se hasiči ze Sedlce společně s JSDH Starý Plzenec a příslušníky HZS Plzeňského kraje ze stanice Slovany zúčastnili cvičení v areálu Bohemia Sektu. Cvičení bylo zaměřeno na součinnost složek při zásahu ve specifickém průmyslovém prostředí a ověření postupů při mimořádných událostech. *Vít Matas za JSDH Sedlec,*

## Služba hasičů nemá úřední hodiny ani dovolenou, ukázal to i květen

Služba hasičů nezná úřední hodiny, svátky, ani dovolenou a v průběhu května tomu u nás nebylo jinak. Máme za sebou dvakrát požár, dvakrát odstranění stromu, jedno čerpání vody a jedno cvičení s HZS. Ve středu 29. 4. byla naše jednotka vyslána k požáru kůlny v Sedlci. Již čtyři minuty od vyhlášení poplachu (tedy od doby, kdy jsme si ještě lenošili doma na pohovce) opustilo naši garáž prvovýjezdové vozidlo Tatra CAS20 a minutu poté také zbrusu nová velkokapacitní cisternová automobilová stříkačka Tatra Force 6x6 CAS30. Na místo události jsme dorazili krátce po jednotce ze Sedlce. Po příjezdu již bylo jasné, že se nejedná jen o kůlnu, ale o celý rodinný dům i s přilehlými stavbami. Navíc jsme dostali informaci, že se v budově nachází ještě jedna osoba. Díky tomu, že kolegové již začali hasit, bylo možné proniknout s užitím dýchací techniky do budovy a nalézt a zachránit jednu osobu a psa. Náš úkol tím však zdaleka nebyl u konce, a tak jsme pokračovali v hašení ještě zhruba 4 hodiny. Na místo jsme se v rámci požárního dozoru opakovaně vraceli a vždy bylo potřeba dohasit nová, dosud skrytá ohniska. Celý zásah tak trval zhruba dvanáct hodin. A to nemluvě o činnostech jako mytí znečištěné techniky a podobných kratochvílích, kterým jsme následně věnovali celý staniční den. O poznání snadnější pak byl požár kompostu 10. 5., odstranění stromů 8. a 16. 5. nebo čerpání vody 17. 5., kdy jsme byli vysláni k závadě na vodovodním potrubí.

Pondělí 27. 4. byl pro naši jednotku skutečně významný den. Bylo nám do užívání předáno nové výjezdové vozidlo s označením CAS30/9000/540 – S3VH na podvozku Tatra Force 6x6. Pro usnadnění a zrychlení komu-

Nové výjezdové vozidlo „Forska“



Foto: archiv JSDH Starý Plzenec

nikace v jednotce jí říkáme prostě „Forska“. Jde o náhradu za vyřazenou Škodu 706 RTHP. Jelikož se jedná o moderní zbrusu nové vozidlo, byl by celkový popis dlouhý asi 40 stran (tak ho specifikoval dodavatel). Pokusím se tedy zmínit pár základních parametrů. Celková pořizovací hodnota vozidla je 11,8 mil. korun. Na vozidlo přispělo Ministerstvo vnitra ČR částkou 4 mil. Kč, Plzeňský kraj 0,5 mil. Kč a zbylých 7 343 734 Kč uhradilo město Starý Plzenec. Hmotnost vozidla činí cca 26 tun,

včetně zásoby 9000 litrů vody a 540 litrů pěnidla. Do pohybu jej uvádí vznětový motor o výkonu 340 kW s automatickou převodovkou přes nápravy o uspořádání 6x6, tedy s pohonem všech kol. Podvozek disponuje přední a zadní říditelnou nápravou, což nám umožní manévrovat na podstatně menším prostoru. Pro hasební zásah je použito čerpadlo se jmenovitým výkonem 3000 l/min, a to skrze čtyři výtlačná hrdla, zařízení prvotního zásahu (lidově vysokotlak), horní lafetu s dostříkem až 50 m a průtokem 2000 l/min, nebo nárazníkovou lafetovou proudnicí s ovládáním z kabiny a dostříkem až 30 m. Pro dopravu vody je ve vozidle celkem 470 metrů hadic. Samozřejmostí je také osvětlovací stožár umístěný za kabinou pro posádku, kterou tvoří řidič/strojník a až 3 hasiči.

Již druhý den po slavnostním předání a zařazení vozidla do výjezdu zažila Forska první ostré nasazení při výše uvedené události. V okamžiku, kdy jde o život a je přímo ohrožena přilehlá oblast, je pro nás zásoba vody na místě při zdolávání požáru zcela zásadní. Za jednotku jsme rádi, že se podařilo vyspecifikovat vozidlo vyhovující potřebám při mimořádných událostech a následně jej zakoupit a uvést do provozu. Zároveň se tím zavazujeme, že o něj budeme pečovat tak, jak nás vychovaly předchozí generace, aby sloužilo místním obyvatelům a chránilo životy a majetek co nejdéle.

*Jakub Wolf, JSDH Starý Plzenec*

# O čem rozhodovala rada města

**schvaluje** smlouvu o dílo mezi městem Starý Plzenec a Annou Shelepou, jejímž předmětem je zhotovení grafik, které budou umístěny na informačních tabulkách v expozici hradu Radyně

**souhlasí** na návrh vedoucí K-Centra a vedoucího organizační složky Hrad Radyně a hrad Stará Plzeň s konáním oživených prohlídek hradu Radyně s Radoušem, které bude pořádat kastelán hradu Radyně v termínech dle předloženého návrhu, stanovuje vstupné:

- plné: 120 Kč/dospělá osoba,
- snížené: 100 Kč/dítě od 6 do 15 let, student do 26 let, senioři nad 65 let, ZTP

**ukládá** zahájit jednání s TSS (Traťová strojní společnost) ohledně možného využití pozemku pro parkování, ukládá prověřit realizaci zvýšeného přechodu do úrovně chodníku a možnosti vyhrazení parkovacích míst pro potřeby školy při ulici Školní (např. K+R, OD – DO), ukládá informovat komisi o krocích ve věci parkování před ZUŠ

**schvaluje** objednání výroby repliky gotického stolu za 21.000 Kč a gotické lavice za 23.000 Kč u Tomáše Brandnera. Nákup bude realizován z rozpočtových prostředků organizační složky Hrad Radyně a hrad Stará Plzeň pro rok 2026

**souhlasí** s uskutečněním akce Keltský den na Radyni na hradě Radyni dne 18. 7. 2026 od 13:00 do 20:00 hodin dle programu předloženého Keltskou společností Vousův kmen, z. s., Velký Malahov, stanovuje vstupné na Keltský den na Radyni dle předloženého návrhu. Vstupenka na Keltský den na Radyni neplatí pro vstup do hradu Radyně

**bere** na vědomí znění znaleckého posudku o stanovení ceny motorového vozidla v majetku města – Škoda 706 RT, RZ PJ 28 64, souhlasí s jeho odprodejem Hasičskému muzeu Pustá Rybná, z. s., za cenu stanovenou znaleckým posudkem a navýšením rozpočtu JSDH Starý Plzenec o prodejní cenu, schvaluje uzavření kupní smlouvy s Hasičským muzeem Pustá Rybná, z. s., Pustá Rybná čp. 65, jejímž předmětem je odprodej nevyužívaného motorového vozidla

**bere na vědomí** žádost Sportovního klubu o pokácení jedné lípy srdčité rostoucí na pozemku města parc. č. 345/33 v k. ú. Starý Plzenec z důvodu potřeby vybudování přístupové cesty na tréninkovou plochu, souhlasí s pokácením stromu za podmínky výsadby dvou stromů (javory, lípy) na vhodném místě v areálu sportovního klubu

**bere na vědomí** žádost občana města Starý Plzenec o pokácení jedné borovice rostoucí na pozemku města parc. č. 327/1 v k. ú. Starý Plzenec z důvodu poškozování vjezdu a podlahy garáže žadatele, bere na vědomí vyjádření komise pro životní prostředí, nesouhlasí s pokácením stromu, dlažba bude srovnána a přeskládána zaměstnanci OÚM

**bere na vědomí** protokol o otevírání obálek s nabídkami a protokol o posouzení a hodnocení nabídek na zakázku malého rozsahu

na stavební práce „Stavební úpravy střechy a podkroví Svatopluka Čecha 1143, Starý Plzenec“, schvaluje uzavření Smlouvy o dílo ve znění přílohy č. 4 výzvy k podání nabídek (s opravenou písařskou chybou – sazbou DPH 12%) se společností MONTÉRA & Energy s.r.o. se sídlem Železniční 119/7, Východní Předměstí, 326 00 Plzeň, IČ 19471173, která předložila nabídku splňující všechny zadávací podmínky (RM č. 39/2026)

**bere na vědomí** došlou žádost o dotaci na dopravní obslužnost subjektu Plzeňský kraj ve výši 324.180 Kč, ukládá předložit žádost o poskytnutí dotace na dopravní obslužnost subjektu Plzeňský kraj ve výši 324.180 Kč k rozhodnutí ZM, doporučuje ZM schválit poskytnutí dotace v plné výši;

**schvaluje**, jakožto zřizovatel Základní

umělecké školy Starý Plzenec podání žádosti o účelovou dotaci z rozpočtu Plzeňského kraje, dotačního titulu Podpora uměleckého vzdělávání mladých talentů, určené na úhradu nákladů Základní umělecké školy na individuální výuku mimořádně nadaných žáků ve školním roce 2026/2027

**projednat** s velitelem JSDH Sedlec požadavky na obměnu vozového parku dle priorit JSDH, včetně finanční náročnosti a opětovně zařadit na jednání rady města

**souhlasí** na návrh vedoucí K-Centra s konáním koncertu s názvem Barok Gala, který se v rámci Oslav 1050 let Starého Plzece uskuteční v kostele narození P. Marie ve Starém Plzenci 14. 6. 2026 od 18:00 h dle předloženého programu; odpovídá vedoucí K-Centra

AN


Starý  
Plzenec

## Pečovatelská služba

### města Starý Plzenec

Pomoc pro seniory a osoby se zdravotním znevýhodněním přímo u Vás doma

**Pro koho je služba určena:**

Pro naše občany:

- seniory
- osoby se zdravotním omezením
- osoby, které potřebují pomoc druhé osoby

**Co Vám pomůžeme zajistit:**

- ✓ pomoc s osobní hygienou
- ✓ pomoc při oblékání
- ✓ příprava a podání jídla
- ✓ nákupy a pochůzky
- ✓ úklid domácnosti
- ✓ praní a žehlení
- ✓ doprovod k lékaři nebo na úřad

**Kontakt: MěÚ Starý Plzenec**

☎ 377 183 643

☎ 602 113 277

**Kdy nás můžete kontaktovat:**

Pondělí – pátek

(dle provozní doby úřadu)

Neváhejte se na nás obrátit

Pomoc není ostuda – jsme tu pro Vás.

Pečovatelská služba –

jistota, pomoc, podpora

## Naše školy

# ZŠ Starý Plzenec: Měsíc květen, aneb měsíc plný akcí

Koncert ZUŠ v aule a nadšení diváci



Foto: J. Čejková

Uplynul další měsíc a my se hlásíme s novinami z naší školy. Květen jsme odstartovali hudbou. Pro naše prvňáčky a druháčky se konal koncert žáků ze ZUŠ Starý Plzenec. Naším nejmenším se koncert moc líbil a třeba v budoucnu také začnou hrát na nějaký hudební nástroj.

Je tady škola v přírodě! Nebudu vám lhát, ale opravdu jsem záviděla našim žákům pátých tříd. Vyrazili totiž na Šumavu v rámci školy v přírodě. Konkrétně do Železné Rudy. Týden uběhl jako nic, ale vzpomínky dětem zůstanou.

Myslíte si, že je historie nuda? Žáci, kteří navštěvují kroužek Živé historie, si to rozhodně nemyslí. Vyrazili totiž na Radyni a dozvěděli se spoustu nových informací. Kromě toho si také vyzkoušeli vylézt na věž, kde je přepadlo špatné počasí, tak to byl středověk opravdu se vším všudy.

A co druhý stupeň? Žáci 7. a 8. ročníků se vydali na návštěvu k našim sousedům, konkrétně do Německa. Exkurze byla nejenom zábavná a plná zážitků, ale žáci si navíc procvičili konverzaci v německém jazyce. Třída 6. A vyrazila na školní výlet, kdy

navštívila hrad Karlštejn a také lom Velkou Ameriku. 7. B se zase podívala do Plas.

Akcí se konalo opravdu mnoho a podobně na tom budeme také v červnu. Deváťáci se vydají na vícedenní turistáky, páťáci navštíví Konstantinovy Lázně, druháci ZOO Plzeň. A naši školu navštíví architekt Martin Stark, aby s dětmi besedoval na téma Jak probíhá přístavba školy a stavba sportovní haly. Vysvědčení si rozdáme v pátek 26. června, přičemž žáci 9. ročníku zakončí své působení ve škole slavnostním vyřazením v aule školy.

*Pavla Fírtová, učitelka Čj*

Kroužek Živá historie na Radyni



Foto: M. Benedikt

## Májové dny v MŠ Starý Plzenec

Bohyně Vesna přebrala žezlo a my si konečně užíváme první slunečné dny na naší zahradě. 22. dubna jsme společně oslavili Den Země.

Na zahradě nás čekaly ekologické úkoly. Po jejich splnění jsme společně vyzdobili plot naší školky a barevnými obrázky pokryli

chodník. Sluníčko nám svítilo...co víc si přát. Stromy a louky rozkvetly, a to znamená jediné. Začíná máj. Letos jsme 30. dubna oslavovali „Staročeské máje“. Zdobili jsme májku, skákali přes oheň, tančili a zpívali, volili královnu máje, a nakonec si opekli voňavé špekáčky. Byl to opravdu krásný den a Vesna nám dopřála krásné počasí. A protože my nemáme nikdy dost, vydali se naši předškoláci z oranžové a červené třídy na výpravu do minulosti. Posunuli jsme se v čase a vyrazili na Radyni. Tam nás provázela paní Kristýna Tolarová. Vyprávěla nám historii hradu a její legendy tak poutavě, že jsme se opravdu vrátili v čase. Stříleli jsme z luku i kuše, nahlédli do domku pro služebné i koně a když nás v hladomorně přepadl hlad, přesunuli jsme se ke královské tabuli. Dokonce jsme si mohli zapůjčit dobové obleky i s korunkou. Moc děkujeme. Teď nás čekají besídky pro maminky, školkové výlety a spousta krásných akcí. Můžete se přijít podívat. Vám všem přeje krásné jarní dny.

*Kateřina Vlachová Khaurová, učitelka*

Oranžová třída na Radyni



Foto: Jarošlava Kaplárová

## Kultura

 **14. 06. 2026**  
od 18:00 hod  
Kostel Narození P. Marie  
Starý Plzeňec

Město Starý Plzeňec pořádá  
v rámci Oslav 1050 let Starého Plzeňce koncert

## BAROK GALA

### Smyčcový soubor L'estro arco ZUŠ Starý Plzeňec

Sólisté:  
František Bayer, Jaroslav Suchan – trubky  
Zdeňka Ledvinová – varhany  
Petr Vrobel – mandolína  
Michaela Hollmannová, Miloslav Esterle – housle  
Milena Šebková – flétna  
Erik Kočandrlík, Rozálie Švédová – housle  
Řídí Miloslav Esterle

Vstupné: 150 Kč/osoba  
Prodej vstupenek na místě před začátkem koncertu  
(nelze platit kartou, pouze v hotovosti)



 V průběhu akce budou pořizovány fotografie, které budou využity k propagačním účelům města Starý Plzeňec.

 ZUŠ Starý Plzeňec,  
výtvarný obor  
a K-Centrum města Starý Plzeňec  
Vás zve na výstavu

# DIVOČINA

**vernisáž**  
**17. 6. 2026**  
**v 17:00 hod**

**STAROPLZENECKÁ GALERIE**

Výstava potrvá do 9. 9. 2026

Otevírací doba:  
[www.staryplzenec.cz](http://www.staryplzenec.cz)



 Občanský spolek Hůrka a Radyně 

## Akademie Staré Plzně v roce 2026



cyklus přednášek k 1050. výročí města  
aneb "Průvodce dějinami Staré Plzně"

# Radyně a Karel IV.

## Václav Fišer

Dlouholetý člen spolku OSHR  
spoluautor publikace "Sto let hradu Radyně  
ve správě města a státu"

**Čtvrtek 18. června 2026 v 18:00**

Obřadní síň městského úřadu ve Starém Plzenci  
Masarykovo nám. 121

 informace na [www.oshr.cz](http://www.oshr.cz)  
Dotazy, náměty, připomínky zašlete na e-mail:  
[benesovasp@gmail.com](mailto:benesovasp@gmail.com); tel. 725 957 632

vstup zdarma  
Změna programu vyhrazena

V průběhu přednášek budou, k propagačním účelům, pořizovány audiovizuální záznamy a fotografie

  **27. 06. 2026**  
13:00 – 17:00 hod  
Hrad Radyně

## Hurá na prázdniny

Zábavná stezka lesem  
s úkoly nejen pro děti.

- Procházka lesem
- Plnění úkolů
- Stezka za pokladem
- Pro celou rodinu




**Vstup Zdarma**

**Trasa není vhodná pro kočárky.**

 +420 725 500 060  
[info@ic-radyna.cz](mailto:info@ic-radyna.cz)  
[www.ic-radyna.cz](http://www.ic-radyna.cz)

V průběhu akce budou pořizovány fotografie, které budou využity k propagačním účelům města Starý Plzeňec.





**18. 07. 2026**  
13:00 – 20:00 hod  
hrad Radyně

## Keltský den na Radyni



13:00 zahájení keltského na Radyni  
13:15 dětská keramická dílna (soutěž pro děti)  
13:30 keltská kapela DÉ DOMHNAIGH  
14:00 po stopách keltských řemesel (ukázky řemesel z mladší doby železné)  
15:00 keltská kapela DÉ DOMHNAIGH  
15:30 turnaj KELTSKÝCH VÁLEČNÍKŮ  
16:15 vyhlášení nejlepších výrobků z dětské keramické dílny  
16:30 keltská kapela DÉ DOMHNAIGH  
17:00 KELTSKÉ HRY (netradiční soutěže pro návštěvníky)  
17:30 dětská KELTSKO – ŘÍMSKÁ BITVA  
18:30 keltská kapela DÉ DOMHNAIGH  
19:00 DRUIDSKÝ KRUH – rituální požehnání Země  
ukázka starého druidského energetického cvičení Wyda (Gabra Bultasová)  
20:00 zakončení keltského dne

**Účinkuje Keltská společnost Vousův kmen, z.s.**

**Vstupné plně 150 Kč snížené 100 Kč**  
(Neplatí pro prohlídku hradu Radyně, nelze platit kartou, pouze v hotovosti).

+420 725 500 060  
Info@lc-radyne.cz  
www.lc-radyne.cz

V průběhu akce budou pořizovány fotografie, které budou využity k propagačním účelům města Starý Plzeňec.





**31. 07. 2026**  
19:00 – 20:30 hod  
Hrad Radyně

## Koncert legendární trampské kapely SAMSON A JEHO PARTA



**Předprodej vstupenek**

- **online: 515 Kč/osoba na:**  
<https://connect.boomevents.org/samson-a-jeho-parta-tombe/samson-a-jeho-parta-vyywc> (do 30.7.2026)
- **v hotovosti: 490 Kč/osoba**  
K-Centrum, Smetanova 932, St. Plzeňec

Případný doprodej zbylých vstupenek na místě.

K-Centrum, městská knihovna  
Smetanova 932, Starý Plzeňec  
377 183 659, 377 183 662  
info.plzenec@staryplzenec.cz  
www.staryplzenec.cz



**NASKENUJTE PRO NÁKUP ONLINE VSTUPENEK**

V průběhu akce budou pořizovány fotografie, které budou využity k propagačním účelům města Starý Plzeňec.

V případě nepříznivého počasí se koncert uskuteční v Lidovém domě, Raisova 2, Starý Plzeňec.




# Prázdňinová štafeta

TURISTICKÁ SOUŤEŽ PO PLZEŇSKÉM A KARLOVARSKÉM KRAJI

2026  
23.  
ročník

Vítěze ocení Karel IV. na Radyni!

http://stafeta.plzensky-kraj.cz


Super ceny, které si užije celá rodina!

Hlavní partneři: soutěž potrvá od 21. června do 31. srpna 2026







Správa informačních technologií **Plzeň**



**KLUB ČESKÝCH TURISTŮ  
ODBOR BOLEVEC PLZEŇ**

pořádá v **neděli 21. června 2026**

v rámci oslav 1050 let od první písemné zmínky o Starém Plzenci  
16. ročník turistického pochodu IVV a cykloakce



## KOLEM STARÉHO PLZENEC

na trasách: 5 - 25 km

Trasy letošního ročníku povedou po ose:  
Restaurace Český dvůr – rotunda sv. Petra a Pavla – Merfánka – Na Pohodnici – Kyšice – Týmákov – Mokrouše – Sedlec – restaurace Český dvůr.  
Kratší trasy budou z této odvozeny.

Mimo naplánované trasy je možno využít místních naučných stezek:  
Stará Plzeň a kupce (5km), NS Starý Plzeňec (13 km), Skalní stezka (3,5km).

V nabídce bude i kočárková trasa v délce 5km.

**Start:** Starý Plzeňec, restaurace Český dvůr (Masarykovo nám. 74), 9:00 – 14:00 (trasy nad 15 km jen do 12:00).

**Cíl:** Starý Plzeňec, restaurace Český dvůr do 17:00

**Doprava:** Vlakem, trať 190 Plzeň – České Budějovice nebo MHD č. 51 z Plzně – Slovan, Autobusy ARRIVA z terminálu u hlavního vlakového nádraží nebo Plzeň-Slovan. (Starý Plzeňec - zóna 061)

**Startovní:** nečlenové KČT ..... 35,- Kč  
členové KČT, mládež do 15 let ..... 30,- Kč


**Odměna:** Pamětní list, samolepka, razítka pochodu. Pro zájemce razítka IVV a možnost zakoupení turistické vizitky pochodu.

**Plnění:** OTO Plzeňsko, TTO Úslava, OTO Jižní Plzeňsko



**Ubytování:** Nezajišťujeme

**Informace:** **Karel Mastný**, Čachna 816, 332 02 Starý Plzeňec, mobil: 721 042 510  
**Václav Svoboda**, Nerudova 766, 332 02 Starý Plzeňec, mobil: 777 265 413, [svoboda.kctbolevec@seznam.cz](mailto:svoboda.kctbolevec@seznam.cz)


[www.kctbolevec.cz](http://www.kctbolevec.cz); [www.facebook.com/kctbolevec](https://www.facebook.com/kctbolevec)



<http://www.staryplzenec.cz>

[www.dragonprint.cz](http://www.dragonprint.cz)



<http://www.ceskydvurplzenec.cz>

Akce se koná za každého počasí.

# Královské město v podhradí přemyslovského hradu

Účastníky přednášky 21. května přednášející Mgr. Radek Široký Ph.D., ředitel organizace Zip o. p. s, zaujal nejen novými informacemi o vývoji „civitatis Pilsnae“ v raném středověku, ale i vyvrácením řady dosud panujících zkreslených představ.

Ve 13. století dochází k velké transformaci českého státu, k proměně sídel, společenství i krajiny. Vzniká řada měst a vesnic a naopak jiné zanikají, v ekonomice státu dochází k přechodu na něco, co by se dalo nazvat „tržní ekonomikou“: přechází se na peněžní směnu, i poddaní platí své daně penězi. Trhy se soustřeďují do nových královských měst jakožto nového typu sídel, kde lidé mohou svobodněji žít i podnikat. Většina královských

s vnitřní dřevěnou konstrukcí a s dodnes patrným příkopem. Se změnou církevní správy kostel sv. Vavřince, původně první a nejdůležitější centrum šíření křesťanství, přestává plnit tuto svou funkci. Na jeho místě vzniká kostel daleko menší, podobající se soukromým kaplím významných šlechticů: jeho nynější základy pocházejí z vrcholného středověku. Přesun významu ústředního kostela z hradu do kostela Narození Panny

směnu“: aby získal pro založení města Plzeň území, kde měl původně majetek tento klášter, dává mu směnou patronátní správu na území jiné, které patřilo původně jemu. Tuto donaci potvrzuje r. 1273 listina papeže Řehoře X., v r. 1288 opět donaci potvrzuje Václav II. Král hodlá založit na levém břehu Úslavy královské město a uskutečňuje to tak, že zčásti využívá již stávajícího osídlení, zčásti staví město s určitým plánovaným půdorysem. Při archeologických výzkumech se našly tzv. lokační domy jednak v ulici Sv. Čecha, jednak po obou stranách Smetanovy ulice. Jsou to velmi podobné domy, stavěné na dlouhých parcelách s pravidelnými odstupy, našly se i jamky kůlů plotů, které byly prodány budoucím měšťanům. Domy takto „na zelené louce“ vznikly, zanikaly po přenesení města však pozvolna až do 14. století. Některé domy byly přestavovány a fungovaly až do třicetileté války, kdy bylo město zdevastováno. Domy o rozměrech 4x5 m byly jednotně orientovány s polozahlobenými suterény, jež měly skladovací funkci. Suterény měly kamenné podezdívky s kanálky, popřípadě jímkami, pro odvádění vody i chlazení potravin. Samotné domy byly dvojpodlažní s vrchní dřevěnou částí. Město bylo zakládáno velmi rychle, na místě původního románského kostela sv. Jana Křtitele se plánoval velký městský kostel. Vznikl však pouze velký zaklenutý presbytář s křížovou klenbou, ta byla později zničena. Po rozhodnutí přenést město na jiné místo však práce ustaly. Důvody vzniku nové Plzně byly tři. 1) geografie regionu, kdy poloha města přestala vyhovovat, protože 2) centrum moci se přesouvá z Řezna do Norimberku a panovník jezdí na říšský sněm jako vazal německého císaře tam a 3) jsou problémy s církevní správou, tj.s vyšehradskou kapitulou, která se brání změnám a nuceně směně území.

Anna Velichová



Úvod přednášky Radka Širokého



Foto: autorka

měst vzniká ve 13. století, hlavně za vlády Přemysla Otakara II. Je to jedna z největších změn, jakou kdy naše společnost prošla.

Jak Plzeň vstupovala do 13. století? Její jméno bylo vázáno na název hradu na dálkové cestě, spojující Řezno s Prahou. Severní část západních Čech byla zpočátku řídké osídlená – tehdy faktická hranice knížetství asi vedla již několik desítek kilometrů od Staré Plzně. Na konci 10. století však dochází k dosídlení této severní části, vznikají nové kláštery Plasy a Chotěšov, které kolonizují okolí. Stejný proces probíhá i na německé straně, kde dochází ke kolonizaci Chebska a založení města Cheb (r. 1040). Dálkové cesty vedou již severozápadním směrem. Na akropoli hradu Plzeň je v té době soubor několika kamenných staveb (jejich pozůstatky byly patrné ještě na počátku 20. století), nazvaných později v listině z r. 1266 „aula regis“, čili královský okrsek. Celá akropole je obehnaná mohutným hliněným valem

Marie souvisí se změnou církevní správy, kdy vznikají arcijáhensství. Tehdy hraje důležitou roli i opevněný okrsek kolem tohoto kostela, jehož románská stavební fáze, skrytá na severní straně, pochází až ze 13. století.

Založení moderních měst vyžaduje, aby král měl svůj vlastní prostor, na kterém může dát svobodu ostatním a také musí respektovat jejich práva, např. práva řemeslníků. Když chtěl založit město, musel mít vlastní pozemky. Proto úplně první města vznikají na akropolích raně středověkých sídel. Ve 13. století se osídlení přelévá na levý břeh Úslavy: dnešní Masarykovo náměstí je ve 13. století prázdný prostor, který hrál roli tržiště a mohl být novým centrem. V tomto roce slavíme také další důležité výročí: roku 1266 vydává král Přemysl Otakar II. listinu, v níž dává klášteru v Chotěšově kostel sv. Vavřince s podřízenými kostely, vyjmenované podle pořadí důležitosti, i další majetek: vesnice a statky. Král tím provádí tzv. „nucenou

## Společenská kronika

Dne 5. května 2026 by oslavila 77 let paní **Věra Paráková**. Za vzpomínku děkuje dcera Lenka s manželem Petrem.

Dne 13. března 2026 uplynulo 35 let, co nás náhle navždy opustil **Ondřej Parák**, kterému bylo 12 let. Kdo jste ho znali, vzpomeňte. Stále to bolí.

# Nalezená zvířata ve Starém Plzenci

Město Starý Plzenec se v současné době stará o dva nalezené psy, kterým jsme dali jména Lary a Tramp. V péči máme též 8 odrostlých a dospívajících koček – 7 kočiček a jednoho kocourka.

Bližší informace o nalezených zvířatech naleznete na stránkách města: Nalezená zvířata – Oficiální stránky města Starý Plzenec.



Foto: archiv města



Foto: archiv města



Foto: archiv města



Foto: archiv města



Foto: archiv města



Foto: archiv města

## Inzerce

### Řádková inzerce

- **Prodám** sazenice paprik červené a oranžové, chilli (20Kč/ks), afrikánů, zářivek a měsíčků, růžové a lila floxy, netřesky, pryšec chvojka, květník (25Kč/ks), Tel. 735 036 518.
- **Prodám** med. Tel.: 605 592 001.

■ **Oprava žaluzií, výměna vodících lanek, nové žaluzie, rolety – rolety den noc, sítě proti hmyzu, seřízení oken.** [pavel.janci@email.cz](mailto:pavel.janci@email.cz), 733 720 950. PI

**Řádková bezplatná inzerce občanů činí maximálně 150 znaků včetně mezer.**

## Důležitá telefonní čísla

Praktický lékař MUDr. Radim Hocký, Smetanova 204	377 966 220
Praktický lékař MUDr. Pavel Plecháč, Smetanova 204	377 966 618
Dětská ordinace Starý Plzenec, Smetanova 204	377 965 047
MUDr. Martina Skalová	
Na ošetření nemocného dítěte je doporučení se telefonicky objednat!	
Nové ordinační hodiny od 1. 5. 2026	
■ Po 7:30 – 15:00 h ■ Út 8:00 – 13:00 h ■ St 11:00 – 18:00 h ■ Čt 7:30 – 16:00 h ■ Pá 7:30 – 13:00 h	
Zubní lékařka MDDr. Veronika Mazuchová, Smetanova 204	377 966 728
	720 945 170
Zubní lékař MUDr. Josef Roučka, Jiráskova 226	734 545 113
Interní ordinace MUDr. Gabriela Rybářová, Smetanova 292 (každou středu)	725 906 926
Gynekologie a porodnictví MUDr. Martina Slaníková, Smetanova 292	377 966 391
Lékárna Dr. Max Starý Plzenec	225 574 757
Lékařská pohotovost pro dospělé, Denisovo nábřeží 1000/4, Plzeň	378 218 300
Zubní pohotovost, Denisovo nábřeží 1000/4, Plzeň	378 218 171
Lékařská pohotovost pro děti a dorost, Nemocnice u sv. Jiří, Staniční 74, Plzeň – Doubravka	377 266 647
Senior Expres	602 113 272
Veterinární ordinace, Havlíčkova 378, St. Plzenec	732 573 317
Česká pošta Starý Plzenec, Baslova 1081	954 233 202
Sběrný dvůr Starý Plzenec, Nepomucká ul.	602 430 972
Hasiči Starý Plzenec, Luboš Lenc	725 042 547
Hasiči Sedlec, Stanislav Pokštefl	601 389 525
Myslivecký spolek, Rostislav Dolíhal	725 088 172
Vodárna Plzeň, poruchy	377 413 444
Havárie plynu	1239
Havárie elektřiny	800 850 860
Hasiči	150
Záchranná služba	155
Policie ČR	158



## Radyňské listy

Periodický tisk územního  
samosprávného celku

Vydává město Starý Plzenec  
Příspěvky a inzerce přijímá  
K-Centrum, Smetanova 932  
332 02 Starý Plzenec  
info.plzenec@staryplzenec.cz  
377 183 662, 377 183 659  
www.staryplzenec.cz

IČO: 00257257, DIČ: CZ00257257  
Registrace MK ČR E 12371

Produkce: Eva Vlachová,  
Mgr. Milena Benediktová  
Redakce: Ing. Alena Nová

Zlom a DTP: SOS print, s.r.o., Plzeň  
Tisk: SOS print, s.r.o., Švihovská 10, Plzeň

Distribuce prostřednictvím České pošty

Dáváme prostor i těm názorům,  
s kterými se neztotožňujeme.

Nevyžádané příspěvky se nevracejí.

Za pravdivost údajů zodpovídá autor  
příspěvku.

Redakce si vyhrazuje možnost krácení  
příspěvku se souhlasem autora.

Telefon starosta  
Ing. Jan Eret: 773 767 658

**Uzávěrka čísla 7/2026  
je 16. 6. 2026 ve 12:00 hodin.  
Červnové číslo vychází 5. 6. 2026.**

**ZDARMA v nákladu 2400 kusů**

## KAM pro informace

■ **K-Centrum a Staroplzenecká galerie**  
Smetanova 932, Starý Plzenec  
377 183 662  
info.plzenec@staryplzenec.cz  
www.staryplzenec.cz

■ **Městská knihovna**  
Smetanova 932, Starý Plzenec  
377 183 659  
knihovna@staryplzenec.cz  
www.staryplzenec.cz

■ **Centrum služeb pro turisty**  
Předhradí hradu Radyně  
Otevřeno denně 09:00 – 18:00 h  
725 500 060,  
info@ic-radyne.cz  
www.ic-radyne.cz

■ **Hrad Radyně**  
Otevřeno: SO, NE a svátky 10:00 - 18:00 h  
Komentované skupinové prohlídky  
(min. 10 osob) je možné objednat  
na tel.: 725 500 060  
info@ic-radyne.cz  
www.hrad-radyne.cz

■ **Rotunda sv. Petra a Pavla  
a kostel Narození Panny Marie**  
Otevřeno 6. a 13. 06.2026  
od 13:00 do 16:00 h  
Rotunda bude od července do září 2026  
pro veřejnost uzavřena z důvodu  
rekonstrukčních prací.  
www.rotunda-hurka.cz

## Kalendář červen 2026

■ **Staroplzenecká galerie**  
Smetanova 932, St. Plzenec  
**Výstava k výročí 1050 let od první písemné  
zprávy o Starém Plzenci**  
Výstava potrvá od 14. 1. 2026 do 10. 6. 2026  
a od 16. 9. 2026 do 13. 1. 2027.

■ **6. a 20. června 2026**  
**Prohlídky hradu Radyně s Radoušem**  
hrad Radyně  
**10:00 – 11:30 h, 14:00 – 15:30 h**

■ **13. června 2026**  
**Oslavy 1050 let Starého Plzence**  
proluka ve Smetanově ul.  
**14:00 – 21:00 h**

■ **14. června 2026**  
**Barok gala**  
Koncert barokní hudby  
Kostel narození P. Marie  
**18:00 h**

■ **17. června 2026**  
**(vernisáž)**  
**DIVOČINA**  
**Výtvarné práce žáků ZUŠ St. Plzenec**  
Staroplzenecká galerie, Smetanova 932,  
St. Plzenec  
**17:00 h**  
Výstava potrvá do 9. září 2026.

■ **18. června 2026**  
**Radyně a Karel IV.**  
Přednáška  
Obřadní síň radnice ve St. Plzenci  
**18:00 h**

■ **27. června 2026**  
**Hurá na prázdniny!**  
**Zábavné odpoledne na Radyni**  
Předhradí hradu Radyně a Centrum služeb  
pro turisty na Radyni  
**13:00 – 17:00 h**



## Zdravý životní styl bude tématem červencových Radyňských listů

Různé masáže, meditace, procházky v přírodě, plavání v přírodních nádržích nebo bazénech, ale hlavně cvičení a zdravá strava – to všechno přispívá ke zdraví. A právě těmito záležitostmi se budou věnovat červencové Radyňské listy. Jako už tradičně nebudou chybět ani informace o investičních, sportovních a kulturních akcích ve městě.

AN

Základní umělecká škola Starý Plzenec Vás zve na



# LETNÍ KONCERT

## ŽÁKOVSKÉHO ORCHESTRU ZUŠ STARÝ PLZENEC

KONCERT JE SOUČÁSTÍ OSLAV 1050 LET ZALOŽENÍ MĚSTA STARÝ PLZENEC

**LIDOVÝ DŮM NA MALÉ STRANĚ  
STARÝ PLZENEC**

**16. června 2026 17:00 HOD**