



**Hrubá stavba školy
a sportovní haly je hotová,
škole chybí už jen kousek**

strana 3



**Finalistka Miss ČR
Marina Pechová plánuje
studium medicíny**

strana 10

Nově opravená křižovatka

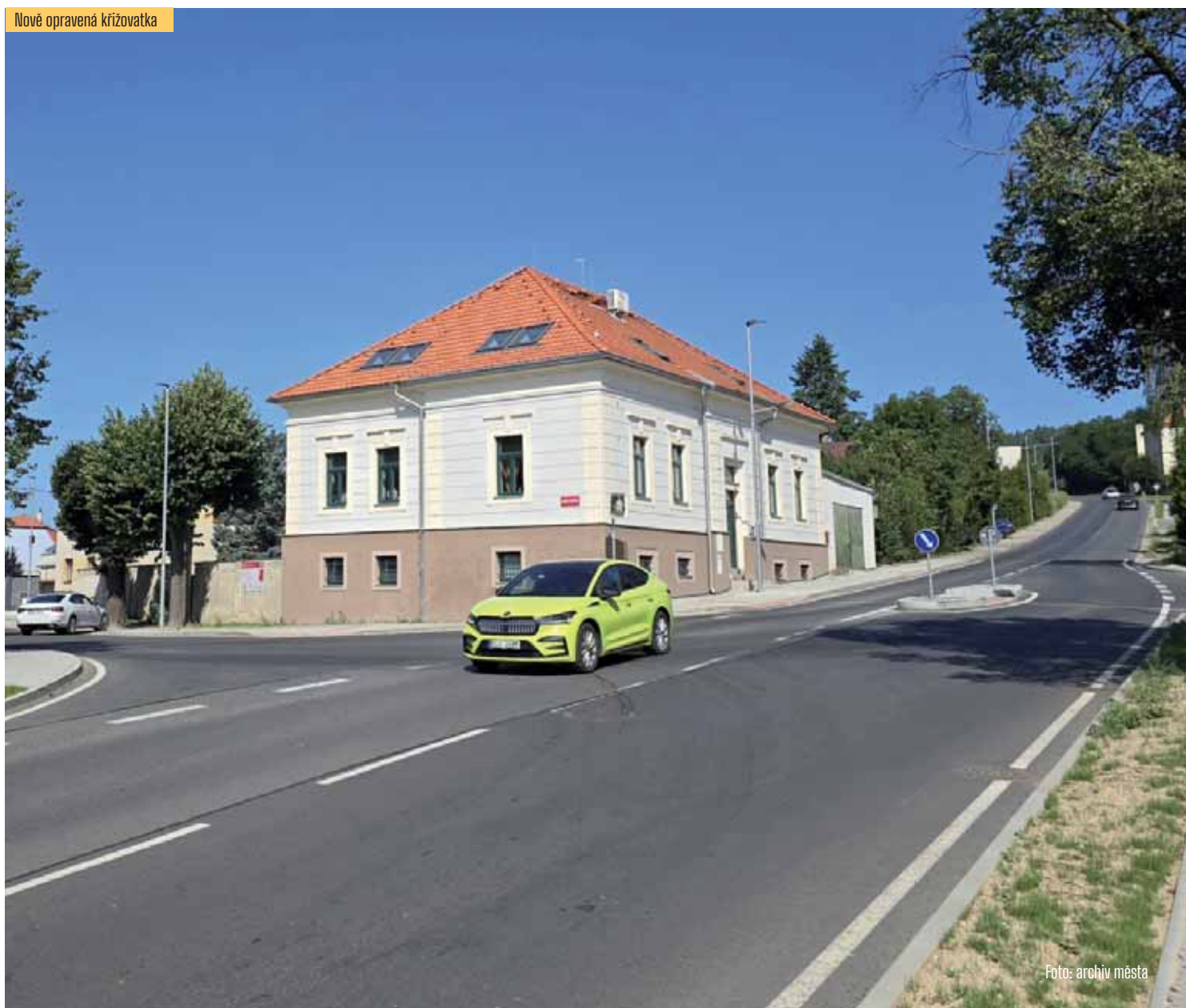


Foto: archiv města

Žhavé téma ve Starém Plzenci je nyní doprava

Rozkopané silnice, doprava řízená semaforů a mnoho dalších omezení komplikují v současné době život nejen obyvatelům Starého Plzence. Proč tomu tak je, se dočtete na dalších stránkách Radyňských

listů, které jsou tentokrát věnovány dopravě.

Už jako obvykle se dozvíte něco nového o lidech ze Starého Plzence, například o podnikání Petra Břejchy nebo o Marině

Pechové, která se probíjela mezi deset finalistek v soutěži Miss 2024. Nechybějí informace o kulturních událostech a mnoho dalšího.

Alena Nová, redaktorka

Slovo starosty



Vážení a milí spoluobčané, září je pro mnohé ještě obdobím letních dovolených, pro jiné ale časem nástupu do školy a dalších povinností. Pro nás ve vedení města je to okamžik, kdy do do- stavby školy a sportovní haly zbývá prá- vě jeden rok. Může se to zdát hodně nebo málo, v každém případě i přes léto jsme nepolevili v řešení každodenních úkolů, které z téhle stavby vyplývají. Na Malé Straně byla také dokončena stavba kři- žovatky, chodníků a další infrastruktury v ulicích Havlíčkova a Herejkova, a byť stavba neprobíhala hladce, mám z výsled- ku velkou radost. Zahájena byla i stavba cyklostezky k mostu a přes most, dále propojení páteřního řadu vodovodu v Luč- ní a Žižkově ulici a zahájena byla i stavba propojení vodovodního řadu ve Smetano- vě ulici a připravujeme výstavbu chodní- ku v Sedlci od mostu k návsi.

Za úspěch také považují průběh při- dělování dotace na pořízení nové cister- nové automobilové stříkačky pro hasiče. Jde o dvě dotace v celkové hodnotě 4,5 milionu korun. Půjde o potřebnou obmě- nu starší CAS z roku 1974, již dosluhující, v současné době sloužící jako rezervní zá- sahový automobil.

A už jako obvykle se těším na kulturní a společenské akce, které se v září budou v našem krásném městě konat. A že jich bude opravdu hodně, například 7. září už tradiční pouť, o den později se usku- teční v kostele Narození Panny Marie na Malé Straně Poutní mše svatá, na Ra- dyni a v podhradí se bude 14. září konat už 19. ročník Radoušových her. Zábavný program je přichystán pro celou rodi- nu, představí se na nich oživlý pán hradu Radyně Radouš, chybět nebude hudba, divadlo pro děti, hry a soutěže podle po- věstí o Radoušovi a každý dětský účast- ník obdrží Radoušovu odměnu. A 21. září se těším na Vinobraní s Karlem IV. spoje- né s příjezdem kupců do našeho města. O obě akce se postaral Občanský spolek Hůrka a Radyně, který si za svou činnost zaslouží velké poděkování. Podobně jako jiní organizátoři dalších akcí, třeba spolek Staroplzenecké varhany, z.s. Spolu s Řím- skokatolickou farností ve Starém Plzenci pořádají koncert na podporu staroplze- neckých varhan, své umění tentokrát předvede mezzosopranistka Stanislava Jirků, houslistka Michaela Hollmannová a harfenistka Diana de Vries. Na farní za- hradě se potkají početné rodiny a budeme hostit také oblastní výstavu jezevců.

Přeji Vám, abyste si všechny zmíněné akce a společenský život v našem městě užili stejně jako já.

Krásný zbytek léta a začátek podzimu

S úctou

Jan Eret, starosta

Ze života města

Léto bylo plné oprav

Množství oprav během letošního léta ne- chalo město udělat ve Starém Plzenci. „Vyžadoval to stav některých objektů,“ vysvětluje Iva Brož Mračková z hospo- dářského a investičního odboru Měst- ského úřadu Starý Plzenec. A rekapituluje, co všechno se opravovalo nebo ještě opravuje. „Byla to oprava střechy základní školy na Malé Straně, muselo se vyřešit zatékání do budovy, opravovali jsme plot ZŠ a MŠ Sedlec včetně nových dvoukřídlých vrat. Plot už byl v takovém stavu, že bylo nutné opravu provést v le- tošním roce. V sokolovně proběhly opravy stěn, malování velké a malé tělocvičny i zastřešeného vstupu a drobné opravy střechy.“

Vzhledem k letošním bleskovým po- vodním z 2. června muselo město zajistit

během léta řadu dalších neplánovaných oprav. „Stále probíhají, jedná se například o čištění kanalizací, opravy cest a další. Bylo vyčištěno koupaliště,“ připomíná Iva Brož Mračková. Rekonstrukci podstoupila ply- nová kotelna, která slouží pro Lidový dům a ZUŠ na Malé Straně, a plynová kotelna v sokolovně. V sokolovně se malovala vel- ká a malá tělocvična o opravovaly se stěny u vstupu a dále drobné opravy střechy. Li- dový dům má nové malby, vyčištěné závěsy a nové (vertikální) žaluzie ve velkém sálu.

Opravovala se i Mateřská škola ve Vrch- lického ulici. „Ve druhém nadzemním podlaží se dělaly nové elektroinstalace, podlahy, malby. Jedná se o rekonstrukci na- vazující na práce proběhlé v minulém roce, děti tak budou mít nově opravené prostory,“ říká Iva Brož Mračková. AN

Rekonstrukci podstupuje i obřadní síň



Foto: archiv města

Opravy vnějšího pláště hradu Radyně budou pokračovat

Statik ing. Jaromír Fořt hodnotí stav pískovcového ostění jednoho z palácových oken.



Foto: archiv města

Záchranné práce na jižní zdi Radyně se pro letošek pomalu chýlí ke konci. Podle plánu bylo provedeno základní staveb- ní zajištění lícového zdiva a koruny zdi. Oproti loňské etapě se zhotovitel nemusel potýkat s tak velkým rozsahem separace lícového zdiva od jádra. Neznamena to ale, že vše proběhlo podle původních předpo- kladů. Achillovou patou hradu se ukazují být pískovcové prvky záklenků a ostění palácových oken, zejména pak trojitého klenutého okna v prostoru tzv. roubené komory v 1. patře paláce. Jejich destrukce je natolik pokročilá, že představuje potenciální bezpečnostní problém, který bude nezbytné řešit co možná nejdříve. V rámci letošní etapy bude provedeno pouze pro- vizorní zajištění oken výdřevou, na defi- nitivní zajištění bude nezbytné zpracovat projektovou dokumentaci a nalézt nema- lé finanční prostředky, které si tato po- měrně složitá operace vyžádá. Jisté je, že ještě po nějakou dobu se budeme muset se stavebním ruchem na Radyni smířit.

Václav Benedikt, místostarosta

Hrubá stavba sportovní haly je hotová, škole chybí už jen kousek

Stavba nové sportovní haly a přístavby základní školy pokračuje tak, aby byla dokončena v plánovaném termínu, tedy 1. září 2025. „S touto investiční akcí je obrovské množství práce. Zástupci města na kontrolních dnech, které trvají i několik hodin, a dělají se každý týden, zhotovitel, společně se stavebním dozorem, architektem a zástupcem školy koordinují a řeší další postupy. Pracuje se bez ohledu na to, že jsou prázdniny, dovolené či víkendy,“ říká Eva Hajžmanová, vedoucí hospodářského a investičního odboru Městského úřadu Starý Plzenec.

Proč je zrovna s touto stavbou také množství práce?

Najednou je třeba koordinovat množství řemeslníků, řešit různé komplikace, vyplývají z návazností za sebou jdoucích postupů, a množství dalších věcí. V projektu bylo třeba udělat množství změn a všechno vysoutěžít. A nesmíme se zpozdít, protože na plnění termínů jsou vázány dotace. V současnosti tak například probíhá výběrová řízení na vybavení interiéru školy i haly, které bylo až letos vyprojektováno. Stále probíhají jednání z ČEZem, protože v rámci projektu došlo ke změně vytápění z plynových kotlů na tepelná čerpadla. A zároveň se počítá s vybudováním fotovoltaiky, tedy panelů na střechu nové budovy školy, abychom snížili energetickou náročnost. I plánovaná kuchyně je předělaná z plynu na elektřinu. Jednou z mnoha komplikací je i voda.

Voda, jak to myslíte?

Celá budova haly je zapuštěná pod úroveň stávajícího terénu a tudíž při všech letošních deštích musíme masivně čerpat vodu z výkopů v okolí stavby i ze stavby samotné. Čerpadla běží prakticky nepřetržitě.

Kolik vlastně pracuje na stavbě lidí?

Hodně. Každý den včetně víkendů na stavbě pracuje několik desítek zaměstnanců.

Co se tam tedy děje?

Běží celá řada prací, souběžně se přivazuje beton, dělají se výztuže, betonáže, šaluje se, řeší se kanalizace, zasypání historické jámy. Přepojovala se kanalizace celé školy. Pracuje se na výplních otvorů, laicky řečeno osazují se okna a dveře. Rámy oken

jsou již zasazeny ze strany ulice Žižkova. Blíží se chvíle, kdy stavba z vnějšku bude dostávat hrubou finální podobu. Ale není to jen přímo o pracích na stavbě, je třeba dělat další věci se stavbou související.

Například?

Běží výběrová řízení. V současnosti se také třeba vybírají vzorky podlahy, řeší se barevnost, doladuje se interiér. Jakmile bude hotová hrubá stavba, tak začnou práce na interiérech a finálních povřích, a tak už nyní musí probíhat tzv. „vzorkování“.

Kdy se počítá s dokončením hrubé stavby haly a základní školy?

Hrubá stavba haly byla dokončena na konci letošního srpna. Nyní se pracuje na dokončení hrubé stavby přístavby základní školy.

Alena Nová, redaktorka

Stavební práce na dostavbě školy a sportovní haly pokračují



Foto: archiv města

Další nemovitosti se budou moci připojit k vodovodní síti

Starý Plzenec staví v současné době nový vodovod. Je dokončena jeho stavba v Luční a Žižkově ulici. Připojí se další uživatelé vodovodní sítě.

„Je to propojení páteřního vodovodu DN 250. V polovině září by měla být zmíněná stavba předaná,“ říká místostarosta Jan Kotora s tím, že v jednom úseku tam vodovod nebyl. Dodává, že smyslem celé stavby je, aby se ve městě propojily páteřní vodovody velkých průměrů a bylo možné ustálit tlak v síti. „V dolním tlakovém pásmu je skoro celý Plzenec od tratě dolů a Sedlec,“ upozorňuje. Vybudování nového vodovodu umožní připojení několika nemovitostí, které se dosud k síti nedostaly. Ke stavbě město využilo dobu opravy

silnice na Olympii, aby se, když už je tam omezena doprava, práce udělaly v podstatě při jednom.

Na stavbu vodovodu v Luční a Žižkově ulici navazuje propojení vodovodu ve Smetanově ulici, jehož výstavba byla zahájena na konci srpna. „V souvislosti s touto stavbou bude průjezd zachován obousměrně a řízen semaforem,“ uvádí místostarosta. Stavba je plánována na tři měsíce.

„A byla zahájena v tomto termínu z důvodu koordinace dalších dopravních omezení ve městě. Jsme si vědomi, že v jednom

roce se dělá hodně akcí a je hodně uzavírek, ale bylo velmi potřeba, aby byl zrušený stop stav na vodovodní síti, a proto se snažíme vše dělat co nejdřív. Množství občanů čeká na to, aby mohli začít stavět nebo si dělat vodovodní přípojky nebo se mohly povolovat rodinné domy. A už čekají několik let,“ vysvětluje místostarosta.

Úpravy vodovodní sítě, včetně kanalizace, s níž se počítá v blízké době, jsou v generelu, který zpracovalo město ve spolupráci s vodárnami, tedy provozovatelem vodovodní sítě. AN

O čem jednala rada města

stanoví – termíny pro uzavírání občanských sňatků pro období září – prosinec r. 2024 na dny: 14. 9., 19. 10., 23. 11., 7. 12.

schvaluje – realizaci rozhlasové show s názvem ROZHLAS JEDE ZA VÁMI v Lidovém domě ve Starém Plzenci dne 22. ledna 2025 od 19:00 h do 20:30 h ve spolupráci s Českým rozhlasem dle předloženého návrhu, stanovuje vstupné ve výši 200 Kč/osobu

bere na vědomí – žádost Západočeské univerzity v Plzni o bezplatnou výpůjčku obřadní síně v budově radnice na adrese Masarykovo nám. 121, Starý Plzenec, v termínech od 15. 10. 2024 do 29. 4. 2025 dle rozpisu, za účelem pořádání vzdělávání seniorů v rámci Univerzity třetího věku, souhlasí s bezplatnou výpůjčkou obřadní síně v budově radnice na adrese Masarykovo nám. 121, Starý Plzenec, v termínech od 15. 10. 2024 do 29. 4. 2025 dle rozpisu, za účelem pořádání vzdělávání seniorů v rámci Univerzity třetího věku pořádané Západočeskou univerzitou v Plzni

schvaluje – uzavření dodatku č. 3 k SOD na akci: „III/18020 – Starý Plzenec – chodník Herejkova, II/180 x III/18020 úprava křižovatky II/180 a ulic Herejkova, Raisova“ týkající se navýšení ceny díla o 595 483,05 Kč bez DPH z důvodu víceprací se Správou a údržbou silnic Plzeňského kraje, p.o. Koterovská 462/162, Koterov, 326 00 Plzeň, IČO: 72053119 (Objednatel č. 1), městem Starý Plzenec, Smetanova 932, 332 02 Starý Plzenec, IČO: 00257257 (Objednatel č. 2) a firmou COLAS CZ, a.s., Rubeška 215/1, 190 00 Praha 9 – Vysočany, IČO: 261 77 005 (zhotovitel) v předloženém znění

schvaluje – instalaci nových prvků měření pro lokální výstražný systém města monitorujícího výšku hladiny Tymákovského potoka od společnosti KOCMAN envimonitoring s.r.o., Šimáčkova 674/137, Líšeň, 628 00 Brno

schvaluje – „Projekt následného využití revitalizovaného území“ pro účel podání žádosti o dotaci na akci „Demolice RD v ul. Smetanova č.p. 67 a č.p. 126“ z dotačního programu MMR vypracovaný Ing. arch. Františkem Štáfkem v souladu s architektonicko-urbanistickým projektem „Dostavba centra města Starý Plzenec“

schvaluje – podání žádosti o dotaci na akci „Demolice RD v ul. Smetanova č.p. 67 na parc. č. st. 112 a Smetanova č.p. 126 na parc. č. st. 152“ z dotačního programu MMR – Demolice budov v sociálně vyloučených lokalitách

bere na vědomí – protokol o posouzení a hodnocení nabídek a písemnou zprávu o hodnocení nabídek na veřejnou zakázku zadávanou v režimu zjednodušeného podlimitního řízení podle zákona č. 134/2016 Sb., o zadávání veřejných zakázek na sta-

vební práce pod názvem „Starý Plzenec – propojení vodovodu v ulici Smetanova“, schvaluje – rozhodnutí o výběru dodavatele a oznámení o výběru dodavatele VIDA GROUP s.r.o., se sídlem Plzeň – Koterov, U Školky 355/19, PSČ 32600, IČ: 29158206 v předloženém znění, – uzavření smlouvy se společností VIDA GROUP s.r.o., se sídlem Plzeň – Koterov, U Školky 355/19, která předložila ekonomicky nejvýhodnější nabídku

schvaluje – uzavření dodatku č. 1 ke Smlouvě pro umístění Z-BOXU se společností Zásilkovna s.r.o., IČ: 28408 306 se sídlem Českomoravská 2408/1a, 190 00, Praha 9 o umístění Z-Boxu na pozemku parc. č. 2136/1 k. ú. Starý Plzenec za cenu 36.000 Kč/rok bez DPH v předloženém znění

stanovila – termíny pro II. pololetí 2024 a) jednání RM ve dnech 10. 7. 2024, 17. 7. 2024, 31. 7. 2024, 14. 8. 2024, 3. 9. 2024, 17. 9. 2024, 1. 10. 2024, 15. 10. 2024, 29. 10. 2024, 12. 11. 2024, 3. 12. 2024, 10. 12. 2024, b) zasedání ZM ve dnech: 16. 9. 2024, 11. 11. 2024, 16. 12. 2024

bere na vědomí – informaci pana Petra Kubiase o pořádání cyklistického etapového závodu West Bohemia Tour dne 22. 8. 2024 a 23. 8. 2024 na území města Starý Plzenec, souhlasí s dočasnou uzavírkou a navrženou objízdou trasou dne 22. 8. 2024 a s dočasným přerušением provozu autobusové dopravy, souhlasí s průjezdem cyklistického závodu West Bohemia Tour dne 23. 8. 2024

souhlasí – se zapojením města Starého

Plzence do projektu Plzeňské oslavy vzniku republiky dne 28. 10. 2024 formou zpřístupnění kulturních památek hradu Radyně za zvýhodněnou cenu 28 Kč za osobu (děti do 6 let mají vstup zdarma) a rotundy sv. Petra a Pavla zdarma

schvaluje – uzavření Smlouvy o poskytnutí dotace z rozpočtu Plzeňského kraje z programu „Podpora revitalizace objektů kulturního dědictví v obcích Plzeňského kraje“ na akci revitalizace s názvem „Revitalizace okolí kostela Narození Panny Marie ve Starém Plzenci – rekonstrukce hlavního schodiště“

bere na vědomí – informace od PMDP týkající se úpravy jízdního řádu linky č. 51 a zrušení linky č. 50 po dobu opravy komunikace II-180 Starý Plzenec – Plzeň, schvaluje úpravu jízdního řádu linky č. 51 a zrušení linky č. 50 po dobu opravy komunikace II-180 Starý Plzenec – Plzeň

bere na vědomí – informace o stavu vozidla a zvoleném postupu ve věci odstoupení od kupní smlouvy, schvaluje odeslání Odstoupení od kupní smlouvy uzavřené se společností S A P spol. s r.o.

schvaluje – uzavření smlouvy o dílo (autorský dozor) na stavbu: „Starý Plzenec, ulice Smetanova – propojení vodovodu“ se společností EGYPROJEKT s.r.o., Částkova 689/74, 326 00 Plzeň

schvaluje – uzavření příkazní smlouvy na výkon funkce koordinátora bezpečnosti a ochrany zdraví při práci při realizaci stavby: „Starý Plzenec, ulice Smetanova – propojení vodovodu“ se společností Boula IPK s.r.o., se sídlem, Goldscheiderova 2925/3, 301 00 Plzeň

Oprava historických pumpiček nedávno skončila



Foto: archiv města

Na Programu rozvoje města Starý Plzenec se intenzivně pracuje

Obyvatelé Starého Plzněce vyplňovali v souvislosti s vypracováním Programu rozvoje města Starý Plzenec dotazníky o tom, jak se jim ve městě žije. O tom, co se bude dít dále, informuje Ing. Pavel Beneš z Regionální rozvojové agentury, která dokument vytváří.

Lidé vyplnili dotazníky, co s nimi bude dál?

Dotazníky jsou podstatným zdrojem informací pro aktualizaci Programu rozvoje města Starý Plzenec, neboť do jisté míry vypovídají o tom, jak obyvatelé vnímají město a jeho problémy. Dotazník byl velmi podobný tomu z roku 2015, kdy proběhl názorový průzkum v rámci přípravy Programu rozvoje města. To umožní s vědomím určitých omezení porovnat výsledky průzkumu z roku 2015 a 2024.

Budou do sběru informací zahrnuti i jiné zdroje například pracovní skupiny? Navazuje program na nějaký dokument?

Dalšími zdroji informací pro aktualizaci Programu rozvoje města Starý Plzenec

budou statistická data a další informace z různých zdrojů, jako například Český statistický úřad, Úřad práce ČR, Ministerstvo školství, mládeže a tělovýchovy ČR, Ministerstvo vnitra ČR a podobně. Významným zdrojem informací o městě budou jednání dvou odborných skupin. Jedna z nich je zaměřená na „prostředí města“, které zahrnuje urbanismus, bydlení, dopravu, technickou infrastrukturu a životní prostředí, druhá se zabývá „životem města“ a řeší tedy občanskou vybavenost a služby, kulturu, sport, volný čas, spolky, památky a cestovní ruch. Obě skupiny se sejdou minimálně dvakrát. Poprvé projednají návrh úprav analytické části Programu a podruhé projednají

návrh úprav strategické části Programu. Podklad pro obě kola jednání připraví zpracovatel aktualizace, tedy Regionální rozvojová agentura Plzeňského kraje, která spolupracovala s městem i na původním Programu rozvoje města Starý Plzenec.

V jakém stádiu je vypracování programu rozvoje a k čemu má sloužit?

Nepřipravuje se zcela nový dokument „od základů“, ale „pouze“ se aktualizuje Program rozvoje města Starý Plzenec schválený v roce 2016, jehož platnost již skončila.

Alena Nová, redaktorka

Připravuje se i dostavba centra Starého Plzněce



Foto: archiv města

Chystá se rekonstrukce silnice od Šťáhlav

Město chystá úpravu komunikace Smetanova, která přivádí do Starého Plzněce dopravu od Šťáhlav. V současné době probíhá zpracování projektové dokumentace. Podrobnosti sdělil místostarosta Jan Kotora.

Kde se bude rekonstruovat?

Celkově se jedná o rekonstrukci ulice od cesty Starý Plzenec po křižovatku Školní včetně křižovatky.

Co všechno akce zahrnuje?

Opravu komunikace včetně povrchů, její součástí jsou chodníky, dešťová kanalizace a veřejné osvětlení. Počítáme i s pře-

chodem s ostrůvkem a přemístěním autobusové zastávky do lokality za stadionem. Kvůli tomu se musí udělat územní studie, protože v minulosti to nikdo neřešil.

Kdy by se mohlo začít s konkrétními pracemi?

Těžko říci. Předpoklad odevzdání studie a projektu na rekonstrukci komunikace je konec letošního roku. Takže stavební povolení bychom mohli mít v polovině příštího roku. A samotná realizace by mohla být v dalším roce.

Vyžádá si stavba nějaká dopravní omezení?

To ještě nelze říci přesně, ale určitě ano. Obyvatelé se to dozvědí včas.

Alena Nová, redaktorka

Uzavírka od Olympie potrvá až do 22. listopadu

Motoristé se v současnosti dostávají do Starého Plzně komplikovaně. Správa a údržba silnic Plzeňského kraje totiž opravuje silnici 180/2 mezi nákupním centrem Olympie v Plzni a Starým Plzencem. Z Plzně do Plzně se tak jezdí přes Koterov nebo přes Losinou. O stavbě pro Radyňské listy pohovořili zástupci Správy a údržby silnic Plzeňského kraje.

Od kdy silnici opravujete?

Úplná uzavírka začala 1. července a potrvá do 22. listopadu letošního roku.

Jaký úsek je neprůjezdný? A zcela?

Od okružní křižovatky u Olympie až po začátek obce Starý Plzenec. Práce se dělají po etapách. Hlavním důvodem je zajištění příjezdu do chatové oblasti.

Co všechno se musí v rámci oprav udělat?

Oprava povrchu komunikace, úprava odvodnění komunikace, včetně trubních propustků, úprava nezpevněných krajnic, osazení svodidel a nové vodorovné dopravní značení.

Jedete podle harmonogramu nebo jste nabrali nějaké zpoždění a proč?

Podle vzájemně odsouhlaseného harmonogramu ve zpoždění stavba není. Bylo pouze posunuto zahájení stavebních prací z plánovaného 1. července na 22. července z důvodu úplné uzavírky silnice III/18026 Losiná – Starý Plzenec kvůli výstavbě odbočovacího pruhu na silnici I/20, která v současné době slouží jako objízdná trasa.

Co opravou obyvatelé Starého Plzně získají?

V každé případě zvýšení bezpečnosti silničního provozu a zajištění kvalitní obsluhy území.

Na jakých opravách jste se ve Starém Plzenci už podíleli nebo se budete v nejbližší době podílet?

Na stavbě nazvané III/18020 – Starý Plzenec – chodník Herejkova, II/180 x III/18020 úprava křižovatky II/180 a ulic Herejkova, Raisova". Tahle stavba byla už ukončena. Čeká nás oprava povrchu silnice II/180 v rozsahu od železničního viaduktu po křižovatku silnice II/180 a III/18026.

Kdy by se měla dělat?

Plán realizace je září a říjen letošního roku.

AN

Silnice od Olympie do Starého Plzně



Foto: Alena Nová

Město má množství připomínek k modernizaci tratě Horažďovice – Koterov

O projektu nazvaném Modernizace tratě Horažďovice předměstí – Plzeň – Koterov, která se bude provádět i na území Starého Plzně, jednali 21. srpna představitelé města s dalšími zástupci dotčených obcí a subjektů na Krajském úřadě Plzeňského kraje v rámci veřejného projednání. A měli ke stavbě řadu námitek.

„Vedení města se touto problematikou důsledně zabývá už více než rok a opakovaně ji projednává s dalšími subjekty

a orgány, jako například komisemi města, zástupci občanů především z ulice Boženy Němcové, ale i například se starostou Štáhlav Ondřejem Magličem,“ upozorňuje starosta Jan Eret.

„Především usilujeme o to, aby byl do projektové dokumentace zařazen ještě jeden viadukt, a to v katastru Štáhlav. Nesouhlasíme například s tím, že projektová dokumentace navrhuje částečné zjednosměrnění Nepomucké ulice. A mimo jiné

požadujeme lépe řešit odvodnění, aby nedocházelo k záplavám, a takové stavební úpravy, aby nedošlo k nadměrnému zatížení ulice Boženy Němcové a celé Vilové Čtvrti. Věříme, že investor se bude našimi námitkami důsledně zabývat a vyřeší je v projektové dokumentaci,“ vysvětluje starosta s tím, že ke schválení námitek byla svolána mimořádná rada města.

AN

Stavba cyklostezky by neměla dopravu omezit

Ve Starém Plzenci se v současnosti buduje i další část cyklostezky, která povede pod mostem a pak obloukem na most. „Je to takový kritický bod, cyklisté, kteří přijeli po cyklostezce od Koterova se už dál nemohli napojit na další cyklostezku a najížděli na chodník a i přes značku „cyklisto, sesedni z kola“ ohrožovali chodce. A teď stavba už probíhá v první etapě, což je pod mostem, a naváže na cyklostezku od Koterova,“ říká starosta Jan Eret. Zároveň úsek pod mostem naváže na stavbu další části, kdy se bude na mostě předělávat současný chodník na smíšený provoz cyklistů a chodců. Bude širší o metr a půl. A bude tam i nové zábradlí. „Pokud to bude jen trochu možné, usilujeme o to, aby stavba probíhala bez jakýchkoliv dopravních omezení. To znamená, aby most byl obousměrně průjezdný bez semaforů,“ připomíná starosta s tím, že město na stavbu získalo dotaci.

AN

Stavba cyklostezky pod mostem



Foto: archiv města

Hasiči likvidovali přemnožený hmyz, hlavně vosy

I když jste o nás o prázdninách moc nečetli, rozhodně to neznamená, že jsme pověsili hadice na hřebík a váleli se u vody.

Letošní léto se nese ve znamení přemnoženého obtížného hmyzu, a tak za uplynulé dva měsíce evidujeme 11 výjezdů

právě k likvidaci vosích hnízd, které byly v blízkosti budov a ohrožovaly tak obyvatelstvo. Velký nárůst těchto událostí je patrný v celé republice. V Plzeňském kraji je jen za červenec evidováno 634 výjezdů spojených s likvidací hmyzu, což je více než dvojnásobek v porovnání s uplynulými roky. Dále jsme byli u čtyř požárů, dvou spadlých stromů a jednoho transportu pacienta nepřístupným terénem.

Přemnožený hmyz je riziko obzvláště pro alergiky. U lidí alergických na bodnutí hmyzem hrozí nástup anafylaktického šoku, což je akutní a život ohrožující stav. Tato reakce těla často nastane velmi rychle. Nejběžnějšími příznaky jsou:

- Kožní reakce: začervenání, svědění, vyrážka nebo otoky
- Respirační příznaky: Dušnost, kašel, pocit sevření hrdla
- Kardiovaskulární příznaky: rychlý tep, nízký krevní tlak, závratě, ztráta vědomí
- Trávicí příznaky: Nevolnost, zvracení, křečovitá bolest břicha

Co v takovém případě dělat? V první řadě volat Zdravotnickou záchrannou službu na čísle 155. Operátor tísňové linky k vám vyšle nejbližší výjezdovou skupinu a poradí s další péčí o postiženého. Lidé kteří mají anafylaktický šok diagnostikovaný již dříve by vždy měli mít po ruce EPI-PEN. To je tzv. autoinjektor s epinefrinem, který si může sám postižený aplikovat přitisknutím k vnější straně stehna, a tím získat drahocenný čas do doby, než dorazí pomoc.

Likvidace vos



Foto: archiv SDH Starý Plzenec

Jakub Wolf, SDH Starý Plzenec

Doprava ve Starém Plzenci před sto lety

Jak vypadaly možnosti dopravy ve Starém Plzenci dejme tomu v r. 1924? Podstatný rozdíl oproti dnešku byl v tom, že se chodilo daleko víc pěšky než dnes. (Například do školy takto chodily děti

o tom, že by v té době v Plzenci fungovala pravidelná autobusová doprava a b) osobní automobil byl v tehdejší době velmi drahou luxusní záležitostí (stál běžně kolem 18.000 Kč), takže jej vlastnili v obci

jen ti nejbohatší, tj. místní „honorace“, a to i ve 30. letech. Zachovala se např. fotografie aerovky, pravděpodobně typ z r. 1934, ve které pózuje manželka ředitele jedné z plzeňských měšťanských škol a její dcera, budoucí staroplzenecká spisovatelka Alena Vrbová. Na počátku 20. století vlastnil v Plzenci osobní automobil pouze místní lékař MUDr. Pecháček (ordinoval v letech 1900 – 1936), patrně silnější čtyřválcovou Pragu. Prvním řidičem v našem městečku však byla paradoxně jeho manželka: doktor Pecháček sice automobil vlastnil, ale k pacientům se nechával vozit (jen manželce otvíral vrata statků). Benzín se kupoval u drogisty Rybáka: sud s hadicí stál na chodníku před jeho krámem v místech, kde nyní stojí městská knihovna. V Plzenci existovala i autodoprava, avšak pouze nákladní, tj. pro potřeby místních podnikatelů. Objekt této autodopravy ve Vilové Čtvrti však byl po 2. světové válce zbourán a na jejím místě vystavěna samoobsluha, nyní je v ní restaurace. Povrch silnic byl prašný, první úpravy se začaly dělat až počátkem 30. let, nejvíce jich však proběhlo paradoxně až za protektorátu (např. vydláždění náměstí). (Další podrobnosti, odkazy na další články s touto tematikou a další fotografie naleznete na webu RL.)

Anna Velichová

Mladičká Alena Vrbová s matkou Aero dvouválec, vyr. 1934



Foto: archiv autorky

z okolních obcí). Bohatší staroplzenečtí sedláci používali bryčky, tažené koňmi. Nejběžnějším druhem dopravy byla tehdy železnice (vybudovaná ještě za Rakouska-Uherska v letech 1867–68). Tehdy ještě stála u závor stará nádražní budova s hradlem, neboť závory se stahovaly ručně (někteří z nás si ještě pamatují na ozubené kolo s velkou klikou). Tehdy samozřejmě jezdily ještě parní lokomotivy (trať byla elektrifikována v 60. letech), takže kolem nádraží byla běžná oblaka dýmu i všudypřítomných sazí. Jezdilo mnoho nákladních vlaků, přičemž se některé náklady vykládaly rovnou ve stanici, jiné se ukládaly do velkého dřevěného skladu (z něj se do dneška již nic nezachovalo, jen vyvýšené vyasfaltované místo). Železniční sklady se používaly pro tzv. mrtvé zboží: bylo to zboží, které si objednavatel hned nevyložil z vagónu a za určitý poplatek si jej tam uskladnil. Živé zboží – dobytek – si objednavatel musel vyložit ihned z vagónu sám. Kolem nádraží a kolejí byl nízký dřevěný plot, aby si občané nezkracovali cestu do Vilové Čtvrti. Dodnes ti nejstarší z nás vzpomínají, že to ale moc nefungovalo.

Chodilo se pokud možno všude pěšky, protože a) nemáme žádné informace

Drogerie s první benzinovou pumpou



Foto: archiv autorky

Dotace na kompostéry je odložena

Řada občanů projevila v dotazníkovém šetření zájem o kompostér. Město Starý Plzenec bylo na základě velkého zájmu připraveno okamžitě požádat o dotaci. Bohužel podání této žádosti bude muset být o několik měsíců odloženo. Jaké jsou aktuální informace ohledně vyhlášení 68. výzvy OPŽP, která poskytuje finanční podporu na nákup kompostérů? Ze strany OPŽP nyní došlo již ke 4. změně termínu pro vyhlášení této výzvy (původně

leden, potom červen, poté srpen a nyní listopad). Výzva by měla být zveřejněna 6. listopadu 2024 a termín pro podání žádosti 20. listopadu 2024. Z tohoto důvodu si Vás dovoluujeme požádat o trpělivost, situaci budeme sledovat a v případě vypsaní dotačního titulu bude město okamžitě reagovat. Věříme, že během roku 2025 se kompostéry dostanou ke všem zájemcům.

Jan Eret, starosta

Živnostníci ve Starém Plzenci

Malá rodinná firma má na kontě desítky tisíc koupelen bytů, rodinných domů a dalších staveb

Zámky Kozel nebo Nebílovy, řada nemocnic, bazénů, hotelů v celé České republice a zejména na Šumavě patří mezi klienty rodinné firmy Petr Brejcha, obklady, dlažby, koupelny, která působí ve Starém Plzenci na Masarykově náměstí od roku 1990 a v současnosti má v portfoliu půl milionu položek a sortiment více než padesáti keramiček. Nedávno si poradila i s poškozenou dlažbou vchodu do radnice. „Nebylo to vůbec snadné, sladit starou dlažbu s novou tak, aby to působilo hezky,“ říká majitel firmy Petr Brejcha. Oceňuje ji i starosta města Jan Eret. „Jsme velmi spokojení, odvedli perfektní práci,“ zdůrazňuje starosta.

Grafický návrh koupelny



Petr Brejcha říká, že za existenci firmy vybavili desítky tisíc koupelen a dalších prostor. „Moc si vážíme toho, že máme už třetí generaci zákazníků a na nezáměr si rozhodně nemůžeme stěžovat. Loňský rok byl, co se obrátu týká, rekordní a letos to vypadá také dobře,“ uvádí s tím, že se snaží vyjít zákazníkům vstříc a příznivé mají i ceny. „Troufnu si říci, že máme některé ceny příznivější než velké obchodní řetězce nebo e-shopy. Můžeme jim směle konkurovat. Dokážeme materiál nejen dodat, ten, co je na skladě v podstatě okamžitě, a co je na objednávku zhruba do 14 dnů, ale i zajistit kompletní práce. Neděláme to my, ale máme spolupracující firmy, které například koupelnu udělají z našeho materiálu na klíč. Navíc vytvoříme zákazníkovi návrhy přesně podle jeho představ, a to bezplatně, nikoli jako některé firmy udělají první návrh a pár změn a pak už za každou chtějí zaplatit. Grafické návrhy v 3D děláme tak dlouho, dokud není zákazník naprosto spokojený. Pro nás je klíčový osobní přístup ke každému,

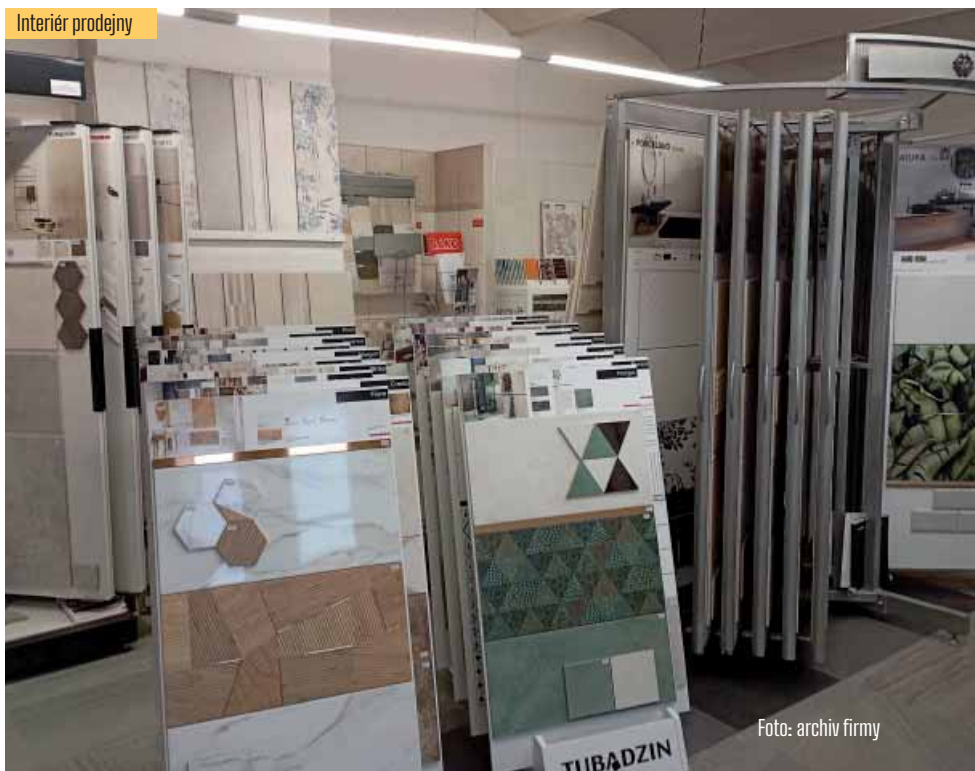
Radyňské listy pokračují v představování firem a živnostníků zanesených v přehledném katalogu, který právě vzniká a jenž vyšel v minulém čísle. Pokud nabízíte služby a ještě v něm nejste zaneseni, připojte se a staňte se součástí databáze. Stačí napsat na mail tajemnik@staryplzenec.cz nebo zavolat na telefonní číslo 725 046 572. Podrobnosti o některých službách listy přinesly už v minulém výtisku Radyňských listů, v současném čísle představují podnikání dalších. A pokračovat budou i v následujících vydáních.

děmu, kdo k nám přijde,“ popisuje majitel firmy, se kterou mu pomáhá manželka.

Provozují maloobchod a velkoobchod keramických obkladů, dlažeb, koupelen. Nabízejí penetrace, izolace, lepící tmely, cementové a epoxidové spárovací hmoty, lišty, vodovodní baterie, koupelnový nábytek, vany, umyvadla, sanitární keramiku, sprchové kouty a další koupelnové doplňky a mnoho dalšího zboží. „Nabídka je vždy přizpůsobena požadavkům zákazníka. V současnosti jsou například hodně žádané dvoucentimetrové dlaždice do venkovních prostor, které jdou přilepit nebo volně položit na jakýkoli podklad. A trendem do interiérů jsou velké dlaždice 60 x 60 centimetrů nebo 120 x 60 centimetrů v dekorech mramoru, betonu, dřeva a květin“ uzavírá Petr Brejcha.

Alena Nová, redaktorka

Interiér prodejny



Finalistka Miss ČR Marina Pechová plánuje studium medicíny

Studuje Sportovní gymnázium Plzeň, tento školní rok bude maturovat, pracuje jako brigádnice ve Škodě Transportation, a.s., výborně hraje tenis, připravuje vzdělávací pořady pro děti na téma zdravý životní styl, ráda cestuje, stará se doma o králíky i slepice a věnuje se řadě dalších věcí. To všechno stihá osmnáctiletá Marina Pechová ze Starého Plzeňce, která je v současné době mezi deseti finalistkami Miss ČR. A ze západních Čech se už dlouho žádné dívce nepodařilo dostat tak vysoko.

Přihlásila jste se do soutěže krásy sama?

Vyplnila jsem přihlášku, ale kliknout na její odeslání musela spolužačka Verča.

Byl to spontánní nápad nebo jste o tom přemýšlela delší dobu?

S myšlenkou zkusit tuhle soutěž jsem si pohrávala delší dobu. Každá holčička chce být princeznou a nosit korunku, tak si vlastně plním dětský sen. Pozvali mě na casting, sjelo se tam 450 holek z celé České republiky a 50 nás postoupilo. Pak jsem se dostala mezi 25 dívek, mezi 12 a pak mezi 10 finalistek. Uvidíme, zda se dostanu ještě výše. Můžete mě podpořit v disciplíně Miss Sympatie, kde hlasuje veřejnost. Pokud věříte, že svou přátelskou povahou naplníte tuto představu, hlasujte na www.miss-cesko-republiky.cz/finalistky-2024/pechova-marina.

Co všechno jste už v souvislosti se soutěží musela udělat?

V rámci soutěže jsem absolvovala vědomostní testy, prokazovala znalost angličtiny, měla proměnu v plavkách, focení, rozhovory a účastnila se charitativních projektů. Velkou část času věnuji také práci na sociálních sítích, kde prezentujeme naše charitativní akce. Kromě toho jsem představila svůj dlouhodobý projekt, zaměřený na prevenci obezity u dětí, ve kterém propojuji sport, zdravý životní styl a výživu. Věřím, že přirozená krása je úzce spojená s těmito pilíři a soutěž, která tuto přirozenost podporuje, mi dává možnost tyto hodnoty šířit.

Máte vůbec čas na studium, jaké bylo vlastně vysvědčení?

Měla jsem jenom jednu dvojku z němčiny, jinak samé jedničky. Účast v miss zatím moje studium moc nenarušuje. Ve škole mi drží všichni palce a přítel, který studuje stejné gymnázium, je z mé účasti v miss nadšený. Stejně tak i mí trenéři tenisu.

Jak dlouho se tomuto sportu věnujete, kde a kdo Vás k němu přivedl a jaký je váš největší úspěch?

Tenisu se věnuji už od tří let, což z něj dělá nedílnou součást mého života. Je to sport náročný jak časově, tak finančně, ale stojí za to. K tenisu mě přivedla moje teta, která

na Mistrovství ČR v tenise, což pro mě byla obrovská čest a motivace.

Máte hodně zájmů, čemu byste se v životě chtěla věnovat? Modelingu?

Těší mě poznávat nové věci, takže budu ráda plnit a plním veškeré povinnosti, které jsou s účastí v soutěži spojeny. I modeling může být zajímavý a nebráním se mu, ale svou budoucnost vidím úplně jinde.

Kde?

Chtěla bych být lékařkou, takže po maturitě bych chtěla zkusit přijímačky na me-

Marina Pechová



Foto: archiv Mariny Pechové

ho hrála, a později se k nám přidala i moje mladší sestra. Trénuji v Plzni na Škodovce pod vedením Milana Goslera a ve škole se mi věnuje Jiří Šindelář ze Starého Plzeňce. Mezi své největší úspěchy řadím účast

dicínu. Už dávno mě k tomu inspirovala moje babička Milena Pechová, která byla dlouho interní lékařkou ve Starém Plzeňci. Chtěla bych pomáhat lidem a povolání lékařky je mým životním snem. AN

Okénko opozice

Problémy s dopravou – zázračný lék neexistuje

Přetížené silnice, chybějící obchvaty, kamiony v centru měst, hluk, prach, nebezpečí. K tomu finančně náročné opravy a rekonstrukce. Jak z toho ven? Zázračný lék neexistuje. Auta budou stále jezdit, komunikace se budou rozbíjet, obchvaty se nepostaví za rok a mnohde to ani nejde. Přesto ale máme mnoho možností, jak dopravu ve městě lépe zorganizovat, zklidnit a zpříjemnit pro lidi. Naše město je protkáno všemi směry poměrně hustou sítí silnic. Centrum protínají krajské komunikace, místní komunikace tvoří 27 km. Doprava byla proto jednou z priorit bývalého vedení města.

Jaké komunikace prošly rekonstrukcí?

Prioritou byly komunikace zatížené největší intenzitou dopravy. První velkou investicí byla rekonstrukce **Radyňské ulice**. Byla realizována celková výměna všech konstrukčních vrstev vozovky, výstavba oboustranných bezbariérových chodníků, vč. nových křižovatkových napojení, autobusové točny, parkovacích míst, inž. sítí, autobusových zastávek, nového veřejného osvětlení. Akce byla realizována a spolufinancována se Správou a údržbou silnic Plzeňského kraje (SÚS PK). Celkové náklady činily 68 mil. Kč, z toho město investovalo 28 mil. Kč (část z dotace SFDI) a SÚS PK investovala 40 mil. Kč (z toho většinu z dotace ROP).

Kompletní rekonstrukcí prošla také Vrchlického ulice. Byly vyměněny všechny konstrukční vrstvy vozovky vč. inž. sítí, vybudovány nové chodníky, parkovací místa a vysazena nová zeleň. Město investovalo do této rekonstrukce cca 12 mil. Kč, s částečným spolufinancováním z dotace Ministerstva pro místní rozvoj. Úpravou prošly v minulosti také např. ulice **Akátová – Javorová** (investice města 3,4 mil. Kč). Oboustranné bezbariérové chodníky byly vybudovány v **Sedlci v ulici Školní**. Součástí bylo vybudování nové dešťové kanalizace s přípravou pro další etapu a napojení chodníku od ulice **Pastýřská**. Ve spolupráci s SÚS PK byl upraven i povrch vozovky. Město zde investovalo 4,6 mil Kč. **Nové chodníky** byly realizovány např. u zdravotního střediska, naproti Bohemia Sektu, ve spodní části Jiráskovy ulice, propojky mezi Dvořákovou ulicí směrem k trati. Část těchto nákladů pokryly dotace z Plzeňského kraje.

Opravena byla i většina místních komunikací, která měla původně prašný povrch. S ohledem na rozsah a finanční náročnost těchto oprav byla zvolena u některých komunikací s menší intenzitou dopravy „levnější varianta“, a to z recyklované asfaltové drti. Ano, není to oprava na věky, ale občané se tak nemusí brodit v blátě a auta kodrcat přes výmoly. Při správné údržbě tyto komunikace slouží dodnes. Za období 2012 – 2022 investovalo město do výstavby, oprav a rekonstrukcí komunikací, vč. cyklostezek cca **120 mil. Kč**.

A co cyklostezky?

Součástí bezpečné dopravy jsou i cyklostezky. Pro naše město bylo asi nejsložitější nalézt vhodnou trasu na propojení velkého množství soukromých pozemků po 2 ka-

tastrálních územích s možnou návazností na další obce. Po složitých jednáních se podařilo vyprojektovat trasu z Koterova do St. Plzeňce a nalézt model spolufinancování. Celkové náklady činily 14 mil. Kč a o financování se podělily město Plzeň, St. Plzenec a Plzeňský kraj. **S významnou dotací Plz. kraje** byla připravena a následně realizována další část cyklostezky „St. Plzenec–Štáhlavy“, konkrétně úsek z **Podhradní ul. k ulici Za Dvorem**. Rekonstrukcí prošla také např. lesní cesta, která tvoří cyklotrasu z Losině k hradu Radyně. Město zde investovalo 2,2 mil. Kč s přispěním dotace ze SZIF.

A co bylo připraveno?

Současné byly připravovány projektové dokumentace (PD) na rekonstrukci dalších komunikací, a to jak krajských, tak místních, včetně dalších etap cyklostezky. Ve spolupráci s Plzeňským krajem a SÚS PK byly připraveny PD na všechny příjezdové komunikace do města. Novému vedení města byla předána PD se stavebním povolením na rekonstrukci **ulice Herejkova** (vč. vodovodu) a **křižovatky Havlíčkova–Raisova** (včetně úpravy zeleně). Dále byla předána PD na **další etapu chodníků v Sedlci za mostem okolo parku k autobusové zastávce na návsí**, PD na výstavbu chodníku od **ulice Pastýřská k ulici Školní**, PD na rekonstrukci **Bezručovy ulice**. Předána byla i PD se stavebním povolením na **cyklostezku St. Plzenec–Štáhlavy**, I. etapa, která zahrnuje úsek z Kozinovy ulice k ulici Za Dvorem, kde část trasy byla již zrealizována minulým vedením města za finanční podpory **Plzeňského kraje**. Projektové přípravy komplikovaly majetkové poměry nebo požadavky a vyjádření dotčených orgánů. **Většinu pozemků ale bývalé vedení města již vypořádalo, některé zbyly dořešit na nové vedení města.**

Jaké další stavby mohou ovlivnit dopravu v našem městě?

Bývalé vedení města nechalo zpracovat **Směrový dopravní průzkum**, jehož předmětem bylo zmapování a vyhodnocení intenzity, skladby a směru dopravního proudu na všech příjezdových komunikacích do/z města. Největší nárůst dopravy byl zaznamenán na komunikaci II/180, kde dominantní podíl tvoří doprava ve směru Černice–Štáhlavy s průjezdem téměř 9 tis. aut ve sledovaném časovém úseku. To jsou vozidla, která projíždí kolem základní školy,

radnice a kostela, tedy v samém srdci historického centra našeho města. Z průzkumu rovněž vyplývá, že křižovatky na Masarykově nám. budou při tomto narůstajícím trendu zcela vyčerpány v r. 2034. **Co s tím? Možným řešením je, aby část této dopravy do našeho města vůbec nezajížděla.**

Obchvat Losiná a zdvojkolejnění železniční trati

To jsou stavby, které budou mít zásadní vliv na řešení dopravy v našem městě. Bývalé vedení města uspělo s námitkou k územnímu řízení **Obchvatu Losiná** tak, aby doprava již od Černic najížděla na nově plánovaný obchvat a nepoužívala trasu přes naše město. Připomínku podalo bývalé vedení města i k návrhu **nového územního plánu obce Štáhlavy**, dále požadavky a náměty ke **Koncepci rozvoje regionální silniční a železniční sítě Plzeňského kraje**. Stejně tak bývalé vedení města vzneslo řadu námitek a připomínek k návrhu dokumentace pro územní řízení projektu **Zdvojkolejnění žel. trati**. Tento záměr byl opakovaně veřejně představen v r. 2018, 2020, 2021 a dokumenty k těmto stavbám zveřejňovány na webu města. Jednou z připomínek byl požadavek na vybudování podjezdu železniční trati v obci Štáhlavy s možnou návazností právě na obchvat Losině. Prakticky to znamená, že budeme mít možnost ovlivnit dopravní toky od/do Černic směrem do/od Štáhlav.

Zásadní úspěch zaznamenalo bývalé vedení města, kdy se po letech dopisování, jednání a žádostí podařilo zakotvit do **Aktualizace č. 3 Zásad územního rozvoje Plzeňského kraje požadavek na „zpracování územní studie, která prověří možnosti dopravního napojení průmyslové zóny Štáhlavy na nadřazenou síť pozemních komunikací s cílem vyloučení tranzitní dopravy přes centrum St. Plzeňce s návazností dopravy na Rokycany“**. O těchto skutečnostech jsme vás již informovali v RL 7/2023 a zastupitele na veřejném zasedání zastupitelstva dne 19.6.2023 (viz web města – podklady ZM).

Bohužel nové vedení města nepředkládá (do současné doby) zastupitelům, ani občanům informace, jak tyto významné stavby pokračují, zda se již zpracovává územní studie dle požadavku ZÚR PK, nebo jak pracuje město s Koncepcí dopravy v jihozápadní části města.

Za opozici Vlasta Doláková, zastupitelka

RADOUŠOVY HRY





14. 09. 2024
14:00 h – 18:00 h
předhradí hradu Radyně

14:00 zahájení
14:10 loutkové divadlo Špalíček
15:15 kapela Dé Domhnaigh
16:15 divadlo Histrio
17:15 kapela Dé Domnaigh
18:00 závěr




královský hrad Radyně

Hry a soutěže dle pověstí o Radoušovi (po celé odpoledne):

- * pohádkový les s oživlým pánem hradu Radyně Radoušem, kouzelní skřítkové a pohádkové bytosti ,
- * jízda s kolomazí, hledání medailonku, lov jelena a medvěda, boj se strašidly,
- * otevírání pokladů, Radoušovo putování

Na každého dětského účastníka čeká Radoušova odměna !!

Vstupné: plně 100 Kč, snížené 80 Kč
(platí po dobu konání akce také pro prohlídku hradu Radyně)

Pořádá město Starý Plzeňec ve spolupráci s Občanským spolkem Hůrka a Radyně.
Více informací: info@ic-radynce.cz, tel.: +420 725 500 060.

V průběhu akce budou pořizovány fotografie, které budou využity k propagačním účelům města Starého Plzeňce.

CYKLUS KONCERTŮ PRO STAROPLZENECKÉ VARHANY



kostel Narození P. Marie na Malé Straně
neděle 15. září 2024 v 18 hodin

PODMANIVÉ CHVÍLE

J. S. Bach, G. F. Händel, G. Caccini, M. Tournier, C. Debussy
E. Bloch, J. Williams, G. Bizet, A. Piazzolla, L. M. Tedeschi

Stanislava Jirků – mezzosoprán
Michaela Hollmannová – housle
Diana de Vries – harfa

Staroplzenecké varhany, z. s. a Římskokatolická farnost ve Starém Plzenci vás srdečně zvou na další benefiční koncert. Výtěžek dobrovolného vstupného bude věnován na rekonstrukci varhan v kostele sv. Jana Křtitele na náměstí. Koncert se koná za podpory města Starý Plzeňec a Plzeňského kraje.



21. září 2024

Karel IV. na viničce

Starý Plzeňec, Malostranské náměstí

Program

13:00 - 14:30 dvůr Lidového domu
Prohlídka ležení rytířů - ukázka zbroje - střelba z bombardy - středověká kuchyně - sokolník

Od 14:30 vinička a Malostranské náměstí
Setkání s Karlem IV. u viničky - průvod na Malostranském náměstí - přivítání Karla IV. purkrabím - program pro krále:

rytířské souboje
středověké tanečnice
sokolník
košty vína pro veřejnost

Ďudební doprovod po celou dobu programu - Muzika Vagantium

Košty vína pro návštěvníky s možností zakoupení zajišťuje společnost BOHEMIA SEKT, s.r.o.

Vstup zdarma
(v místě konání akce nelze parkovat! Pro parkování využijte zejména prostor u mostu)





V průběhu akce budou pořizovány náhodné fotografické záběry na základě oprávněného zájmu spolku OSHR pro tiskové nebo obdobné zpravodajství.

Mezigenerační setkávání pod Radyní

KC Hůrka, z.s. vás zve na slavnosti

Slavnost Hojnosti
22. září ve 14:00 - 17:00

Dušíčková slavnost
27. října ve 14:00 - 17:00

Svatomartinská slavnost

15. listopadu v 16:00 - 18:00 zahrada
Konivadlo 18:00 Radoušova Skalka

Adventní slavnost
1. prosince ve 14:30 - 16:00

Vstupné dobrovolné

Setkávání budou probíhat na zahradě Havlenovy ulice ve Starém Plzenci



f KC Hůrka, z.s.
i z.s.kchurka
e kchurka.zs@gmail.com

Buďte v sounáležitosti



PLZEŇSKÝ KRAJ



ČESKO-UKRAJINSKÝ KLUBÍK

POD VEDENÍM ZKUSENÝCH LEKTOREK
pro děti od dvou let

- září-prosinec 2024
- denně 8-16.00.

školkovně 1500 Kč
+ stravné měsíčně

ADRESA: RAISOVA 96, STARÝ PLZENEC
Lenka Šimánová 777 286 07
email: lenicka.z@email.cz
Facebook: YMCA Plzeň-Starý Plzenec
<https://ymcaplzen.cz/>



YMCA PLZEŇ nabízí ve Starém Plzenci pro školní rok 2024/25

KROUŽKY

- Kurzy aj, nj i ěj v malých skupinkách
- Doučování
- Příprava na přijímací zkoušky
- Přírodovědný kroužek
- Tvořivé tlapky
- Deskové hry
- Sportovní gymnastika
- Lukostřelba
- Kroužky "na míru" (dle individuálních potřeb dětí)
- Pravidelné aktivity i blokové programy pro domškoláky
- Outdoorový kroužek
- Logohrátky
- Mladý inženýr

JEDNODENNÍ AKCE

• Dýňová párty	1.11. 15.30-17.00	Habrmanova 973
• Vánoční tvoření	29.11. 15.30-17.00	Habrmanova 973
• Cesta za Mikulášem	6.12. 17.00-19.00	Habrmanova 973

lenicka.z@email.cz
Lenka Šimánová 777 286 07

Facebook: YMCA Plzeň-Starý Plzenec
<https://ymcaplzen.cz/>



DĚTSKÁ lesní SKUPINA TLAPIČKA

VE STARÉM PLZENCI
VE VILOVÉ ČTVRTI U LESA

- od 1.1.2025, 7.00-15.00
- po 15.00 v nabídce navazující zájmové kroužky

PRO DĚTI OD DVOU DO TŘÍ LET

CO JE NAŠIM CÍLEM:
Aby u nás bylo dítě šťastné, mělo zde kamarády, se kterými objevuje přírodu a svět kolem sebe, trávilo co nejvíce času venku, mělo dost prostoru na hru a každý den se naučilo či prožilo něco, co mu bude prospěšné v budoucnosti

Lenka Šimánová 777 286 07
email: lenicka.z@email.cz
Facebook: YMCA Plzeň-Starý Plzenec
<https://ymcaplzen.cz/>



MOLITANOVÁ HERNÍČKA HARMONIČKA

Raisova 96, Starý Plzenec (budova ZŠ a ZUŠ na Malé Straně)

Lenka Šimánová 777 286 07
lenicka.z@email.cz
Facebook: HERNÍČKA Harmonička
<https://ymcaplzen.cz/>

Všední dny 16.00-18.00
Pondělí, středa, pátek
Středa - speciální program Harmonička hlídání dětí
Pátek - jen po předchozím objednání

Sobota a vybrané státní svátky 10.00-16.00
Speciální program Harmonička hlídání dětí 14.00-16.00

Příměstské tábory v Divukraji

V lesním klubu Divukraj nám v červenci také začaly prázdniny a protože víme, jak je v létě obtížné najít hlídání pro děti, spojili jsme se s MAS Aktivios, z.s.. Tato organizace pořádá již několik let příměstské tábory na svém území, a tak vznikla spolupráce, díky které jsme společně připravili dva běhy i ve Starém Plzenci. Aktivita Komunitní venkovské tábory byla podpořena z projektu Realizace Akčního plánu pro OPZ+ MAS Aktivios v rámci Operačního programu Zaměstnanost plus. Projekt je mimo jiné zaměřen na podporu osob pečujících o malé děti. Cílem je pomoci rodičům zajistit v době prázdnin péči o jejich potomky.

Přesně takovou službu jsme chtěli staroplzeneckým nabídnout. Zájem byl opravdu velký, oba běhy se na jaře rychle zaplnily. Tábor s názvem „Cesta kolem světa“ jsme odstartovali u školy na Malé Straně hledáním dopisu ukrytého v lahvi a zakončili pátečním nalezením báje Hvězdné hory v lese u Výrovny. Nechyběly

ani krátké výlety vlakem nebo autobusem. Navštívili jsme interaktivní expozici s prvky únikové hry v Depo2015 věnované literární cestě kolem světa s Phileasem Foggem, která nadchla nejen děti, ale i dospělé. Každý den jsme se imaginárně vypravili na jeden kontinent a pomocí her, tvoření a bádání hledali cestu k nalezení hvězdného kamene. Při cestě kolem světa si děti vyzkoušely různé masky, vytvořily africké bubínky, probudily sopky, zpívaly

indiánské písně, ponořily se do tajů japonské kaligrafie nebo se učily „skákat gumu“. Věříme, že si děti odnesly spoustu zážitků a nových přátelství. Děkujeme MAS Aktivios za perfektní organizaci a celkově za jejich činnost, která podporuje nejen rodiče, ale i školy a spolky. Moc děkujeme jídelně Mijap za skvělé jídlo, vstřícnost a trpělivost s dětmi. Těšíme se na další rok.

Více o celém projektu se dozvíte na <https://www.mas-aktivios.cz/opz/>.

Holky z Divukraje



Foto: archiv Divukraje z. s.

Bohumír Fridrich (dlouholetý stavební technik a architekt Starého Plzeňe) – 1. část

Ing. arch. Bohumíru Fridrichovi, ačkoliv působil dlouhá léta ve Starém Plzenci (od 30. až do 80. let 20. století) veřejnost dosud neměla žádné informace. Důvody proto jsou dva: 1) narodil se a zemřel v Plzni a 2) nikdy se neoženil a neměl žádné potomky. Takže nebyť jeho pozůstalosti, uložené ve Státním oblastním archivu Plzeň, zůstala by nám jeho zajímavá osobnost skryta.

Bohumír se narodil v Plzni v chudé rodině zřízence státní správy. Nadaný chlapec již od dětství projevoval zájem o stavební obor, takže mu rodiče umožnili za velkých finančních obětí vystudovat Vyšší stavební průmyslovou školu v Plzni. Chtěl-li však získat vyšší stavební vzdělání, musel si na studium nejprve vydělat: pracoval dva a půl roku na různých stavbách v Plzni i v Praze. Pak teprve mohl nastoupit na vytoženou Vysokou školu stavební v Praze. Stejně si však během studií musel opět vydělávat na stavbách... Naštěstí mohl díky svému výbornému prospěchu pobírat stipendium a bydlet zdarma na Hlávkově koleji.

Vysokou školu stavební absolvoval s vyznamenáním a získal titul inženýra architekta, později byl jmenován úředně autorizovaným civilním inženýrem pro architekturu a pozemní stavitelství a úředním odhadcem. Po ukončení studia pracoval až do vypuknutí hospodářské krize jako stavitelský asistent různých stavitelů. V r. 1934 získal místo stavebního technika ve Starém Plzenci a přestěhoval se do domku č. p. 534 v ulici V Podskalí, kde se přihlásil k trvalému pobytu. V r. 1935 se sice přihlásil do Plzně a získal podnájem patrně u svého příbuzného, místo staroplzeneckého stavebního technika však vykonával určitě až do konce 50. let a svůj byt v Plzenci si patrně ponechal. Za protektorátu navrhoval v Plzenci rodinné domy a vily: některé byly realizovány (např. dům drogisty Rybáka z r. 1940), jiné zůstaly pouze v návrzích. Od r. 1949 se Bohumír Fridrich stal zaměstnancem Stavoprojektu v Plzni. (Téhož roku byl –

po soukromém studiu – na ČVUT v Praze prohlášen doktorem technických věd.) Na naše městečko však nezanevřel. Jeho činnost v Plzenci byla pestrá a vyvrcho-



lila později po 2. světové válce i přijetím veřejných zakázek od MNV Starý Plzenec. Poslední projektovanou stavbou byl plzeňský okal z r. 1986.

Bohumír Fridrich byl sice Plzeňák, po 2. světové válce – a hlavně v 50. letech – se ale snažil ovlivňovat vzhled Starého Plzeňe. Zachovalo se několik jeho – většinou nerealizovaných – návrhů. Tzv. Vítězný únor 1948 zmařil realizaci zamýšleného rozšíření sokolovny o divadelní jeviště, ještě hůře pak dopadl návrh soukromé vily a nové budovy továrny na luxusní nábytek Vobona (jeho majitel Vobořil nakonec zemřel ve vězení). Architekt se po celý svůj život zabýval úvahami, jak vytvořit ideální dům a ideální bydlení v moderní době. Ve Starém Plzenci v 50. letech vybudoval v Žižkově ulici první bytový dům, který slouží svému účelu dodnes. Jeho nejzajímavějším dílem je návrh nového

územního plánu pro Starý Plzenec z r. 1953 s výhledem až do r. 2000. Navrhuje zbourání řady domů kolem náměstí (částečně realizováno) a parkovou úpravu, nerealizována zůstala parková úprava prostoru kolem nádraží – dnes zde stojí bytovky a u nádraží je místo stromů asfalt. Plánoval i moderní hasičárnu. Je zajímavé, že v 50. letech se zapojil do úsilí o vybudování muzea ve Starém Plzenci: expozice měla být ve dvou třídách měšťanské školy. Jeho zájem o historii Starého Plzeňe dokládá i návrh dveří a vstupní kamenné lávky hradu Radyně při zamýšlené generální opravě v r. 1957. (pokračování příště, obrazová příloha je na webu RL)



Poznámka: tento článek vychází v souvislosti s přednáškou o staroplzeneckém prvorepublikovém podnikateli Vobořilovi a jeho továrně na luxusní nábytek VOBONA, kterou bude mít Jakub Komolý ve středu 18. září v 17 hodin v Semmlerově centru v Plzni.
Anna Velichová

Oprava chyby ve 2. části přednášky doktora Breitfeldera

V srpnovém čísle RL se do přepisu přednášky doktora Breitfeldera vloudila věcná chyba: Marek Bloch je zde uveden jako majitel pohřebního ústavu. Pravda je však poněkud složitější. Marek Bloch, nejbohatší Žid v Plzenci, byl majitelem realitní kanceláře: obýval secesní statek U Blochů č. p. 88, který koupil jeho otec Emanuel v r. 1904. Tento statek byl nucen během války postoupit panu Kocovi (aby o něj kvůli svému původu nepřišel) a ten si v něm zřídil pohřební ústav. V říjnu 1945 mu Marek Bloch tuto nemovitost prodal.

Anna Velichová



Přednáška o Nábytkářských závodech VOBONA a Rudolfu Vobořilovi

O Nábytkářských závodech VOBONA ve Starém Plzenci a jejich zakladateli Rudolfu Vobořilovi se dozvědí zájemci na přednášce Jakuba Komolého, který se tímto tématem dlouhodobě zabývá. Podařilo se mu sesbírat řadu faktů i v souvislosti s renovací Semmlerova domu v Plzni, o které se s návštěvníky podělí. Akce se bude konat 18. 9. 2024 od 17:00 do 18:30 v Semmlerově domě na Klatovské třídě 721/110 v Plzni.

Kontrola technického stavu a provozu kotlů

Kontrola technického stavu a provozu kotle je důležitá pro zajištění bezpečného a efektivního provozu kotle. Podle zákona o ochraně ovzduší musí každý kotel na pevná paliva, který je napojen na soustavu teplovodního vytápění, projít kontrolou technického stavu a provozu jednou za tři roky. Tuto kontrolu provádí odborně způsobilá osoba, která ověří, zda kotel splňuje všechny požadavky výrobce a zákona a zda není nutné kotel vyměnit.

Od září 2024 budou intenzivněji probíhat kontroly – místní šetření zdrojů vytápění v domácnostech (doposud to bylo prováděno pouze na základě podnětů a stížností). Kontroly provádí obecní úřad s rozšířenou působností. Jedním z důkazních prostředků, zda-li nedochází k porušování zákona o ochraně ovzduší, je právě i protokol z kontroly technického stavu a provozu kotle, a na vyžádání je nutné ho předložit.

Pokud potřebujete pomoc s nalezením odborně způsobilé osoby pro kontrolu vašeho kotle, zastavte se na městském úřadě ve Starém Plzenci, zde vám poradíme, je však třeba znát výrobce, výkon a typ vašeho kotle.

Výměna starých kotlů – informace

Od 1. září 2024 se podpora sníží o desítky tisíc korun, navíc nejstarší kotle 1. a 2. emisní třídy nebude možné používat bez rizika pokuty. Důležité je to, že pokud budou mít lidé o dotaci požádáno, přihlednou k tomu orgány ochrany ovzduší provádějící kontroly kotlů. Cílem je vyměnit co nejvíce starých kotlů, které v září končí, nikoliv domácnosti pokutovat. Proto kontrola nejprve vyzvou k nápravě, až poté přikročí k udělování sankcí – vždy ale přihlednou k sociální situaci konkrétní domácnosti.

O výměnu mohou požádat nejen ti, kteří chtějí vyměnit brzy nevyhovující kotel 1. a 2. emisní třídy, ale také ty domácnosti, které využívají zdroj tepla na pevná fosilní paliva 3., 4. či 5. třídy.

Od 1. září 2024 začíná platit zákaz provozu nejstarších kotlů, na který se Češi připravují již od roku 2012. Proto dochází i k zásadní změně dotačních programů. Kotlíkové dotace, které rozdělávaly kraje, úplně skončí a místo nich nabídne podporu program Nová zelená úsporám. Zájemci o příspěvek tak budou od září žádat pouze u Státního fondu životního prostředí ČR.

A to ve dvou dotačních programech – Nová zelená úsporám Light a Nová zelená úsporám.

Pro domácnosti s nižšími příjmy bude k dispozici Nová zelená úsporám Light. Tu budou moct využít rodiny, které doposud nezvládly vyměnit zastaralé kotle a od následující topné sezóny je tak nemohou legálně provozovat bez rizika pokuty. Pokud ale budou mít o výměnu alespoň zažádáno, budou k tomu kontroloři přihlížet. Zvýhodněnou podporu na výměnu kotle budou moci využít starobní důchodci, příjemci invalidního důchodu 3. stupně a do-

mácnosti pobírající příspěvek na bydlení nebo přídavek na dítě.

V průběhu léta se do asistence s kotlíkovými dotacemi začnou ještě více zapojovat poradci Místních akčních skupin (MAS). Po celé ČR je více než 700 poradců, kteří jsou vyškoleni, aby domácnostem, seniorům a lidem s příspěvkem na bydlení či invalidním důchodem pomáhali zdarma s kompletním zajištěním žádostí

v programu Nová zelená úsporám Light.

Pro ostatní domácnosti zůstává standardní program Nová zelená úsporám. Ten nabízí široké možnosti podpory při výměně nejen nejvíce kotlů 1. a 2. emisní třídy, ale také na výměnu všech druhů kotlů na uhlí nebo koks a dalších neekologických zdrojů tepla.

Helena Šašková
Odbor životního prostředí

Podrobnosti na webech:

Od 1. 9. 2024 Nová zelená úsporám Light a Nová zelená úsporám – Státní fond životního prostředí <https://www.sfzp.cz/kontakty/krajska-pracoviste/detail/?id=plzensky> kontakt na odborně způsobilé osoby: <https://ipo.mzpz.cz/>



univerzita
třetího věku
léku



ZÁPADOČESKÁ
UNIVERZITA
V PLZNI

STUDIUM PRO SENIORY

AŠ	BLOVICE	DOBŘANY	HORAŽDOVICE
CHEB	KARLOVY VARY	MARIÁNSKÉ LÁZNĚ	
KLATOVY	PLASY	PLZEŇ	ROKYCANY
STRAKONICE	TACHOV	SPÁLENÉ POŘÍČÍ	
NEČTINY	SOKOLOV	STŘÍBRO	ZBIROH
STARÝ PLZENEC	PŘEŠTICE	CHODOV	

+ ONLINE KURZY

JSME VÁM OPRAVDU BLÍZKO.

TERMÍN ZÁPISU 09. 09. 2024, 13-15:00 h
zasedací místnost MěÚ Starý Plzenec, Smetanova 931, Starý Plzenec

další informace: Petra Liška, u3vspl@rek.zcu.cz, tel. +420 603 460 218

Info k nabídce kurzů a ke studiu na www.u3v.zcu.cz

Kurzy U3V jsou realizovány za podpory města Starý Plzenec.



Etika, komunikace a kvalita života
PhDr. Mgr. Marie Hanušová

Kurz je zaměřen na etiku v širším konceptu, na etické principy komunikace jak na pracovišti, v rodině tak i v dalších vztazích. Budou zmíněny etické teorie s výstupem do komunikační praxe všedního dne, ale i se zaměřením na seniory či ekologii. Osobnostní charakteristiky jednotlivce a některé způsoby chování a jednání jsou specifickými faktory utvářející psychologické klima v nejbližším okolí i ve společnosti. Podrobněji se seznámíme s asertivitou, jejími druhy, technikami a jejím praktickým využitím. Zmíněna bude teorie transakční analýzy jako osobnostní a komunikační teorie. V rámci plánovaných přednášek budou probírány aktuální otázky týkající se komunikace s etickým přesahem.

V nabídce jsou také online kurzy:

- České dějiny – Historie státu Československého 1918 - 1992
- Českoslovenští letci v první polovině 20. století - západní fronta
- Ergoterapie v praxi aneb cvičení a tipy pro pohodu těla i duše
- Krajina v souvislostech
- Mozkový jogging pro třetí věk
- Pohádky, pověsti a legendy Plzeňska
- Politologie (ne)všedního dne
- Příběhy z dějin Anglie
- Tvoříme zahradu: Principy a inspirace
- Umělecká panoramata: Cesta za hranice výrazu a inspirace
- Základy astronomie
- Život starých Egyptanů

Oznámení

o době a místě konání voleb do zastupitelstev krajů

Starosta města Starý Plzenec podle § 27 zákona č. 130/2000 Sb., o volbách do zastupitelstev krajů a o změně některých zákonů, ve znění pozdějších předpisů

oznamuje:

- Volby do zastupitelstev krajů se uskuteční dne 20. září 2024 od 14.00 hodin do 22.00 hodin, dne 21. září 2024 od 08.00 hodin do 14.00 hodin.
- Místem konání voleb do zastupitelstev krajů ve volebním okrsku č. 1 – „Městečko“ je volební místnost v budově MěÚ ve Smetanově ulici čp. 932 pro voliče, kteří jsou přihlášení k trvalému pobytu v ulici

Akátová	Jabloňová	Lipová	Pod Dálnicí	Úzká
Andrejšky (část)	Javorová	Luční	Průběžná	Vrchlického
Baslova	Jiráskova	Mánesova	Rašínova	Za Statkem
Bezručova (část)	Kaštanová	Masarykovo nám.	Smetanova (část)	Zadní
Brožíkova	K Lesu	Nádražní	Sv. Čecha	Žižkova
Do Vrchu	Ke Studánce	Na Klínu	Štěnovická	
Haškanova	Kozinova	Nerudova	Švestková	
Husova	Krátká	Palackého	Topolová	

ve volebním okrsku č. 2 – „Vilová Čtvrť – levá část“ je volební místnost v budově Základní školy na Masarykově náměstí čp. 54 pro voliče, kteří jsou přihlášení k trvalému pobytu v ulici

B. Němcové	Gorkého	Kollárova	Nepomucká	U Šimiců
Dobrovského	Hálkova	Mikoláše Alše (část)	Sládkova	Výrovna
Dr. Beneše	Havlenova	Na Smetaníku	Tomášková	28. října
El. Krásnohorské	Karolíny Světlé	Náprstkova	U Přírodního divadla	

ve volebním okrsku č. 3 – „Vilová Čtvrť – pravá část“ je volební místnost v budově Základní školy na Masarykově náměstí čp. 54 pro voliče, kteří jsou přihlášení k trvalému pobytu v ulici

Andrejšky (část)	Fričova	K Lomu	Na Hřišti	Sladkovského
Bezručova (část)	Habrmanova	Ke Hřišti	Ostrá Hůrka	Smrková
Čachna	Heydukova	Kpt. Jaroše	Pionýrů	Sportovní
Čelakovského	Jedlová	Máchova	Radyňská	Šípková
Dvořákova	Jetelová	Májová	Riegrova	
Erbenova	Jungmannova	Modřínová	Samota	

ve volebním okrsku č. 4 – „Malá Strana“ je volební místnost v budově Základní školy v Raisově ulici čp. 96 pro voliče, kteří jsou přihlášení k trvalému pobytu v ulici

Havlíčková	Hrad. Plzeňského	Malostranské nám.	Raisova	U Mlýna
Herejkova	Komenského	Podhradní	Sudova	V. Kratochvíla
Hollmanova	K Vykopávkám	Pod Hůrkou	Třebízského nám.	

a ve volebním okrsku č. 5 – „Sedlec“ je volební místnost v budově Základní školy (vchod do tělocvičny) v Sedlci, Školní ulici čp. 81 pro voliče, kteří jsou přihlášení k trvalému pobytu v ulici

Cihlářská	Mezi Ploty	Nádražní	Příční	U Sedlce
Hliněná	Na Bělidle	Ovocná	Smetanova (část)	Úslavská
K Jezu	Na Potocích	Pastýřská	Strmá	Úvozová
K Loděnici	Na Starém dvoře	Pod Duby	Střední	V Kolonii
Ke Skalce	Na Štice	Podskalí	Sutická	V Mlází
Lesní	Na Vršku	Pod Strání	Školní	Spojovací
Mikoláše Alše (část)	Na Výsluní	Pod Tratí	Turistická	Za Dvorem
Mechová	Nad Roklí	Polní	Tymákovská	Zahradní
- Voliči bude umožněno hlasování poté, kdy prokáže svoji totožnost a státní občanství České republiky (občanským průkazem nebo cestovním pasem České republiky). Neprokáže-li uvedené skutečnosti stanovenými doklady, nebude mu hlasování umožněno.
- Voliči budou dodány nejpozději 3 dny přede dnem konání voleb hlasovací lístky. V den voleb volič může obdržet hlasovací lístky i ve volební místnosti.
- Voliči, který nebude moci volit ve volebním okrsku, v jehož stálém seznamu je zapsán, vydá městský úřad na jeho žádost voličský průkaz. O vydání voličského průkazu může volič požádat osobně u městského úřadu (Smetanova 932, kancelář v 1. patře, dveře č. 6) do okamžiku uzavření stálého seznamu (tj. 18. 9. 2024 do 16.00 h) nebo poštou v listinné podobě opatřené úředně ověřeným podpisem voliče nebo v elektronické podobě datovou schránkou nejpozději 7 dnů přede dnem voleb (tj. do 13. 9. 2024).

Ing. Jan Eret, starosta města

Sport

Týden sportu opět ovládne Starý Plzenec

Týden sportu opět ovládne Starý Plzenec, bude probíhat podobně jako v loňském roce jako den otevřených dveří sportovních klubů a různých cvičení. „Malí i velcí se na akci budou moci seznámit s různými druhy sportů, které sportovní kluby

ve městě nabízejí. Budou si moci promluvit o tom, jak klub funguje, a případně sebe nebo své děti do něj přihlásit. Samozřejmě si sporty bude možné vyzkoušet,“ zve předseda sportovní komise ve Starém Plzenci Martin Peřina. „Na organizaci se

podíleli všichni členové komise, kterým za jejich práci velmi děkuji,“ dodává Martin Peřina. Harmonogram Týdne sportu v tabulce.

Sportovní komise

	Dopolední program pro školy		Odpolední program pro veřejnost	
Po 9. 9.	Cvičo s Hankou 1. stupeň ZŠ St. Plz. Lidák 8:45 - 9:15	Cvičo s Hankou MŠ St. Plz. Lidák 9:30 - 10:00	YMCA Outdoorový kroužek a Sportovní Lukostřelba konec Havlenovy ulice (směr pod přírodním divadlem) 16:00 - 17:30	TABATA Tělocvična Sedlec S sebou podložku, pití, sportovního ducha 18:00 - 19:00
Út 10. 9.	SK Starý Plzenec ZŠ Starý Plzenec- fotbalové hřiště St. Plzenec 1/2 od 9:00-10:00	ZKO Starý Plzenec - Kynologický klub ZŠ Starý Plzenec 1/2 od 10:30 - 11:30	Judo Dragons - veřejný trénink Lidák 15:00 - 18:00	
	ZKO Starý Plzenec - Kynologický klub ZŠ Starý Plzenec- 2/2 od 9:00-10:00	SK Starý Plzenec ZŠ Starý Plzenec- fotbalové hřiště St. Plzenec 2/2 od 10:30-11:30	TJ Spartak Sedlec – tenis veřejný trénink kurty Sedlec 16:00 - 19:00	
St 11. 9.	Cvičo s Hankou tělocvična MŠ Sedlec 8:45 - 9:15	Cvičo s Hankou tělocvična ZŠ Sedlec 9:30 - 10:00	TJ Sokol Starý Plzenec - Stolní tenis veřejný trénink Sokolovna 17:00 - 18:30	
	Filip Gregoriades ZŠ Starý Plzenec 2/2 Lidák 9:00 - 10:00	Filip Gregoriades ZŠ Starý Plzenec 1/2 Lidák 10:30-11:30	YMCA Sportovní Gymnastika Sokolovna 15:30 - 17:00	Filip Gregoriades ukázková taneční lekce pro děti a rodiče Lidák 18:00-19:00
Čt 12. 9.	SK Starý Plzenec ZŠ Nezvěstice- fotbalové hřiště St. Plzenec 1/2 od 9:00-10:00	ZKO Starý Plzenec - Kynologický klub ZŠ Nezvěstice 1/2 od 10:30 - 11:30	TJ Spartak Sedlec - rychlostní kanoistika veřejný trénink převlečení a boty na běhání s sebou Sedlecký rybník 16:30 - 18:00	
	ZKO Starý Plzenec - Kynologický klub ZŠ Stáhlavy ZŠ Sedlec 9:00 - 10:00	SK Starý Plzenec ZŠ Stáhlavy ZŠ Sedlec 10:30-11:30	Házená Bohemia Sekt Starý Plzenec veřejný trénink Házenkářské hřiště Sokolovna 16:00 - 18:00	
Pá 13. 9.			SK SPORTteam DOLI - tenis veřejný trénink Veřejný trénink, Herejkova 1031 16:00 - 18:00	
			SDH Sedlec - veřejný trénink hasičárna Sedlec 16:00 - 18:00	

Mužstvo SK Starý Plzenec



Foto: archiv Sokola Letkov

Fotbalisté SK Starý Plzenec se zúčastnili tradičního turnaje v malé kopané (již 34. ročník) pořádaný Sokolem Letkov v kategorii nad 40 let. Po velice dramatickém průběhu nakonec obsadili skvělé 3. místo

a navázali na vítězství z roku 2021 a 1998. Nejlepším brankářem turnaje kategorie nad 40 let byl zvolen Pavel Hrouda (SK Starý Plzenec).

Petr Liška

Cvičo s Hankou



Aerobik + Minidisco + Zumba
(pro děti ve věku 4 – 10 let)

Kdy: každý čtvrtek od 19.9.2024 od 14,45 h.
Kde: tělocvična ZŠ a MŠ, Sedlec 81

Kdy: každý čtvrtek od 19.9.2024 od 16,00 h.
Kde: SOKOLOVNA, Masarykovo nám. 70, Starý Plzenec
www.cvicoshankou.cz
Přihlášky na tel.: 604 341244 do 9.9.2024

Změní se úhrady za úkony pečovatelské služby

Dne 1. 7. 2024 vešla v platnost vyhláška č. 195/2024 Sb. Tato vyhláška mění některá ustanovení vyhlášky č. 505/2006 Sb. tzv. úhradové vyhlášky, kterou se provádějí určitá ustanovení zákona o sociálních službách, ve znění pozdějších předpisů.

Touto novelizací dochází ke zvýšení cen za úkony pečovatelské služby. Město Starý Plzenec poskytuje a i nadále se snaží poskytovat pečovatelskou službu za udržení přijatelných cen, a proto nebyly ceny za úkony navýšeny na maximální výši, tj. na 165 Kč. Změna úhrad za úkony pečovatelské služby bude v platnosti (schváleno sociální komisí a následně projednání radou města) od 1. 9. 2024.

Od tohoto data bude s ohledem na provozní kapacitu naší pečovatelské služby možno využívat i nové úkony:

1) **Pomoc při zajištění bezpečí a možnosti setrvání v přirozeném sociálním prostředí**

– dohled nad jednáním osoby závislé na pomoci

2) **Pomoc při uplatňování práv, oprávně-**

ných zájmů a při obstarávání osobních záležitostí

– pomoc při komunikaci vedoucí k uplatňování práv a oprávněných zájmů

– pomoc při vyřizování běžných záležitostí

S ohledem na výše uvedené změny je zapotřebí zaktualizovat dokumenty pečovatelské služby. Stávající uživatele naší pečovatelské služby během měsíce srpna 2024 navštívím v jejich domácnosti a předám veškeré informace. Seznámím s novým sazebníkem i dokumenty. Vše předám v písemné podobě.

Věřím, že i nadále budete nabídky pečovatelské služby využívat.

*Jarmila Koubová
vedoucí pečovatelské služby*

Nový náhled na pečovatelskou službu

Pečovatelská služba města Starý Plzenec je zapojená do projektu Plzeňského kraje s názvem „**Pečovatelská služba – příležitost pro život doma**“, jehož vize „žít doma“ je směřována na všechny, kdo potřebují podporu jiné osoby, ve snaze umožnit jim žít ve svém vlastním domově i v době, kdy potřebují intenzivní či opakovanou pomoc další osoby, tzn. naplňovat přání většiny z nás – žít tam,

kde jsme zvyklí, obklopeni rodinou či blízkými.

Cílem tohoto projektu je **změna dnešního náhledu na pečovatelskou službu**

= *služba pro staré lidi, kterým doveze oběd, uklidí a nakoupí*

= **náhled nový**

= *jsou to profesionálky, které mi pomohou zůstat doma, i když na tom budu hůře, pomohou mi s tím, co nemůže zajistit moje*

Soustředění a MČR v kanoistice

Oddíl kanoistiky pravidelně pořádá před nejdůležitějšími závody velké desetidenní soustředění na Hracholuskách. Opět jsme se rozrostli, letos na 61 účastníků. Makali jsme 3 – 4 krát denně, a to nejen na vodě, ale chodili jsme i běhat a posilovat. Ve volných chvílích jsme hráli všechny možné míčové i jiné hry. Soustředění jsme zvládli a připravili se na Mistrovství ČR parádně.

Mistrovství ČR

Na konci července máme vždy na programu MČR. Je to závod, který trvá 4 dny a závodí se na všech krátkých tratích a ve všech disciplínách. Ve čtvrtek získala první medaili Klárka Hnídková, a to hned zlatou na 500 m. Chvilku po Klárce starto-

val Honza Švestka, který na deblu s Tomášem Hrabalem z Kadaně nenašel přemožitele, a vybojovali také zlato.

Třetí a také zlatou medaili vybojovala naše Nela Teistlerová na čtyřkajak. V pátek první medaili vybojoval s přehledem na singlu na 500 m Honza Švestka, hned za ním na stupně vítězů vystoupal náš debljak Klárka Hnídková s Elenkou Manovou, které vybojovaly bronz na stejné trati. V sobotu se opět postarala o zlatou medaili Klárka Hnídková na singlu, a to na kilometru, stejně tak jako Honza Švestka, který zkompletoval svoji sbírku medailí třetí zlatou, tentokrát z kilometru. V závodě juniorů na čtyřkajaků na 500 m jsme měli také zastoupení. Zde

Sociální pomoc

Potřebujete pomoc nebo poradenství v sociálních záležitostech?

S žádostí o pomoc se obraťte na Městský úřad Starý Plzenec, sociální a správní odbor, Smetanova 932, 332 02 Starý Plzenec.

Kontaktní údaje:

Městský úřad Starý Plzenec
Sociální a správní odbor
Smetanova 932
332 02 Starý Plzenec

Pověřená pracovnice:

Jarmila Koubová
Tel: 377183643, 602113277
E-mail: koubova@staryplzenec.cz

rodina a běžně dostupné veřejné služby, pomohou mi řešit mnoho náročných životních situací, v nichž se můžu ocitnout.

Projekt je nyní ve své třetině, postupně se mění dosavadní nastavení. Snahou projektu je otevřít pečovatelskou službu všem, kteří s její pomocí mohou řešit svoji nepříznivou sociální situaci. Cílem projektu je navrátit pečovatelské službě její prvotní poslání – pomáhat lidem žít běžný život v jejich domácím prostředí.

*Jarmila Koubová
vedoucí pečovatelské služby*

se představil náš Kryštof Kerner, který vybojoval bronz. Poslední den závodů to vypadalo, že už více jak 9 medailí do Sedlce nepřivezeme. Nakonec v jednom z úplně posledních startů zazářila naše raketa Nela Teistlerová a na 200 m v neuvěřitelně vyrovnaném závodě vybojovala bronz, takže vezeme z MČR 10 medailí.

Spousty 4. míst nám ukazují, že příště by to mohlo být ještě lepší.

Gratuluji všem závodníkům k perfektním výsledkům, a to i těm, kteří pro letošek na medaili nedosáhli. Zaslouží si to. Po těchto závodech jsme si naordinovali 14 dní volno a nyní již pravidelně trénujeme, abychom se mohli opět utkat se soupeři na podzimních závodech.

Tréninky dětí jsou každé úterý a čtvrtek od 16:30 h. Přijďte se podívat, rádi Vás uvidíme.
Marek Vávra



ROSTEME PŘIDEJTE SE K NÁM VÁŠ ZAMĚSTNAVATEL V BLOVICÍCH

Kontaktujte nás:

- 🌐 www.prominentystems.cz/kariera/
- ✉ kariera@prominent.com
- ☎ +420 378 227 211

BLOVICE

- VEDOUČÍ KVALITY
- ZÁSTUPCE VEDOUČÍHO VÝROBY
- MISTR VÝROBY
- VEDOUČÍ PROJEKTU
- ROZPOČTÁŘ/KA PROJEKTU
- KONSTRUKTÉR
- DISPONENT/KA LOGISTIKY
- DISPONENT/KA VÝROBY
- INŽENÝR/KA VÝVOJE JUNIOR
- SPECIALISTA/KA ÚDRŽBY
- TECHNOLOG ELEKTRO
- ELEKTROMONTÉR
- SVÁŘEČ NEREZOVÉ OCELI
- MONTÉR/SVÁŘEČ PLASTU
- ÚDRŽBÁŘ

PLZEŇ

- VEDOUČÍ PROJEKTU
- ROZPOČTÁŘ/KA PROJEKTU
- KONSTRUKTÉR
- SPECIALISTA/KA
SERVISNÍHO CENTRA
- PLC PROGRAMÁTOR/KA



Inzerce

Řádková inzerce

- Prodám kolo skládačku ESKA a dámské kolo LADY FLORIDA – nové. Tel.: 720 366 944.
- Prodám domácí česnek paličák Karel IV., cena: 200 Kč/kg. Tel.: 728 116 534.
- Prodám 16,5 m² venkovní mrazuvzdorné dlažby, 33 x 33 cm, nová, světlý melír, orig. zabalená. Cena za 1 m² – 250 Kč. Tel.: 728 966 134.
- Koncem června se ve Smetanově ul. ztratila vodní želva. Kdybyste ji někdo našel ve svém jezírku, dejte prosím vědět. Děkuji. Tel. 603 750 645.

**Řádková
bezplatná inzerce občanů
činí maximálně 150 znaků
včetně mezer.**

Červený Hrádek prodává slepičky

typu **Tetra** hnědá, **Dominant** všechny barvy,
Green Shell – typ Araukana,
Dark Shell – typ Maranska.
Cena od 230 Kč/ks.
Prodej: 17. 9. 2024 – 15.35 h.
Starý Plzenec – naproti čerpací stanici MOL
Výkup králíčních kožek (cena dle poptávky)
Doprava 189,- Kč za celý nákup.
Tel.: 601 576 270, 728 605 840
Po – Pá: 9:00 – 16:00 h
www.drubezczervenyhradek.cz



BUDEME S VÁMI OD SAMÉHO ZAČÁTKU
**COMMUNICATION
FIRST**









Končí Váš stávající poskytovatel internetu? Mraknet je tu stále.

Připojte se zdarma... Nejrychlejší internetová síť ve Starém Plzenci a okolí.

- Jediná optická síť ve Starém Plzenci a okolí
- Nejrychlejší připojení za 300 Kč měsíčně
- Špičková podpora pro naše zákazníky 24 h denně

a navíc 2 MĚSÍCE zkušebního provozu zcela ZDARMA!

Rychlým internetem to u nás rozhodně nekončí! Nabízíme mimo jiné také:

- chytrou internetovou televizi (IPTV)
- zabezpečovací a kamerové systémy pro Vaše domy
- levné telefonování (VOIP)

www.mraknet.com

Všechny vaše dotazy zodpovíme na zákaznické lince: **602 370 766**
nebo na e-mailu: **mraknet@mraknet.com**



RADYŇSKÉ LISTY

Periodický tisk územního
samosprávného celku

Vydává město Starý Plzenec
Příspěvky a inzerci přijímá
K-Centrum, Smetanova 932
332 02 Starý Plzenec
info.plzenec@staryplzenec.cz
377 183 662, 377 183 659
www.staryplzenec.cz

IČO: 00257257, DIČ: CZ00257257
Registrace MK ČR E 12371

Produkce: Eva Vlachová
Zástupce produkce: Mgr. Milena Benediktová
Redakce: Ing. Alena Nová

Zlom a DTP: SOS print, s.r.o., Plzeň
Tisk: SOS print, s.r.o., Švihovská 10, Plzeň

Distribuce prostřednictvím České pošty

Dáváme prostor i těm názorům,
s kterými se neztotožňujeme.

Nevyžádané příspěvky se nevracejí.

Za pravdivost údajů zodpovídá autor příspěvku.

Redakce si vyhrazuje možnost krácení příspěvku
se souhlasem autora.

Telefon starosta
Ing. Jan Eret: 773 767 658

**Uzávěrka čísla 10/2024
je 17. 9. 2024 ve 12:00 hodin.
Záříjové číslo vychází 3. 9. 2024.**

ZDARMA v nákladu 2400 kusů

Tématem příštích Radyňských listů je bydlení

Bydlení včetně informací kolik má Starý Plzenec bytů a komu je přiděluje, zda jsou k mání volné pozemky pro stavbu nových domů a kde a jaký je zájem o to usadit se ve městě, to všechno budou témata příštího čísla Radyňských listů. Vyjdou začátkem října.

Alena Nová, redaktorka

Kalendář září 2024

■ Nejen zvířata ve vesmíru, do 2. 10. 2024
Výtvarné práce žáků ZUŠ St. Plzenec
Staroplzenecká galerie, Smetanova 932

■ 7. a 8. září 2024

Pouť – pouťové atrakce a stánkový trh
Místo: hřiště SK Starý Plzenec

■ 8. září 2024, 9:30 – 11:00 h

Poutní mše svatá
Místo: kostel Narození P. Marie

■ 7. a 8. září 2024, 10:00 – 18:00 h

Záříjové jízdy železnice
Místo: dětský tábor Andrejšky

■ 14. září 2024, 14:00 – 18:00 h

Radoušovy hry – 19. ročník
Místo: hrad Radyně a podhradí

■ 15. září 2024, 18:00 h

Podmanivé chvíle
Koncert pro Staroplzenecké varhany
Místo: kostel Narození P. Marie

■ 21. září 2024, 14:00 – 19:00 h

Setkání početných rodin
Místo: farní zahrada ve St. Plzenci

■ 21. září 2024, 13:00 – 18:00 h

Karel IV. na viničce
Místo: Malostranské náměstí, St. Plzenec

KAM pro informace

■ K-Centrum a Staroplzenecká galerie

Smetanova 932, Starý Plzenec
377 183 662
info.plzenec@staryplzenec.cz
www.staryplzenec.cz

■ Městská knihovna

Smetanova 932, Starý Plzenec
377 183 659
knihovna@staryplzenec.cz
www.staryplzenec.cz

■ HRAD RADYNĚ

Otevřeno: SO, NE a svátky 10:00 – 17:00 h
www.hrad-radyne.cz

■ CENTRUM SLUŽEB PRO TURISTY

– Předhradí hradu Radyně, Starý Plzenec
Otevřeno denně 09:00 – 18:00 h
725 500 060
www.ic-radyne.cz

■ Rotunda sv. Petra a Pavla
a kostel Narození Panny Marie

Otevřeno: 7. 9. 2024 od 13:00 do 16:00 h
Obě tyto památky jsou pravidelně zpřístupněny veřejnosti každou první sobotu v měsíci od května do září od 13:00 h do 16:00 h. Skupinové prohlídky (min. 6 osob) mimo otevírací dobu po objednání na tel.: 377 183 662, 377 183 659.
www.rotunda-hurka.cz

Důležitá telefonní čísla

Praktický lékař MUDr. Radim Hocký, Smetanova 204	377 966 220
Praktický lékař MUDr. Pavel Plecháč, Smetanova 204	377 966 618
Dětská lékařka MUDr. Hana Václavová, Smetanova 204	377 965 047
Zubní lékařka MDDr. Veronika Mazuchová, Smetanova 204	377 966 728
	720 945 170
Zubní lékař MUDr. Josef Roučka, Jiráskova 226	734 545 113
Interní ordinace MUDr. Gabriela Rybářová, Smetanova 292 (každou středu)	725 906 926
Gynekologie a porodnictví MUDr. Martina Slaníková, Smetanova 292	377 966 391
Lékárna Pilulka, Masarykovo nám. 37	778 427 165
Lékařská pohotovost pro dospělé, Denisovo nábřeží 1000/4, Plzeň	378 218 300
Zubní pohotovost, Denisovo nábřeží 1000/4, Plzeň	378 218 171
Lékařská pohotovost pro děti a dorost, Nemocnice u sv. Jiří, Staniční 74, Plzeň – Doubravka	377 266 647
Veterinární ordinace, Havlíčkova 378, St. Plzenec	732 573 317
Česká pošta Starý Plzenec, Baslova 1081	954 233 202
Sběrný dvůr Starý Plzenec, Nepomucká ul.	602 430 972
Hasiči Starý Plzenec, Luboš Lenc	725 042 547
Hasiči Sedlec, Stanislav Pokštefl	601 389 525
Myslivecký spolek, Rostislav Dolíhal	725 088 172
Vodárna Plzeň, poruchy	377 413 444
Havárie plynu	1239
Havárie elektřiny	800 850 860
Hasiči	150
Záchranná služba	155
Policie ČR	158