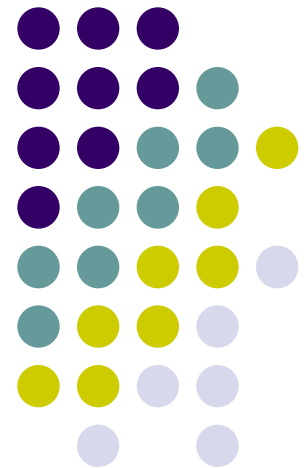


Regionální rozvojová agentura Plzeňského kraje, o.p.s

Program rozvoje Města Starý Plzenec

Východiska strategické části

Společné jednání Řídící skupiny a členů odborných skupin
Starý Plzenec, 25. 2. 2016





Program jednání

1. Představení dosavadních výsledků zapojení veřejnosti (CpKP)
 - výsledky průzkumu a veřejného jednání k analýze
2. Projednání hlavních poznatků analýzy
 - doplněné o výsledky průzkumu a veřejného jednání
 - formou oborových SWOT analýz
3. Výběr tvrzení pro průřezovou SWOT analýzu města
 - nejpodstatnější tvrzení z hlediska rozvoje města
4. Projednání východisek strategické části Programu
 - obraz města v roce 2030
 - hlavní cíl do roku 2023
 - strategické oblasti a jejich obsah

Představení dosavadních výsledků zapojení veřejnosti (CpKP)



Analytická část Programu



Situační analýza

- 1. úplná pracovní verze publikována na webu města
- sbíráme připomínky na benes@rra-pk.cz do 29.2.2016
- vypořádání připomínek + zpracování výsledků zapojení veřejnosti

SWOT analýza

- = standardní metoda shrnutí analytických poznatků
- silné stránky a slabé stránky
 - příležitosti a ohrožení
 - podle hlavních témat/oborů připravena a zaslána členům ŘS + OS
 - bude prezentována podle témat garanty
 - následuje výběr nejpodstatnějších tvrzení pro rozvoj města

SWOT analýza

Poloha, obyvatelstvo, bydlení, sídla



Silné stránky	Slabé stránky
<ul style="list-style-type: none">- Poloha v blízkosti krajského města i dálnice D5- Atraktivita města pro bydlení i rekreaci- Příznivý populační vývoj města- Vyšší úroveň vzdělanosti obyvatel- Historický kontext sídla- Stabilizovaná sídelní struktura- Prolínání krajiny a urbanizovaných ploch	<ul style="list-style-type: none">- Vliv krajské metropole na vazby obyvatel k městu (zejm. práce a služby)- Historický kontext sídla- Stabilizovaná sídelní struktura- Prolínání krajiny a urbanizovaných ploch
Příležitosti	Ohrožení
<ul style="list-style-type: none">- Dostatek rozvojových ploch pro bydlení- Uplatnění nového územního plánu- Koncepční řešení obnovy centra, vč. dopravy- Využití dotací na územní studie- Propojení říční krajiny a sídel- Revitalizace veřejných prostor	<ul style="list-style-type: none">- Stárnutí populace- Oslabování funkce města jako centra- Neregulovaný růst rezidenčních ploch- Rozvoj výrobních aktivit v prostoru východně od města- Umístění hmotově a výškově nevhodných staveb ohrožujících výhledy na krajinné a stavební dominanty

SWOT analýza

Životní prostředí a technická infrastruktura



Silné stránky	Slabé stránky
<ul style="list-style-type: none"> - Hodnotná krajina v zázemí města - Krajinné a kulturně historické dominanty (Radyně, Hůrka) - Dobrá kvalita vody v Úslavě - Celé území města je obslouženo technickou infrastrukturou - Dostatečná kapacita sítí a zařízení technické infrastruktury pro stávající stav města - Uložení vedení elektrické energie pod zem - Nový sběrný dvůr 	<ul style="list-style-type: none"> - Limitovaná kapacita zásobování vodou neumožňující obsluhu všech uvažovaných rozvojových ploch - Nedostatečný zdroj vody pro koupaliště - Hluková a imisní zátěž z dopravy - Inverzní poloha
Příležitosti	Ohrožení
<ul style="list-style-type: none"> - Využití údolí Úslavy a Tymákovského potoka k volnočasovým aktivitám vč. koupání - Zvýšení prostupnosti krajiny související s jejím rekreačním využitím - Realizace chybějících skladebných částí ÚSES vedoucí ke zvýšení ekologické stability krajiny - Dokončení protipovodňových a protieročních opatření - Realizace vodárenského souboru Ostrá hůrka - Zajištění místních zdrojů vody pro pokrytí výpadků zásobování vodou a nárůstu spotřeby 	<ul style="list-style-type: none"> - Zanedbání péče o krajinu s důsledkem zvýšení ohrožení povodněmi při mimořádných srážkách - Zanedbání péče o chráněná území - Narušení krajinného rázu nevhodnou výstavbou - Vyšší využití lokálních topenišť na tuhá paliva

SWOT analýza

Doprava



Silné stránky	Slabé stránky
<ul style="list-style-type: none">- Přímé napojení na dálnici D5- Zastavěným územím města neprochází žádný tah dálkové dopravy- Dostatek parkovacích míst v centru města- Výborná poloha nádraží- Dobré spojení veřejnou dopravou s Plzní (vlaky i autobusy)	<ul style="list-style-type: none">- Vedení většiny automobilové dopravy přes náměstí- Nevyhovující parametry komunikace do Černic- Špatný stavební stav a nedostatečná šířka místních komunikací- Lokální problémy s parkováním (Sedlec, Malá Strana)- Chybějící chodníky a bezpečná místa pro přecházení komunikací- Překážky prostupnosti území pro chodce a cyklisty (řeka, železnice, průmyslové areály)- Horší dostupnost veřejné dopravy v Sedlci
Příležitosti	Ohrožení
<ul style="list-style-type: none">- Realizace opatření ke zklidňování dopravy na průjezdných úsecích silnic- Využití Nádražní ulice pro dopravní funkce (přestupní zastávky, parkování)- Doplnění chybějících propojení pro chodce a cyklisty (např. přes nádraží)- Vedení cyklotrasy údolím Úslavy	<ul style="list-style-type: none">- Nárůst provozu nákladních automobilů- Nárůst dopravní zátěže v některých ulicích jižně od trati- Nárůst dopravní nehodovosti- Úbytek ploch využívaných pro parkování (centrum, hřiště)

SWOT analýza

Občanská vybavenost a veřejné služby (I)



Silné stránky	Slabé stránky
<ul style="list-style-type: none"> - Nadmístní význam města z hlediska vzdělávání (dojíždka + pobočky ZUŠ) - Zapojení škol do života města a jeho prezentace (zejm. ZUŠ) - Poměrně široká nabídka zdravotnických služeb - Fungování terénní pečovatelské služby - Komunitní aktivity v sociální oblasti (Dráček, OSZPS apod.) - Pestrá činnost K-Centra, spolků a dalších organizací - Zavedená nabídka kulturních programů - Široká nabídka sportovních aktivit a prostor pro ně - Přírodní a kulturně historické atraktivita pro trávení volného času - Způsob distribuce Radyňských listů a otevřenost publikovaných názorů - Zavedení kamerového systému 	<ul style="list-style-type: none"> - Vyčerpané prostorové kapacity MŠ i ZŠ - Velký počet vyjíždějících z města do ZŠ v Plzni - Bariéry přístupu do zdravotnických zařízení (parkování, chybí výtah) - Špatný stav DPS - Chybějící poradenské a preventivní služby a nabídka služeb pro osoby sociálně vyloučené či ohrožené (vč. dětí) - Nevyhovující prostory pro některé typy spolkové činnosti, omezená využitelnost menších sálů (dostupnost a vybavenost) - Chybějící vnitřní prostor pro kulturně společenské aktivity v Sedlci - Nevyhovující stav a vybavenost Lidového domu - Nedostatečné kapacity knihovny - Chybějící sportovní hala - Nevyhovující stav většiny stávajících sportovišť a jejich nedostupnost pro neorganizovanou veřejnost - Nedostatek kvalitních míst pro volný čas různých cílových skupin (zejm. děti a senioři - hřiště, odpočinková místa, lavičky apod.) - Malá atraktivita centra města pro setkávání občanů a trávení volného času - Chybějící systém pro operativní informování obyvatel - Nedostatečné prostory pro jednotku požární ochrany ve Starém Plzenci

SWOT analýza

Občanská vybavenost a veřejné služby (II)



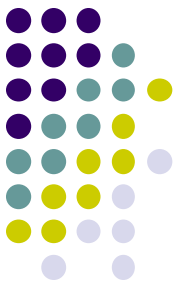
Příležitosti	Ohrožení
<ul style="list-style-type: none"> - Doplnění vybavenosti škol (tělocvična ZŠ, sál ZUŠ) - Nabídka nových oborů ZUŠ (grafika) - Spolupráce se specializovanými organizacemi sociálních služeb v Plzni - Vybudování kapacity pro komplexní sociální služby - Vytvoření prostoru pro spolky, jejich činnost a spolupráci - Zacílení kulturních a společenských aktivit i na nové obyvatel a jejich zapojení do organizace těchto aktivit - Zkvalitnění a zpřístupnění sportovišť (propagace a organizace) - Využít potenciál míst pro trávení volného času v Sedlci - Využití říční nivy pro volnočasové aktivity - Posílení hlavní infrastruktury pro volný čas (cyklostezka Plzeň-Štáhlavy, koupaliště) - Využití hodnot území pro vybudování vycházkových okruhů - Vytvoření multifunkčních a interaktivních prostor pro volný čas - Zavedení nových forem komunikace s občany (vycházky k problémům, tematické kavárny apod.) - Zatraktivnění webu města 	<ul style="list-style-type: none"> - Rostoucí vyjížďka z města do ZŠ, popř. MŠ - Růst počtu obyvatel s potřebou zdravotních či sociálních služeb - Zhoršování ekonomické situace sociálně slabých občanů - Zhoršení podmínek pro fungování spolků (legislativa, ekonomika) - Pokles zájmu o spolkový a komunitní život (zejm. mladí) - Přesun zájmu obyvatel o kulturu a sport mimo město - Absence vybavenosti a služeb v místech trávení volného času i související infrastruktury (chodníky a další místní komunikace, parkoviště apod.) - Nekoncepční přístup při přípravě investic volnočasové infrastruktury - Zhoršování klimatu ve městě nevhodným vedením diskuse k problémům - Ohrožení fungování jednotky požární ochrany nedostatkem zájmu mladých

SWOT analýza

Ekonomika



Silné stránky	Slabé stránky
<ul style="list-style-type: none"> - Dostupnost pracovních příležitostí a nízká míra nezaměstnanosti - Pracovní funkce je stabilní a není ohrožena rizikem nestability dominantního zaměstnavatele - Ve městě má sídlo řada menších firem v perspektivních odvětvích (např. IT) - Turistické cíle s nadregionálním významem v těsném sousedství krajské metropole - Síť turistických cest a naučných stezek - Město je vlastníkem pozemků v místech, která vyžadují úpravu 	<ul style="list-style-type: none"> - Město má nízkou intenzitu pracovních míst a je ve své pracovní funkci závislé zejména na Plzni - Vybavenost obchodu a služeb je malá - Omezené možnosti prostorového rozvoje nejvýznamnějších zaměstnavatelů - Nejsou definovány prostory (plochy či objekty) vhodné pro lokalizaci drobnějších firem - Technický stav a nároky na údržbu historických památek - Chybějící doplňkové služby a vybavenost v zázemí Radyně a NKP Hůrka
Příležitosti	Ohrožení
<ul style="list-style-type: none"> - Růst zájmu firem rozvíjet provozy ve městě (posílení pracovní funkce a životaschopnosti místních služeb) - Využití prázdných objektů pro umístění menších firem - Získání zájmu investora pro vybudování obchodního zařízení v souladu s urbanistickými požadavky - Využití kulturně historického a přírodního potenciálu pro rozvoj cestovního ruchu - Využití tradičních kulturních akcí pro zvýšení návštěvnosti města - Získání dotačních prostředků pro zásadní obnovu a využití historických památek - Intenzivní partnerská spolupráce (Plzeň, kraj, Bavorsko apod.) při podpoře marketingu cestovního ruchu - Získání pozemků důležitých pro úpravy veřejných prostranství 	<ul style="list-style-type: none"> - Další oslabení pracovní funkce a blízkost Plzně omezuje rozvoj obchodu a služeb - Průmyslové investice na plochách určených ÚP nemusí přinést posílení služeb - Špatná organizace návštěvníků s důsledky poškozování památek a jejich okolí - Menší úspěšnost při získávání dotací pro významnější investice města



SWOT analýza souhrnná

- Výběr nejpodstatnějších tvrzení **pro rozvoj města**
- Každý má pro každou kategorii 5 hlasů
 - Rozdělte svých 5 hlasů mezi 5 tvrzení!
 - Rozlišujte kategorie podle **barvy** (viz záhlaví)
 - Žlutá - silné stránky
 - Oranžová – slabé stránky
 - Zelená – příležitosti
 - Bílá – ohrožení
 - Řazení témat/oborů
 - Poloha, obyvatelstvo, bydlení, sídla
 - Životní prostředí a techn. infrastruktura
 - Doprava
 - Občanská vybavenost a veřejné služby
 - Ekonomika
- Vyhodnocení výsledků

Strategie Programu rozvoje města Starý Plzenec



- Obsahem Programu je zlepšení:
 - životních podmínek obyvatel (bydlení, služby, doprava i práce = **sídelní funkce**)
 - vzhledu obce (urbanismus, životní prostředí = **lokality k řešení**)
 - fungování obce (úřad, komunikace, aktivity, spolky, zapojení dalších subjektů = **vztahy v obci**)
- Program se zaměřuje na to, co může obec změnit:
 - **veřejné prostory** (místní komunikace, veřejná prostranství, nemovitosti v majetku města, ...)
 - **veřejné služby** (školy, ..., veřejná doprava)
 - **komunikace** s dalšími aktéry **ve městě** (spolky a organizace, podnikatelé, majitelé nemovitostí apod.)
 - **spolupráci s veřejnou správou** (např. kraj, jiné obce, DSO apod.)

Chybějící nebo nedostatečné sídelní funkce



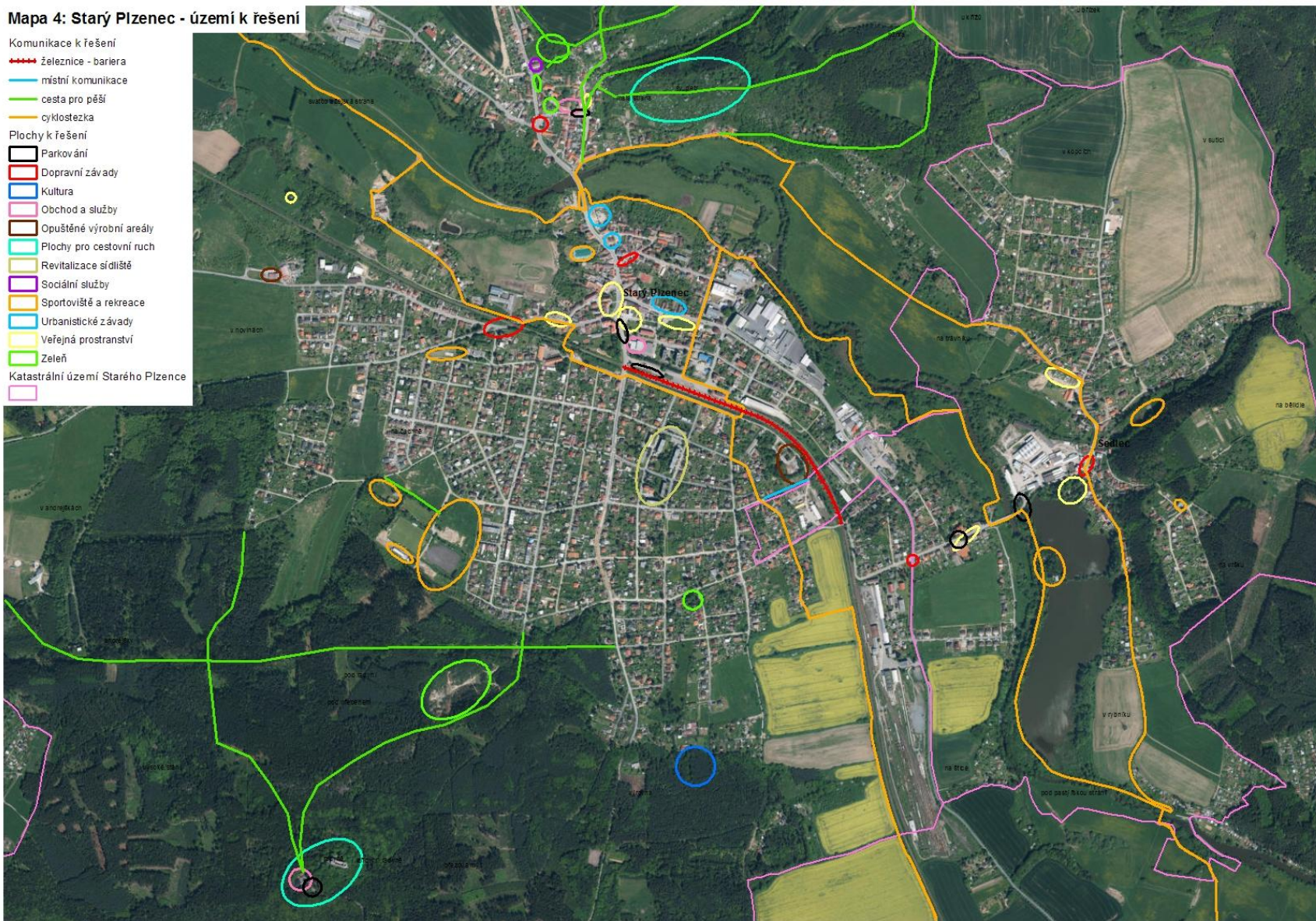
- Doprava (bezpečnost, stav komunikací)
- Veřejná prostranství
- Kapacity a vybavenost veřejných služeb (zejm. školy, sociální služby)
- Vybavenost pro volný čas a rekreaci (sport, kultura apod.)
- Obchod a služby
- *Potenciál cestovního ruchu*
- *Spolky a jejich aktivity*

Území k řešení



Mapa 4: Starý Plzeňec - území k řešení

- Komunikace k řešení**
- Železnice - bariera
 - místní komunikace
 - cesta pro pěší
 - cyklostezka
- Plochy k řešení**
- Parkování
 - Dopravní závady
 - Kultura
 - Obchod a služby
 - Opuštěné výrobní areály
 - Plochy pro cestovní ruch
 - Revitalizace sídliště
 - Sociální služby
 - Sportoviště a rekreace
 - Urbanistické závady
 - Veřejná prostranství
 - Zeleň
- Katastrální území Starého Plzeňce



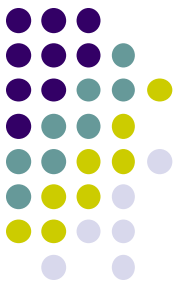
Východiska strategie rozvoje města Starý Plzenec



- **Obraz města v roce 2030)**
- **Hlavní cíl (do roku 2023)**

Strategické oblasti a jejich obsah





Další postup

- Rozpracování strategických oblastí do roku 2023 (RRA)
 - formulace soustavy cílů = čeho má být dosaženo v jednotlivých oblastech
 - strategické cíle (1 pro každou strategickou oblast)
 - specifické cíle (pro dílčí témata)
 - návrh opatření (podle specifických cílů)
 - příklady vhodných aktivit (typy projektů a dalších činností)
 - výběr priorit pro nejbližší období (na 3-4 roky)
- Projednání strategie
 - 2. jednání odborných skupin (21.-23.3.2016)
 - veřejné projednání strategie (14.4.2016)
 - 3. jednání Řídící skupiny (26.4.2016)

Děkujeme za spolupráci.



Regionální rozvojová agentura Plzeňského kraje, o.p.s.

Ing. Filip Uhlík

Ing. Pavel Beneš

Mgr. Lenka Křížková

Spolupracují:

RNDr. Milan Svoboda – HaskoningDHV Czech Republic, spol. s r.o.

Ing. Aleš Richtr – EDIP s.r.o. – dopravní inženýrství