

Program rozvoje města Starý Plzenec

Situační analýza – pracovní verze

po projednání tezí v odborných skupinách a v Řídící skupině

Výsledky názorového průzkumu a veřejného jednání budou doplněny.

Regionální rozvojová agentura Plzeňského kraje, o.p.s.

29. 1. 2016

Text neprošel stylistickou ani jazykovou úpravou.

Obsah

1	Poloha a vazby	3
2	Obyvatelstvo, bydlení a sídla	4
2.1	Obyvatelstvo	4
2.1.1	Vývoj počtu obyvatel.....	4
2.1.2	Struktura obyvatel.....	5
2.1.3	Struktura domácností.....	7
2.2	Bydlení	7
2.2.1	Bytová výstavba.....	7
2.2.2	Struktura a vybavenost bytů	8
2.2.3	Bytová politika města.....	9
2.3	Sídla.....	9
2.3.1	Urbanistická struktura města	9
2.3.2	Rozvoj území	10
2.3.3	Veřejná prostranství.....	10
3	Občanská vybavenost a veřejné služby	11
3.1	Vzdělávání	11
3.1.1	Mateřské školy.....	11
3.1.2	Základní školy.....	12
3.1.3	Zájmové a další vzdělávání	14
3.2	Zdravotnictví.....	15
3.3	Sociální zařízení a služby.....	15
3.4	Spolky a organizace	16
3.5	Kulturní zázemí, společenské a další akce	16
3.6	Sport	16
3.7	Volný čas	17
3.8	Komunikace města s občany.....	18
3.9	Bezpečnost a Integrovaný záchranný systém.....	19
4	Ekonomika	19
4.1	Pracovní funkce města	19
4.2	Podnikatelská infrastruktura a vybavenost	22
4.3	Cestovní ruch	23
4.4	Hospodaření města	25
5	Doprava.....	26
5.1	Silniční doprava.....	26
5.1.1	Širší vztahy a dopravní zatížení	26
5.1.2	Dopravně technický a stavební stav komunikací	26
5.1.3	Dopravní nehody	27

5.1.4	Doprava v klidu	29
5.2	Nemotoristická doprava.....	29
5.2.1	Cyklistická doprava.....	29
5.2.2	Pěší doprava.....	29
5.3	Veřejná doprava.....	30
5.3.1	Železniční doprava	30
5.3.2	Autobusová doprava.....	30
6	Technická infrastruktura.....	31
6.1	Zásobování pitnou vodou	31
6.2	Likvidace odpadních vod	31
6.3	Elektrická energie.....	31
6.4	Zemní plyn	31
6.5	Ochrana před důsledky povodní.....	32
6.6	Odpadové hospodářství	32
7	Životní prostředí.....	32
7.1	Příroda a krajina.....	32
7.2	Ovzduší a hluk	33
7.3	Ochrana vod.....	33
	Přílohy.....	34

1 Poloha a vazby

Město Starý Plzenec sousedí s krajským městem Plzeň. Samotné sídlo se nachází 9 km jihovýchodním směrem od Plzně. Starý Plzenec leží v blízkosti dálničního obchvatu Plzně, a je tedy dobře dostupný i z dálnice D5 propojující Prahu se SRN. Městem neprochází žádná silnice I. třídy, ale vede zde významná silnice II/180, která tvoří aglomerační okruh Plzně. Z dopravního hlediska je významná také poloha města na celostátní železniční trati č. 190 Plzeň – České Budějovice.

Město Starý Plzenec je nejstarší písemně doložená obec v Plzeňském kraji, když první písemná zmínka pochází z roku 976. Po přesunutí správního centra kraje do současné Plzně význam města upadal, takže od 18. stol. do r. 1845 byl pouhou vsí. Díky následnému rozvoji se stal městečkem a od roku 1902 je Starý Plzenec opět městem.

Rozvoj města v 19. století souvisel především se železárnami v Sedlci, které v roce 1816 založil hrabě Waldstein. V roce 1856 zde zřídil také strojírný, které o 3 roky později přemístil do Plzně a o 10 let později prodal Emilu Škodovi.

Město Starý Plzenec tvoří z administrativního hlediska části Starý Plzenec (4 193 obyvatel dle SLDB 2011) a Sedlec (759 obyvatel). Město je součástí okresu i správního území obce s rozšířenou působností (SO ORP) Plzeň. Také finanční úřad pro město sídlí v Plzni.

Město je sídlem pověřeného obecního úřadu, do jehož správního obvodu (SO POÚ) patří dalších 10 obcí (Štáhlavy, Letkov, Tymákov, Mokrouše, Lhůta, Losiná, Chválenice, Nezavětice, Nezvěstice, Štěnovický Borek). Starý Plzenec je také sídlem stavebního úřadu pro dalších 10 obcí, ale proti obcím SO POÚ sem nepatří Štěnovický Borek a přibýly Netunice. Matriční úřad vykonává Starý Plzenec pro obce Tymákov, Mokrouše, Lhůta, Losiná a Štěnovický Borek (vše viz mapa 1 v příloze).

Město Starý Plzenec má velmi intenzivní pracovní vztahy s Plzní, jak dokládají výsledky Sčítání lidu, domů a bytů (SLDB) 2011. Podle nich vyjíždka z města do Plzně za prací je vůbec nejsilnějším pracovním vztahem v rámci Plzeňského kraje (894 osob, tj. 76,2 % vyjíždějících za prací). Ostatní směry mají podíl do 5 % (Praha 3,6 %, Štáhlavy 2,8 %).

Také do škol vyjíždí ze Starého Plzenec poměrně velký počet žáků. Do základních škol v Plzni vyjíždělo v posledních letech 83-90 žáků a na střední školy ve školním roce 2014/15 161 žáků.

Pro objektivnější posouzení socioekonomických charakteristik města je v následující analýze město Starý Plzenec porovnáváno s podobnými městy (viz mapa 2 v příloze). Dobřany a Třemošná byly vybrány proto, že se jedná o podobně velká města sousedící s Plzní. Štáhlavy jsou sousední velká obec s očekávaným rychlým populačním růstem (masivní výstavba RD) a se spádem také do Plzně (např. 2. st. ZŠ).

Podobnost obcí dokládá tabulka 1. Všechny srovnávané obce mají velmi podobnou strukturu. Vedle hlavní části mají zpravidla ještě jednu menší část s několika sty obyvatel. Dobřany mají sice dvě menší části, ale jejich souhrnný počet obyvatel je srovnatelný s ostatními.

Tabulka 1: Struktura obcí a jejich částí (2011)

NÁZEV OBCE název části obce	Počet obyvatel
STARÝ PLZENEC	4 952
Starý Plzenec	4 193
Sedlec	759
ŠTÁHLAVY	2 365
Štáhlavice	492
Štáhlavy	1 873
DOBŘANY	6 769
Dobřany	6 319
Šlovice	347
Vodní Újezd	103
TŘEMOŠNÁ	4 878
Třemošná	4 163
Záluží	715

Zdroj dat: ČSÚ - SLDB 2011

2 Obyvatelstvo, bydlení a sídla

2.1 Obyvatelstvo

2.1.1 Vývoj počtu obyvatel

Dlouhodobý vývoj počtu obyvatel je možné sledovat za období 1869-1930 (dle Historického lexikonu obcí). Starý Plzenec vykazoval setrvalý růst počtu obyvatel až do roku 1930. Nejrychlejší byl tento růst právě ve 20. letech (viz graf 1).

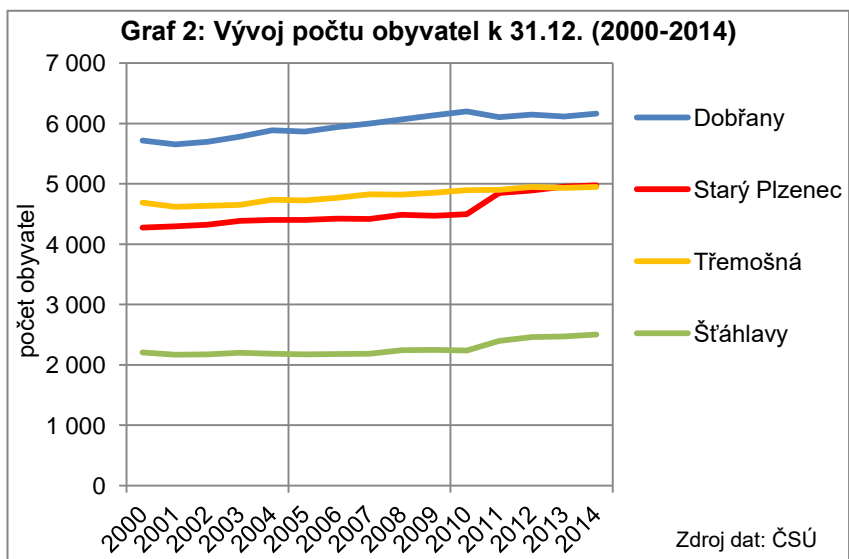
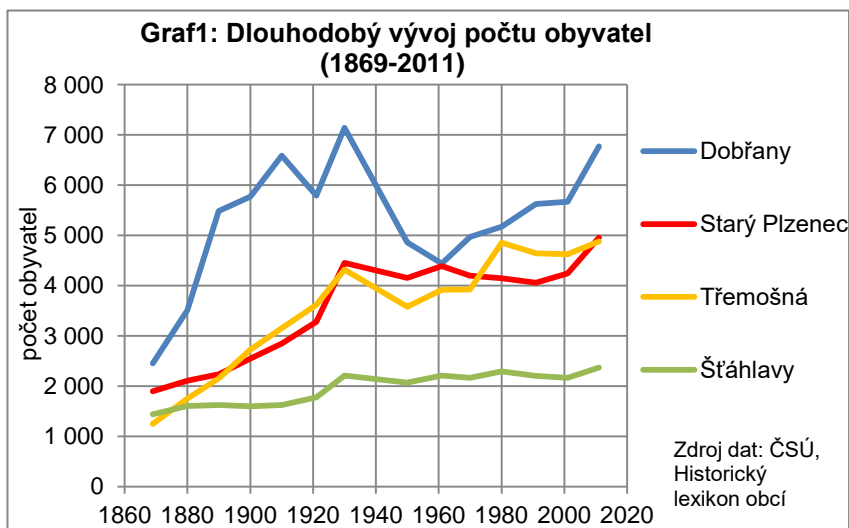
Následovalo relativně stabilní období od 30. let do konce 20. století, kdy se počet obyvatel držel těsně nad 4 tisíci. Mezi roky 2001 a 2011 pak došlo výraznému nárůstu počtu obyvatel (více viz dále).

Jednoznačně rostoucí trend v období 2000-2014 ve Starém Plzenci ukazuje graf 2. Ve městě došlo k nárůstu ze 4 274

na dosavadní maximum 4 977 obyvatel (tj. o 16,4 %). To je relativně nejvíce ze srovnávaných obcí – Štáhlavy (+13,3 %). Dobřany (+7,7 %), Třemošná (+5,6 %).

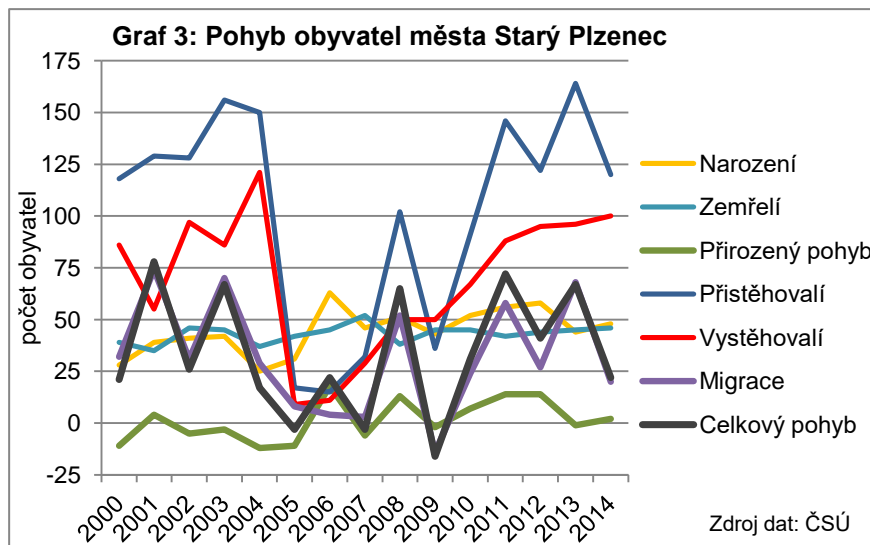
Z grafu 2 je mimo jiné patrné, že ve Starém Plzenci mezi roky 2010 a 2011 zjištěn nárůst o téměř 350 obyvatel. Jedná se o korekci počtu obyvatel na základě výsledků SLDB 2011. Ve městě zřejmě bydlelo více obyvatel, než bylo evidováno. Na základě srovnání s evidovaným pohybem osob (viz dále) lze odhadnout, že se jednalo přibližně o 275 nepřihlášených osob, (tj. 5,5 % obyvatel).

Zajímavé je srovnání vývoje obcí na úrovni částí podle SLDB 1991 až 2011 (opět podle Historického lexikonu obcí - viz tabulka P1 v příloze). Plzenec potvrdil pozici nejrychleji rostoucí obce ze srovnávaných v celém období 1991-2011 (+898 obyv., tj. +22,2 %). Zatímco v období 1991-2001 srovnávané obce spíše stagnovaly, Starý Plzenec rostl o necelých 5 %. V období 2001-2011 všechny obce rostly o více než 5 %, přičemž menší části obcí rostly relativně výrazně rychleji než hlavní části, např. Sedlec o 30 %, Starý Plzenec o 15 %.



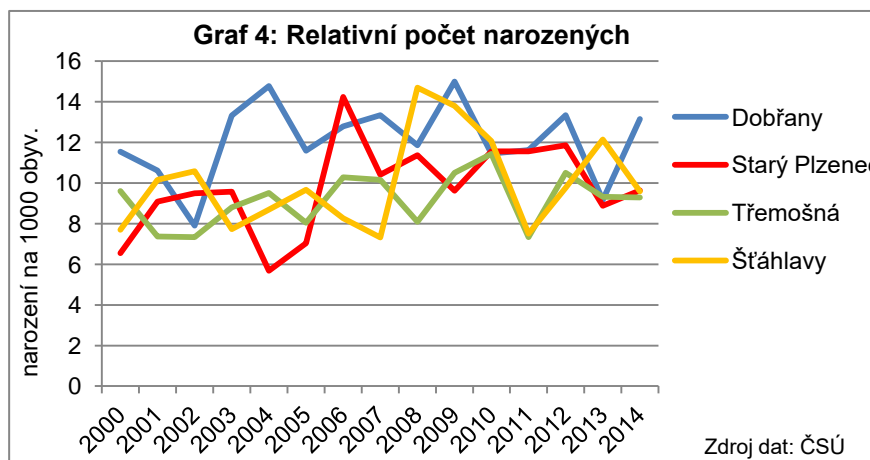
Vývoj jednotlivých složek pohybu obyvatel (viz graf 3) vysvětluje příčiny příznivého populačního vývoje Starého Plzněce po roce 2000. Pro populační vývoj města byla rozhodující migrace (souběh fialové a černé čáry) a migrační saldo (přistěhovalí mínus

vystěhovalí) bylo kromě roku 2009 vždy kladné. Přitom od roku 2006 trvale a výrazně rostl počet vystěhovalých a vysoký byl jejich počet i do roku 2004, avšak vývoj počtu přistěhovalých měl podobný průběh, ale na vyšší úrovni. Malý počet přistěhovalých v letech 2005-2007 souvisel s poklesem bytové výstavby v roce 2005 (viz kap. 2.2.1).



Přirozená měna (narození mínus zemřelí) měla na počet obyvatel menší vliv (-12 až +18 ročně). Na začátku sledovaného období (do roku 2005) byla spíše záporná, následně byl častější mírný přirozený přírůstek obyvatel.

Z mnoha důvodů je významný především vývoj počtu narozených (viz graf 4). Starý Plzenec se podle tohoto ukazatele držel na úrovni ostatních obcí. Do roku 2005 měl méně než 10 narozených na 1000 obyvatel, v následujícím období



tuto hodnotu zpravidla překračoval. Celkově je na tom ve sledovaném období hůře než Dobřany, podobně jako Štáhlavy a lépe než Třemošná.

2.1.2 Struktura obyvatel

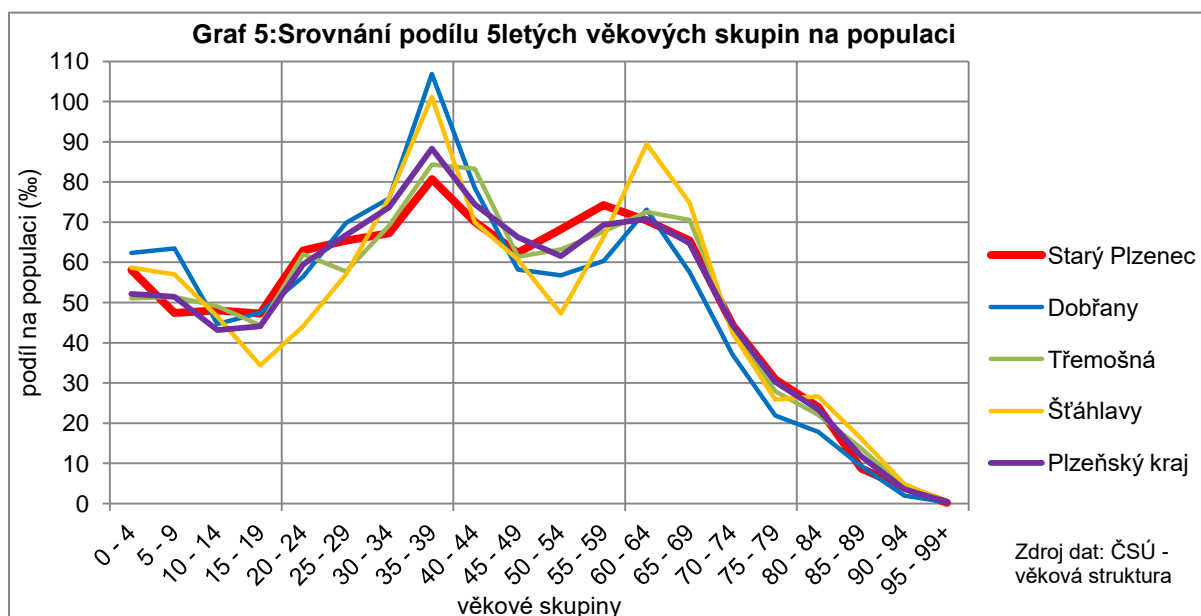
Strukturu obyvatel města Starý Plzenec ve srovnání se souhrnnými daty za SO POÚ, referenčními obcemi a Plzeňským krajem podle výsledků SLDB 2011 dokládá tabulka P2 v příloze. Z ní je zřejmé, že město Starý Plzenec má:

- nižší podíl mužů (968 na 1 000 žen),
- méně rodáků (40 %),
- malý podíl cizinců (1,5 %),
- malý podíl bydlících v hromadných ubytovacích zařízeních, vč. ubytoven (0,1 %),
- vyšší podíl bydlících mimo byty i zařízení (2,3 %).

Poslední charakteristika zřejmě souvisí s větším počtem rekreačních objektů, z nichž řada může sloužit i pro trvalé bydlení, a to zejména v Sedlci (viz dále).

Starý Plzenec podle podílu hlavních věkových skupin ani průměrného věku nevybočuje ze srovnávaných obcí, ale zajímavé je srovnání podle 5letých věkových skupin (viz graf 5). Z něj je patrné, že Starý Plzenec má:

- vyšší podíl obyvatel ve věku 50-59 let, a také 10-24 let a 70-79 let,
- naopak výrazně nižší je podíl ve věku 30-44 let, a také 5-9 let.



Rozložení obyvatel uvnitř města a rozdíly ve věkové struktuře různých částí města zachycuje tabulka 2, která uvádí údaje až na úrovni tzv. základních sídelních jednotek (ZSJ). Těch je ve Starém Plzenci 5 a jejich hranice jsou patrné v mapě 3 v příloze. Bohužel ani na úrovni ZSJ nelze odlišit „městečko“ od „vilové čtvrti“.

Tabulka 2: Struktura obyvatel Starého Plzence v roce 2011 podle částí obce a ZSJ

obec část obce ZSJ	Obyvatelstvo				Podíl na obyv. města (%)	Podíl věkové skupiny na obyvatelstvu v území (%)			Index stáří *)
	celkem	z toho ve věku				0-14 let	15-64 let	65 a více let	
Starý Plzenec	4 952	737	3 422	793	100	14,9	69,1	16,0	108
Starý Plzenec	4 193	627	2 899	667	85	15,0	69,1	15,9	106
Starý Plzenec	3 444	505	2 377	562	70	14,7	69,0	16,3	111
Malá Strana	522	100	360	62	11	19,2	69,0	11,9	62
Podskalí	227	22	162	43	5	9,7	71,4	18,9	195
Sedlec	759	110	523	126	15	14,5	68,9	16,6	115
Sedlec	538	81	377	80	11	15,1	70,1	14,9	99
Sedlec-za řekou	221	29	146	46	4	13,1	66,1	20,8	159

Zdroj dat: ČSÚ, SLDB 2011

*) Index stáří = počet obyvatel ve věku 65 a více let na 100 obyvatel ve věku do 14 let

Podle indexu stáří bylo v roce 2011 nejstarší obyvatelstvo v ZSJ Podskalí, kde je velmi malý podíl obyvatel ve věku 0-14 let (9,7 %), a Sedlec-za řekou, kde je nejvíce obyvatel ve věku 65 a více let (20,8 %). Naopak nejmladší je populace Malé Strany s nejvyšším podílem obyvatel do 14 let (19,2 %) a nejnižším podílem 65 a více let (11,9 %).

Tabulka 3 také shrnuje podíl jednotlivých částí a ZSJ na obyvatelstvu města. V ZSJ Starý Plzenec v roce 2011 žilo 70 % obyvatel města, po 11 % na Malé Straně a v Sedlci bez území za řekou. Podskalí a Sedlec-za řekou měly jen malý podíl (4-5 %). Obě hlediska, tj. rozdělení obyvatel a jejich věková struktura, jsou podstatná např. při úvahách o doplnění infrastruktury.

Z hlediska vzdělanosti obyvatel (viz opět tabulka P2) má Starý Plzenec nadprůměrný podíl vysokoškoláků i obyvatel s úplným středním vzděláním, proto i tzv. index vzdělanosti. Ze srovnávaných územních jednotek má Starý Plzenec nejmenší podíl obyvatel se středním vzděláním bez maturity (31 %). Tento stupeň je u ostatních územních jednotek nejpočetnější, ve Starém Plzenci je až druhý za podílem obyvatel s úplným středním vzděláním s maturitou (33 %).

2.1.3 Struktura domácností

Stejně jako má pro poznání sociálního klimatu města, vymezení hlavních cílových skupin a správné zaměření strategie Programu velký význam znalost strukturálních charakteristik jeho obyvatel je podstatná také znalost základního typu soužití obyvatel, tedy struktury domácností (viz tabulka P3 v příloze).

Z tabulky P3 vyplývá, že Starý Plzenec má proti krajskému průměru nižší podíl jednočlenných domácností (28 %), a to na podobné úrovni jako Štáhlavy nebo Třemošná. Nízký je podíl vícečlenných nerodinných domácností (tj. bez příbuzenských vztahů – 2,4 %). Přibližně stejně časté je ve městě také soužití více rodin v jedné domácnosti (2,7 %).

Dále se Starý Plzenec vyznačuje vysokým podílem úplných rodinných domácností celkem (84 %) i se závislými dětmi (z toho 44 %). Rodin se 2 dětmi je sice ve městě polovina z rodin se závislými dětmi (49,6 %), ale je to nejméně ze všech srovnávaných územních jednotek. Naopak podíl domácností s 1 dítětem (35,8 %) nebo s více než 2 dětmi (14,6 %) je ve Starém Plzenci ze srovnávaných území nejvyšší.

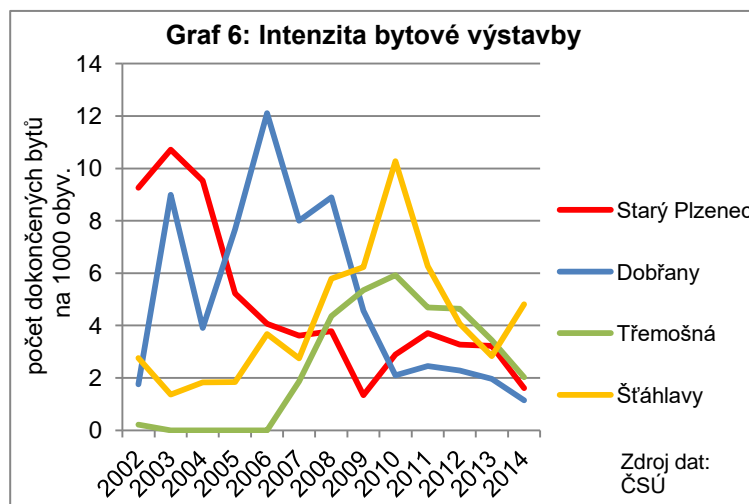
Úplné rodinné domácnosti bez závislých dětí (56 %) mají také ve Starém Plzenci, stejně jako v ostatních srovnávaných územích, převahu nad úplnými rodinami se závislými dětmi, přesto je jejich podíl ve městě ze srovnávaných území nejmenší (56 %). Čtvrtina úplných rodin bez závislých dětí je 3členná, to znamená, že s manželským párem žije 1 nezávislé dítě, popř. některý z rodičů.

Neúplné rodinné domácnosti (jen 1 rodič) jsou ve Starém Plzenci relativně málo početné (16 %). Zároveň zde ve srovnávaných území nejvýraznější převaha domácností v čele pouze s matkou (z nich 82 %).

2.2 Bydlení

2.2.1 Bytová výstavba

Bytová výstavba byla hodnocena na základě dat ČSÚ dostupných za období 2002 – 2014. Ukazatelem, který umožňuje srovnat bytovou výstavbu v různě velkých obcích je tzv. intenzita bytové výstavby, což je počet dokončených bytů na 1 000 obyvatel (viz graf 6).



Z grafu je patrné, že ve Starém Plzenci byla do roku 2006 vysoká intenzita bytové výstavby (nad 4), v následujícím období již tuto hranici nepřekročila. V roce 2014 dokonce došlo k meziročnímu poklesu na polovinu (jen 1,6). Není bez zajímavosti, že ve Štáhlavech byl vývoj ve sledovaném období opačný.

Z hlediska celkových výsledků za sledované období 2002-2014 byl ve Starém Plzenci ročně v průměru dokončováno 5,1 bytu na 1 000 obyvatel. Více to bylo ze srovnávaných obcí jen v Dobřanech (5,5).

Z hlediska struktury bytové výstavby převažovala ve starém Plzenci vesměs výstavba rodinných domů, což se projevilo zejména na konci sledovaného období. Změny ve struktuře bytové výstavby směrem k rodinným domům se projevily i u ostatních srovnávaných obcí, jak dokládají grafy P4 v příloze.

2.2.2 Struktura a vybavenost bytů

Strukturu a vybavenost bytů ve městě Starý Plzenec ve srovnání se SO POÚ Starý Plzenec, vybranými obcemi a Plzeňským krajem podle výsledků SLDB 2011 dokládá tabulka P4 v příloze. Ve Starém Plzenci ze srovnávaných měst (tedy bez Štáhlav) bydlí největší podíl obyvatel v rodinných domech (79 %). S tím souvisí také nejvyšší podíl obydlených bytů ve vlastním domě (63%) a nejmenší podíl obydlených bytů v osobním vlastnictví (12 %) a nájemních bytů (9 %).

Ve Starém Plzenci je ze srovnávaných měst největší podíl neobydlených bytů celkem (10 %) a největší podíl neobydlených bytů s byty k rekreaci (při SLDB 2011 zjištěny 4 %, ale skutečnost bude spíše vyšší). Z toho lze usuzovat, že nezanedbatelná část bytů byla v roce 2011 využívána k rekreaci. Hypotézu vyšší atraktivity Starého Plzence a Sedlce z hlediska dlouhodobé rekreace potvrzuje také více než 370 objektů s evidenčními čísly (chaty).

Z hlediska kvality bydlení má Starý Plzenec ze srovnávaných obcí největší průměrnou plochu obydlených bytů (100,5 m²). Dále se vyznačuje nejvyšším podílem obydlených bytů napojených na plyn (82 %) a využívajících plyn k vytápění (68 %), a to ze všech srovnávaných územních jednotek.

V roce 2011 se ještě projevilo nedostatečné napojení obydlených bytů na kanalizaci, což se však v posledních letech zlepšilo v souvislosti s realizací rozsáhlého projektu odkanalizování Sedlce a Malá Strany.

Nevelké rozdíly v základních charakteristikách domovního a bytového fondu částí města Starý Plzenec ilustruje tabulka 3 (podle výsledků SLDB 2011). Větší rozdíl je pouze v podílu obydlených bytů. V Sedlci bylo zřejmě neobydlených 19 % bytů, zatímco ve Starém Plzenci 12 % (viz objekty k rekreaci).

Tabulka 3: Domovní a bytový fond podle částí města Starý Plzenec

	Domy			Byty		
	celkem	rodinné	podíl RD (%)	celkem	obydlené	podíl obydl. (%)
Starý Plzenec	1 455	1 369	94,1	2 133	1 871	87,7
Sedlec	244	235	96,3	323	262	81,1
Starý Plzenec	1 211	1 134	93,6	1 810	1 609	88,9

Zdroj dat: Lexikon obcí ČR, 2013

2.2.3 Bytová politika města

Město Starý Plzenec má vymezený dostatek ploch pro bydlení v platném územním plánu, ale zpracovává se nový. Při jeho přípravě je patrná snaha o udržení kompaktnosti zástavby a využití vnitřních rezerv. Preferovány jsou plochy ve vazbě na stávající zástavbu.

Rozsáhlejší projekty bytové výstavby již v posledních letech nerealizuje město samo, developeri. Město tyto projekty podporuje výstavbou infrastruktury, popř. prodejem pozemků. Aktuálně je ve výstavbě lokalita Andrejšky pro 32 rodinných domů.

Město vlastní téměř 100 bytů, z toho větší koncentraci představuje 14 bytů v DPS a 26 bytů v bývalém „hotelu“ Sedlec. Bytový fond města spravují Plzeňské služby s.r.o.

Město má také dosud ve vlastnictví 32 bytů v lokalitě Andrejšky, které byly postaveny s využitím dotace a jejichž správu zajišťuje Bytové družstvo „ANDREJŠKY“. V roce 2016 končí blokáde prodeje bytů z důvodu poskytnutí dotace a město plánuje prodej bytů současným uživatelům.

2.3 Sídla

2.3.1 Urbanistická struktura města

Urbanistickou strukturu města Starý Plzenec lze považovat za stabilizovanou. Současné sídlo vzniklo srůstem tří původně samostatných sídel – Malé Strany, Starého Plzeňce a Sedlece. Vzhledem k územním limitům ovlivňujícím možnosti rozvoje sídel se od minulého století rozvoj koncentroval převážně do jižní a jihozápadní části Starého Plzeňce a v menší míře též do severní – severozápadní části Sedlece. V oblasti Malé Strany se územní rozvoj v poslední době soustředil podél silnic do Koterova (Herejkova – Sudova) a do Letkova (Havlíčková).

V měřítku celého území města se výrazně uplatňují přírodní krajinné prvky. Osou území je řeka Úslava s širokou nivou, která dosud fyzicky odděluje výše zmíněné tři části města. Výraznou součástí území jsou sedlecké rybníky. Velmi výrazně působí krajinné dominanty – zejména vrch Radyně se zříceninou hradu, který je ikonou širšího Plzeňska, a návrší Hůrka s rotundou sv. Petra a Pavla a slovanským hradištěm. V menším měřítku se uplatňuje skalní suk Ostrá Hůrka.

V měřítku urbanizovaného území lze identifikovat významné stavební dominanty kostel Narození Panny Marie na Malé Straně a kostel sv. Jana Křtitele ve Starém Plzeňci a další významné prvky jako je plocha se sochou sv. Blažeje a Radoušova skalka. Urbanistický ráz území určuje řada významných staveb – školy ve Starém Plzeňci a na Malé Straně, radnice, Lidový dům na Malé Straně, areál Sedleckých železáren. Hodnotnými výtvarnými prvky území jsou socha sv. Blažeje, empírová kašna na Masarykově náměstí, pomníky u Starého rybníka v Sedleci.

Centrem města je Masarykovo náměstí ve Starém Plzeňci, které ovšem neplní funkci hlavní společenské městské plochy zejména díky vedení silnice I/180.

Zcela nefunkční je centrum Sedlece, kde není patrná struktura ploch (silnice vs. plochy pro pěší), což vytváří nebezpečí kolizí. Vlastní centrum není zvýrazněno objekty vybavenosti s výjimkou restaurace.

Centrum Malé Strany tvoří Třebízského náměstí, Malostranské náměstí a Raisova s okolní zástavbou, v níž jsou důležité občanské stavby (školy, Lidový dům). Význam centra je

posilován realizovanými a plánovanými úpravami veřejných prostor, umístěním informačního centra s vazbou na kulturně-historické území Hůrka.

Negativní charakteristikou struktury města jsou urbanistické závady, z nich nejvíce patrné jsou dlouhodobě nezastavěné proluky v centru Starého Plzně – blok Smetanova – Radyňská, blok pošty. Žádoucí je dostavba vhodnými objekty respektujícími charakter centra na základě uceleného koncepčního řešení.

Urbanistickou závadou je též objekt nákupního střediska, který neodpovídá měřítkem a ani architektonickým řešením centru města a sousedství kvalitních budov (škola, radnice). Nezbytné bude řešit též brownfields výrobních ploch (bývalé Uhelné sklady) při Nepomucké ulici a prostor stávajícího sběrného dvora v Husově ulici.

Měřítkem i architekturou negativně vynikají bytové domy v bloku Hájkova a 28. Října. Jejich přestavba je nereálná, je žádoucí řešit alespoň revitalizaci vnitrobloků.

Sportovní areál pod Radyní je žádoucí revitalizovat na základě uceleného koncepčního řešení vč. dopravní obsluhy (přístup, parkování) a vztahu k obytné zástavbě. Koncepční přístup zasluhuje i prostor Nádražní ulice.

V rámci plánování rozvoje města je nezbytné ujasnit využití plochy amfiteátru a lokalit po těžbě – cihelny a lomu pod Radyní. Přehled území k řešení shrnuje mapa 4 v příloze.

2.3.2 Rozvoj území

Základním nástrojem pro rozvoj území je územní plán. Platný územní plán z roku 2006 již nevyhovuje zejména po právní stránce. Z tohoto důvodu město požaduje nový územní plán, který byl v době zhotovení analýz ve fázi návrhu.

Nový plán v souladu se soudobými urbanistickými trendy navrhuje posílení kompaktní struktury města a odstranění výše uvedených urbanistických závad. Vymezuje celkem 50 ha ploch pro bydlení, což představuje cca 640 bytových jednotek, z toho 540 v rodinných domech. Vytváří tak prostor pro bydlení pro 1600 lidí. Pro ekonomické aktivity je v novém územním plánu vymezeno cca 20 ha, významné plochy jsou určeny pro rozvoj sportu a rekreace včetně krajinného parku na Hůrce.

2.3.3 Veřejná prostranství

Hlavním veřejným prostranstvím je Masarykovo náměstí ve Starém Plzni, jehož pozice centrální městské plochy je negativně limitována díky vedení silnice I/180, umístění některých nevhodných aktivit (zejména prodejna aut s parkovištěm v ploše náměstí) i stavebním a krajinářským úpravám. Zlepšení stavu náměstí je zčásti řešitelné, vhodné by bylo propojit prostor náměstí s veřejným prostorem „u pumiček“ v Žižkově ulici (koncepční řešení s celým blokem pošty).

V centru Sedlece neexistuje kvalitní veřejná plocha se společenskou funkcí. Plochy v centru Malé Strany mají velký potenciál a mohou se stát atraktivním prostorem města i nástupním prostorem do významného území Hůrky.

Pro zlepšení stavu veřejných prostranství je připravována celá řada dílčích opatření na základě uceleného dokumentu Vize města Starý Plzenec a Sedlec. Realizována byla již úprava starého hřbitova na malé Straně, plánovány jsou další v souvislosti se zřízením infocentra.

V Sedleci jsou navrženy revitalizace parčíku u Starého rybníka a sportovně rekreační plochy u Týmákovského potoka, a dále vytvoření nového veřejného prostranství v proluce u hasičárny, které by mohlo plnit zčásti funkci společenského centra této části města. K naplnění tohoto předpokladu je důležité dořešit vazby této plochy na vlastní zástavbu Sedlece i na širší území (např. na Malou Stranu).

Ve Starém Plzenci neexistuje významná ucelená plocha zeleně. Její funkci plní, resp. může plnit, údolní niva Úslavy prostupující městem, která může být přetvořena na krajinářský park s přírodním charakterem. Krajinářský park lze považovat za dlouhodobý výhled, který bude, v případě zájmu ze strany města, realizován postupně. Prioritně s poměrně nízkými investičními náklady je žádoucí řešit přístupy k řece.

Pro koncepční řešení zelených prostranství má město zpracován základní koncepční dokument - Generel zeleně.

3 Občanská vybavenost a veřejné služby

3.1 Vzdělávání

Školy v obcích jsou všeobecně jedním z důležitých subjektů ovlivňujících kvalitu života obyvatel. Ve Starém Plzenci je nabídka vzdělávání poměrně ucelená (MŠ, ZŠ, ZUŠ, SŠ) a mateřské a základní školy i ZUŠ plní svou úlohu komunitních institucí. Především ZUŠ je také významným hybatelem kulturního života i v širším okolí. Oproti tomu působení soukromé střední školy, která poskytuje pouze dálkové studium, nemá pro dění ve městě větší význam.

Podle SLDB 2011 vyjíždělo ze Starého Plzně do škol 405 žáků a studentů (bez rozlišení stupně vzdělání). Jejich hlavními cíli jsou Plzeň (73 %), Praha (9 %) a Blovice (9 %), kde sídlí gymnázium (viz tabulka 4). Překvapivý může být poměrně vysoký počet dětí, které vyjíždí ze Starého Plzně za základním vzděláním. Jejich cílem je opět především Plzeň (více viz kap. 3.1.2).

Tabulka 4: Směrová vyjíždka ze Starého Plzně do škol

Směr vyjíždky	abs.	rel.
Celkem	405	100%
Plzeň	295	73%
Praha	36	9%
Blovice	35	9%
Brno	5	1%

Zdroj dat: ČSÚ - SLDB 2011

Tato skutečnost mimo jiné ukazuje na silnější vazby obyvatel města ke krajskému centru a také na preferování specializované nabídky ZŠ ze strany rodičů (zejm. jazyky a sport). Vzhledem ke vzdělanostní struktuře dospělých (velký podíl vysokoškoláků) lze očekávat důraz na kvalitu a specializované vzdělávání dětí i nadále.

Na druhé straně vzdělávací instituce ve Starém Plzenci mají zřetelný nadmístní přesah. Základní školy obsluhují širší spádovou oblast (Šťáhlavy, Týmákov). Děti z okolí láká i dobrá pověst ZUŠ. Potřeba rozšiřování kapacit místních institucí bude tedy ovlivněna demografickým vývojem (porodností a výstavbou) jak v částech Starého Plzně, tak v okolních obcích.

3.1.1 Mateřské školy

Ve městě působí hned dvě mateřské školy (Starý Plzenec samostatně, Sedlec společný subjekt a budova se ZŠ). Vývoj počtu dětí v mateřských školách je srovnatelný s referenčními obcemi, které také zaznamenaly růst počtu dětí do roku 2012. V dalších letech lze očekávat stabilizaci počtů (viz graf 7).

MŠ Starý Plzenec

MŠ ve Starém Plzenci od roku 2010 navštěvuje v 5 třídách téměř 140 dětí. Tohoto počtu bylo dosaženo díky rychlému navýšení kapacit po roce 2008 (viz graf 8). Podařilo se tak reagovat na růst zájmu o umístění dětí do MŠ. Dá se však očekávat, že kapacitu školky bude potřebné i dále navýšit.

Tato školka se nachází v samostatné budově s pozemkem, zahradou, hřištěm a herními prvky. V budově dosud proběhlo několik fází rekonstrukcí (zateplení, výměna oken, elektroinstalace, nové sociální zařízení apod.). V roce 2014 proběhla přístavba, jejímž cílem bylo rozšířit prostory pro zvyšující se počet dětí.

Vedle běžné péče školka nabízí kurzy angličtiny, plavání či návštěvy v solné jeskyni. Dále je zapojená do projektu Techmanie zaměřeného na polytechnické vzdělávání pedagogů, podporuje logopedickou prevenci, realizuje mnoho zajímavých aktivit pro děti i jejich rodiče (př. Halloweenská párty, Setkání s myslivci, tvoření s rodiči, ...).

MŠ Sedlec

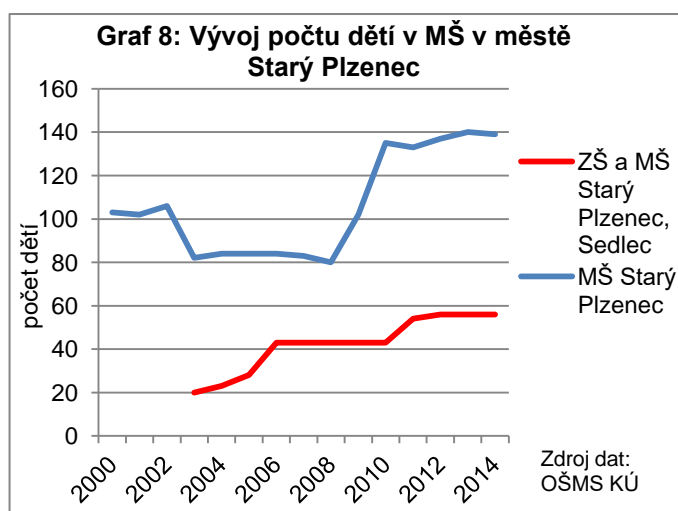
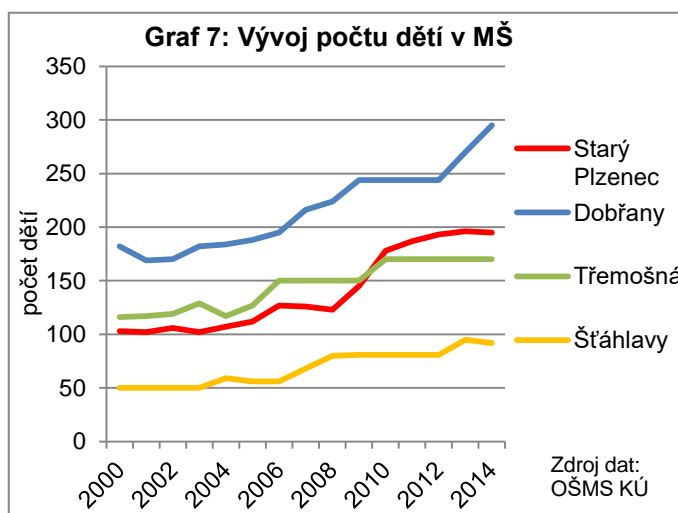
V Sedlci je předškolní vzdělávání zajišťováno ve společné budově se ZŠ, s níž sdílí také zázemí (jídlna, tělocvična, zahrada s herními prvky). Město v brzké době plánuje realizovat přístavbu, v níž by byly umístěny výhradně třídy školky.

V posledních letech do školky dochází přibližně 56 dětí (viz graf 8), které jsou rozděleny do 2 tříd. Takovýto počet představuje maximální využití kapacity. Při přijímání se upřednostňují děti s trvalým bydlištěm ve Starém Plzenci. Přesto do školky dojíždí také děti z okolních obcí, které většinou nedisponují vlastní MŠ. Aktuálně se jedná o 7 dětí z Letkova, Lhůty, Mokroušů, Nezabavetic a Tymákova.

Školka nabízí kombinaci vzdělávacích a rozvojových aktivit (kurzy angličtiny, plavání, zdravotní program pravidelné návštěvy v solné jeskyni). Tradičně pořádá i různé akce pro děti, rodiče a širokou veřejnost, díky kterým je v této části města důležitým tmelícím prvkem (např. tvořivé dílny s rodiči, vánoční besídka, vynášení Smrtky, maškarní karneval, pálení čarodějnic, besídka pro maminky, školní slavnost,...).

3.1.2 Základní školy

Na počtech žáků ZŠ ve městě Starý Plzenec se podílí poměrně významně děti z jiných obcí. Průměrně 15 % žáků základních škol ve Starém Plzenci dojíždí z jiných obcí (viz tabulka P6



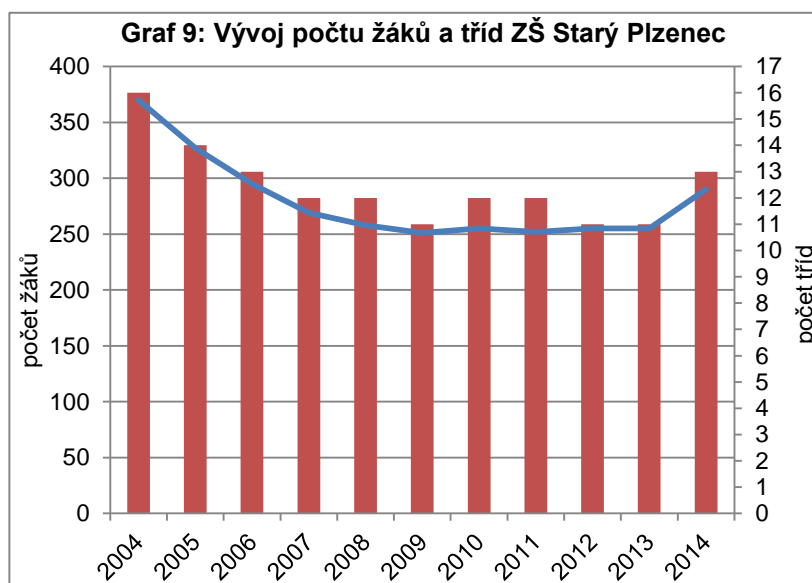
v příloze). V roce 2014 se jednalo především o děti z Tymákova (15), Štáhlav (13), Mokroušů (4), Nezavětíc (2), Lhůty (2) a Letkova (2). Tato situace je způsobena mimo jiné tím, že první dvě zmiňované obce nedisponují 2. stupněm ZŠ, ostatní nemají ZŠ žádnou.

Jak však bylo zmíněno výše, žáci základních škol ze Starého Plzeňce také vyjíždí (viz tabulka P7 v příloze). Průměrně základní školu mimo své bydliště navštěvuje téměř 24 % žáků ze Starého Plzeňce. Tito školáci směřují především do Plzně. Například v roce 2014 docházelo 25 školáků do 25. ZŠ v Plzni a 19 do 21. ZŠ v Plzni. Pouze z malé části je odliv žáků do Plzně způsoben speciálními vzdělávacími potřebami žáků.

Žáci ve věku povinné školní docházky odjíždí ze Starého Plzeňce i na nižší ročníky víceletých gymnázií. Například v roce 2014 nižší ročníky víceletých gymnázií navštěvovalo 49 dětí ze Starého Plzeňce. Jejich cílem jsou nejčastěji Blovice.

ZŠ Starý Plzenec

ZŠ Starý Plzenec, největší vzdělávací zařízení ve městě, je úplná základní škola se 13 třídami, družinou a jídelnou. Budova školy se nachází v centru obce na pozemku se sportovními prvky, malou tělocvičnou a samostatnými školními dílnami. V podkroví se nachází malá aula, která je využívána pro konání kulturních akcí (školních i jiných).



V minulosti počet žáků ZŠ Starý Plzenec klesal, a to až do roku 2009. Následně se počty stabilizovaly nad 250. Ve školním roce 2014/15 vzrostl počet školáků o 35 žáků (viz graf 9). V současné době je počet tříd ve školní budově naplněn. Školu navštěvují děti ze Starého Plzeňce, vč. Sedlce, i děti z okolních obcí (zejm. Štáhlavy, Tymákov, Mokrouše, Nezavětice). Podíl dojíždějících žáků školy postupně stoupá (viz tabulka P8 v příloze).

Pro uvažování o potřebných kapacitách ZŠ je zároveň podstatná skutečnost, že poměrně velký počet žáků v současné době ze Starého Plzeňce za základním vzděláním vyjíždí mimo město. Tento stav není ideální, protože vazby vybudované v rámci školní docházky hrají výraznou roli v procesu vytváření si vztahu k městu a zapojení se do jeho života. Město i škola by proto měly usilovat o změnu současné situace vytvořením dostatečných kapacit pro žáky bydlící ve městě a zvýšením atraktivity školy např. pro přistěhovalé. Akutním hendikepem školy jsou např. nedostatečné vnitřní prostory pro sportovní aktivity žáků.

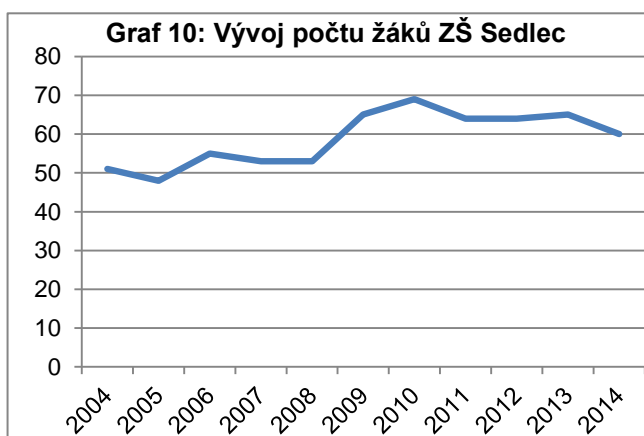
Všechny tyto aspekty je nutné reflektovat při plánování kapacit ZŠ, které bude jistě nutné v brzké době navýšit. Současná demografická situace, ovlivněná výstavbou ve městě i v okolních obcích, naznačuje, že do roku 2020 může dojít k výraznému navýšení počtu školáků se zájmem o ZŠ Starý Plzenec. Lze očekávat potřebu dalších 3 až 5 tříd do roku 2020. Takovou situaci je možné řešit přestavbou ve stávající budově školy (půdní vestavba, využití dílen či bytu školníka), přístavbou či znovuvyužitím budovy bývalé školy na Malé Straně.

Vzdělávací nabídka ZŠ Starý Plzenec je standardní. Důraz klade na výuku cizích jazyků, a proto je angličtina povinným předmět již od 1. třídy. Učebny jsou vybaveny moderními technologiemi. V budově se nachází i keramická dílna. Škola je zapojena například do projektu Hodina pohybu navíc. Její nabídka kroužků vyplňuje mezery nepokryté jinými organizacemi (angličtina, novinářský kroužek, kroužek informatiky, keramický kroužek, kroužek šikovných rukou, softbal, odbíjená, sportovní kroužek).

ZŠ Sedlec

ZŠ Sedlec nabízí jen 1. stupeň vzdělání, a to v 5 třídách. ZŠ je organizačně i prostorově pojená s MŠ a disponuje dvěma odděleními školní družiny. Do roku 2010 bylo možné sledovat trend rostoucího počtu žáků. K výraznějšímu zvýšení došlo mezi školními roky 2008/09 a 2009/10, kdy počet žáků stoupl z 53 na 65. Také v posledních letech se jejich počet udržuje nad 60 (viz graf 10).

ZŠ navštěvují především žáci z místa. Maximálně do 10 žáků dojíždí, a to z okolních obcí (Štáhlavy, Týmákov), jak dokládá tabulka P9 v příloze. Škola nabízí ucelenou škálu kroužků (tvořeníčko, angličtina, sportovní hry), kurzy plavání či návštěvu dopravního hřiště.



V minulosti byla budova školy postupně rekonstruována (zateplení, kuchyně, sociální zázemí apod.). Cílem města je rozšířit objekt tak, aby vznikly oddělené prostory určené výhradně aktivitám ZŠ (bez sdílení s MŠ).

3.1.3 Zájmové a další vzdělávání

Nejvýznamnějším subjektem zajišťujícím zájmové vzdělávání ve městě je Základní umělecká škola Starý Plzenec, která aktivně působí také mimo území města. ZUŠ sídlí v budově Lidového domu na Malé Straně, kde nabízí hudební, výtvarné a literárně-dramatické obory. Škola má pobočky v Nezvěsticích a Spáleném Poříčí. Díky dobrému renomé do školy dojíždí žáci z okolí, ale i vzdálenějších míst. Dlouhodobá tradice a specializované aktivity jí zajišťují nadregionální význam (Úslaváček – lidový soubor, smyčcový soubor L'estro arco, soutěž Plzeňské housličky).

Škola pro své kulturní akce využívá sál v Lidovém domě i vlastní malý komorní sál. V budově školy v minulosti proběhla půdní vestavba, která je připravena na další fázi. Díky ní by mohl vzniknout víceúčelový sál o 80 místech a uvolnily by se prostory pro nové připravované obory orientované na digitální média.

Škola dobře plní funkci komunitní a kulturní instituce ve Starém Plzenci i místech svých poboček (přehrávky, koncerty, zajišťuje kulturní složky jiným společenským akcím, pořádá divadelní představení, výstavy). Zájmové vzdělávání úspěšně nabízí také dospělým.

Kroužky a volnočasové aktivity pro děti dále realizují především mateřské a základní školy. Širokou nabídkou se mohou chlubit sportovní kluby. Oblíbené jsou soukromé kurzy cizích jazyků (pro děti i dospělé) nabízené jazykovými odborníky přímo z města. Místní učitele

jazyků částečně využívají i některé místní firmy. Jiné vzdělávání pro dospělé však ve městě neprobíhá.

3.2 Zdravotnictví

Město je vybaveno komplexní nabídkou zdravotnických ordinací (praktičtí a dětské lékaři, internista, gynekologie, zubaři, ...). Občané místní lékaře využívají, dobrá dostupnost odborných lékařských pracovišť v Plzni či Rokycanech jim zaručuje možnost bezproblémového řešení větších zdravotních problémů.

V místě se nachází lékárna, k dispozici je rovněž veterinární ordinace. V minulosti byla ve městě provozována také pohotovost. Nyní občané musí za akutním ošetřením dojíždět do Plzně, což je v menších městech běžnou praxí.

Zdravotnické služby jsou koncentrovány v centru Starého Plzeňce (Masarykovo náměstí, Smetanova ulice, ...). Ordinance lékařů jsou soustředěny do dvou domů. Hlavním problémem je špatná přístupnost zdravotnických ordinací pro občany s horší pohyblivostí, seniory či matky s kočárky (bezbariérové přístupy, výtah, ale i místo pro bezpečné zastavení automobilu v přímém dosahu služeb).

3.3 Sociální zařízení a služby

Město Starý Plzenec zajišťuje základní nabídku sociálních služeb, kterou doplňují aktivity dalších organizací. Odbor sociální a správní Městského úřadu realizuje terénní pečovatelskou službu pro starší a mladší seniory (nad 80 let, 65 – 80 let) i dospělé s chronickým onemocněním či se zdravotním postižením (kapacita 45 klientů). Odbor zaměstnává také pracovníci na pozici pečovatelky. Dříve měly jeho služby přesah do okolí, nyní jsou z finančních důvodů omezeny pouze na obyvatele Starého Plzeňce.

Město disponuje sociálními byty (startovací byty a byty pro seniory) v budově v Hotelu Sedlec a domem s pečovatelskou službou (DPS) na Malé Straně. Právě kvalita DPS je zásadní slabinou sociální oblasti ve městě. DPS má 14 pokojů, avšak pouze 3 sdílená sociální zařízení. Takový stav neodpovídá současným standardům. Zároveň není objekt dobře dostupný (lokalita na kopci, přístup po schodech, chybí bezbariérové řešení pohybu v domě i kolem něj). Pro dům s pečovatelskou službou je proto nutné vyhledat či vybudovat nové prostory, které by nabízely možnosti pro důstojné samostatné bydlení.

Sociální služby však neposkytuje pouze město. Svou funkci dobře plní také další organizace zaměřené na různé sociální skupiny (viz přehled v tabulce P10 v příloze). Nejaktivnějšími je Rodinné centrum Dráček a Občanské sdružení zdravotně postižených Staroplzenecko, jejichž aktivity mají přesah za hranici města. I díky těmto aktivitám si Starý Plzenec udržuje pozici důležitého centra služeb také pro okolní obce

Sociální služby by bylo dále možné rozšířit především o aktivity zaměřené na společenský a komunitní život. Preferovanou cílovou skupinou jistě zůstanou senioři či lidé s omezením, pro něž by bylo možné zřídit komunitní centrum nebo denní stacionář (místo pro setkávání a aktivní trávení volného času). Stávajícími aktivitami nejsou dostatečně pokryty děti kolem 10 let a více, a to především ze sociálně slabých, problémových či ohrožených rodin (DDM, nízkoprahové centrum apod.).

Vzhledem k omezené velikosti cílových skupin sociálních služeb a možnostem města je důležité věnovat pozornost kapacitám využívaných objektů. Širší spektrum sociálních služeb může být nabízeno ve sdílených prostorách s jasně stanovenými pravidly a managementem.

3.4 Spolky a organizace

Starý Plzeňec je bohatý na činnost dobrovolných spolků, organizací a uskupeníh. Město jejich přínos vnímá a snaží se je podporovat (finanční příspěvky, zapojení v odborných komisích a další formy spolupráce). I díky tomu zde působí kolem 30 aktivních organizací (jejich základní přehled je uveden v tabulce P11 v příloze). Ty nejenom ovlivňují kvalitu života ve městě (pořádají kulturní, společenské, vzdělávací a sportovní akce, zajišťují rozmanité služby), ale spoluurčují i komunitní atmosféru a společenskou orientaci města (působí výchovně na děti a mládež, sdružují různé skupiny lidí, otevírají témata k diskusi).

Významné postavení mají sportovní spolky, a to především díky své kvantitě a rozmanité sportovní nabídce. Tvář města zásadním způsobem dotváří kulturní spolky, které navazují na historické tradice místa (Občanský spolek Hůrka a Radyně, Staroplzenecké varhany, ...). Výjimečné je město i díky svým komunitním aktivitám (baráčníci, sdružení zdravotně postižených, Spolek - Sedlec v akci!) či okrašlujícím snahám (Kvetoucí stromy). Bohužel určitou stagnaci zájmu, především mladých, zaznamenávají dobrovolní hasiči, kteří vedle společenských a sportovních aktivit zajišťují i důležitou roli záchranné složky.

Spolky jako svůj hlavní problém vnímají nedostačující prostorové zázemí (vnitřní i venkovní), které je ovšem možné plánovat jako víceúčelové prostory (využívané i pro kulturu či sociální služby).

3.5 Kulturní zázemí, společenské a další akce

Kulturní program ve městě je bohatý, což je dáno dlouholetou tradicí místa i významnými historickými památkami ve městě. Zásadní vliv na kulturní a společenskou nabídku ve Starém Plzenci má městská organizace K-Centrum, která sdružuje Infocentrum, městskou knihovnu a Staroplzeneckou galerii. Zároveň spravuje zmiňované historické památky, Radyni a Hůrku. K-Centrum úspěšně spolupracuje s místními spolky a institucemi, které mu pomáhají vytvářet kulturní obsah akcí.

Některé realizované akce mají nadmístní význam a potenciál (Řezbářské sympózium, Radoušovy hry, Karel IV – vánoční vítání na Radyni, Dny staré Plzně, koncerty a výstavy). Velkému ohlasu se těší běžné aktivity v návaznosti na období (drakiáda, mikulášská nadílka, živý betlém, maškarní plesy, trhy, ...).

Jako problém místní vnímají nedostatek vhodných prostor pro konání kulturních a společenských akcí, a to jak ve Starém Plzenci, tak i v Sedlci. Největší sál ve městě (Lidový dům) neodpovídá současným standardům (nevyhovující stav sálu, sociálního zázemí a gastronomických služeb). Zároveň však není k dispozici dostatečná nabídka menších prostor s potřebným zázemím (občerstvení) pro setkávání a kulturní akce. Dalším problémem jsou bariéry v přístupu těchto sálů, které se často nachází ve vyšších patrech bez možnosti použití výtahu. Základní přehled aktuálně nejčastěji využívaných míst (vnitřních i vnějších) podává tabulka P12 v příloze.

Dále by bylo vhodné zlepšit podmínky provozu městské knihovny. Její prostory jsou nedostatečné i pro běžnou činnost a neumožňují pořádání akcí, jež by knihovna ráda hostila.

3.6 Sport

Sport je pro město důležitým tématem, což potvrzuje i vznik Sportovní komise a její snaha o zlepšení podmínek pro sportovce (především děti a mládež). Ve městě působí více než 10 sportovních subjektů s rozmanitou sportovní nabídkou (viz také tabulka P11 v příloze).

Nejvýznamnějšími organizacemi jsou SK Starý Plzenec (fotbalový klub), TJ Sokol (stolní tenis, gymnastika), TJ Spartak (tenis, lední hokej, kanoistika) a Házenkářský klub.

Vedle tradičních sportů jsou pořádány i rekreačně sportovní akce (běh přes tři vsi, míčový sedmiboj dvojic apod). Výrazně nadmístní přesah mají např. tradiční závody oštěpařů za účasti elit, závody v orientačním běhu u Radyně nebo bike závody ve skateparku. Dlouhou tradici má hasičský sport, který se těší dobrým sportovním výsledkům, a to i přes absenci venkovního cvičiště ve Starém Plzenci.

Přesto sport ve Starém Plzenci trpí nedostatky, které vychází především z dříve dlouhodobě podceňované údržby a obnovy některých sportovních zařízení. Výsledkem je u některých sportovišť ztráta funkce (např. bývalé hřiště a kluziště v Sedlci) či atraktivita.

Nejvýraznějším problémem pro organizované i neorganizované sportovce je však nedostatek vnitřních prostor. K dispozici jsou pouze malé tělocvičny základních škol a Sokolovny. Za jinými vyhovujícími krytými prostory musí místní vyjíždět. Proto jejich požadavkem je vybudování sportovní haly s dostatečnou kapacitou.

Problémy lze nalézt i v nabídce venkovních sportovišť, která nejsou často udržovaná v dostatečné kvalitě. Špatný technický stav některých objektů tak otevírá otázku dozoru, pravidel provozu a podmínky zpřístupnění pro volné využití. Právě pro sportovní a rekreační aktivity neorganizované veřejnosti není ve městě dostatek vhodných prostor. Při dobré vůli se z 18 identifikovaných prostor dá každodenně volně užívat pouze 6 z nich. Základní přehled venkovních sportovišť přináší tabulka P13 v příloze.

Ne právě ideální je rozmístění sportovišť v rámci jednotlivých částí města. Nejvíce sportovišť je koncentrováno na západním okraji Vilové čtvrti (sportovní areál Pod lesem, skatepark). Naopak některé části města nenabízí žádné veřejně přístupné sportoviště.

Ve městě chybí zejména atraktivní sportovní prostory pro děti nad 10 let (např. multifunkční sportoviště, lezecké stěny) či volně přístupné sportovní prvky např. při vycházkových trasách (viz dále). Úspěch v jiných obcích mají areály kombinující volně přístupná sportoviště pro neorganizovanou veřejnost, dětská hřiště a zázemí s občerstvením, které prozatím ve Starém Plzenci také nejsou.

Koncepční přístup je nutné použít také na samotný prostor sportovního areálu Pod lesem (travnaté fotbalové a házenkářské hřiště s umělým povrchem, škvárové a kynologické hřiště, dále travnaté plochy k dalšímu využití např. jako hasičské cvičiště). Plánovaný rozvoj tohoto areálu by měl nejen reagovat na potřeby obyvatel v oblasti sportu (struktura sportovišť pro různé skupiny), ale také zlepšit dostupnost areálu a zkvalitnit zázemí pro klienty (parkování, šatny apod.)

3.7 Volný čas

Město nabízí mnoho aktivit (viz tabulky P14 a P15 v příloze) a ideální přírodní zázemí pro vybudování vycházkových či rekreačně sportovních tras. Může se jednat o vycházkové okruhy s přírodními herními a cvičebními prvky nebo odpočinkovými místy (Radyně, Hůrka, okolí řeky Úslavy, přírodní zajímavosti v okolí Sedlce). V úvahu přichází i víceúčelové upravené stezky (cyklostezky pro rodiny využitelné i jako in-trasy a vycházková místa). Tento trend je aktuálně potvrzen zapojením města do přípravy cyklostezky Plzeň – Starý Plzenec – Štáhlavy – Nezvěstice – Spálené Poříčí.

Pro letní koupání místní používají areál s požární nádrží, kde se nachází i stánek s občerstvením. Technický stav areálu a kvalita vody však neodpovídají moderním standardům, což se odráží v jeho návštěvnosti.

Dalším významným problémem je nedostatek herních ploch a prvků pro děti. Ve městě se nachází pouze jeden volně přístupný areál s dětským hřištěm (Dvořákova ulici u skateparku a volejbalového hřiště). Tento prostor je však orientovaný především na menší děti. Hřiště v areálech mateřských a základních škol nejsou volně přístupná veřejnosti. Herní prvky lze nalézt v areálu fotbalového hřiště, určité pozůstatky se nachází na letním koupališti (požární nádrž). Zcela schází místa pro hru dětí nad 10 let. V tomto směru jsou zvažovány možnosti využití areálu v Sedlci za hasičárnou.

Dalším problémem volnočasových aktivit ve městě je absence parkově upravených ploch. Jediný park (v Sedlci u rybníků) zůstává nevybaven. Alternativou parkům jsou zelené plochy kolem města. Ty však nejsou často dobře přístupné (např. špatný přístup k nivě řeky Úslavy v přímém sousedství centra města).

Nevýhodou Starého Plzně je také existence mnoha bariér, které zneprůchodňují pohyb po městě a cestu za lokálními aktivitami chodcům i cyklistům (silnice, trať, úzké chodníky, velmi špatná kvalita komunikací a cest, chybějící cesty, průmyslové areály). Trávení času v centrech částí města zneprůchodňuje silniční doprava (hluk, stav ovzduší, bezpečnost, přístupnost) a samotná místa pro přirozená spontánní setkávání obyvatel často nejsou přívětivá (Masarykovo náměstí, náves v Sedlci, prostor u hasičárny v Sedlci). Citelnou nevýhodou je nedostatečně vybavení veřejných prostranství pro odpočinek (např. lavičky). Z výše popsaných důvodů se místní setkávají spíše organizovaně při příležitosti různých kulturních či sportovních akcí.

Zpestřením nabídky města jsou areály se zvířaty, především koňmi (Jezdecký klub Radouš, ekofarma pod Radyní, ...). Volný čas mohou děti a mladiství trávit v oddílech místní pionýrské či skautské organizace. Nezanedbatelný význam pro život obyvatel města mají letní a příměstské tábory (fotbalisté, pionýři, skauti, Jezdecký klub Radouš, kynologické tábory, příměstské tábory ekofarmy pod Radyní, ...).

3.8 Komunikace města s občany

Město vydává Radyňské listy, které zajišťuje K-Centrum a redakční rada. Vycházejí pravidelně každý měsíc a jsou zdarma distribuovány do všech domácností. Ve formátu PDF jsou dále přístupné na internetových stránkách města. Radyňské listy představují skutečný nástroj komunikace různých skupin ve městě. Informují o kulturním programu, uskutečněných akcích i o náplni jednání zastupitelstva města. Poskytují také prostor pro vyjádření názoru občanům.

Běžné informování o novinkách a kulturním programu probíhá prostřednictvím vývěsných ploch. Město aktuality a zajímavosti z historie či činnosti spolků zveřejňuje na svých internetových stránkách.

O výjimečných akutních událostech (př. vypnutí elektřiny) jsou občané informováni pouze prostřednictvím úřední desky. Tento postup není v současné době dostačující, proto město zvažuje zavedení informování prostřednictvím moderních technologií (např. SMS). O využívání městského rozhlasu se neuvažuje, a to vzhledem k finančním nákladům na jeho pořízení.

3.9 Bezpečnost a Integrovaný záchranný systém

Ve Starém Plzenci nejsou větší problémy s kriminalitou. V letech 2014 a 2015 bylo na území města ročně evidováno necelých 70 trestných činů a více než 350 přestupků. Ve většině případů se tedy jednalo o méně závažnou trestnou činnost jako vandalismus nebo drobné krádeže.

V roce 2014 město zavedlo kamerový systém (1 otočná a 6 statických kamer), který je napojený na systém policie ČR. Dále je plánuje doplnit o 2 kamery v centru. Díky kamerovému systému nedošlo v posledních letech k nárůstu trestné činnosti, jako v jiných obcích okolo Plzně. Na příjezdech do města jsou také instalovány radary indikující rychlou jízdou.

V minulých letech ve městě sídlilo policejní oddělení s 11 členy. V současnosti se zde nachází pouze služebna bez vlastního personálu spadající pod policejní oddělení na Slovanech v Plzni. Změna v organizaci se částečně projevila v menší míře obeznámení policistů s místními poměry, naštěstí však nikoliv v nárůstu kriminality.

Město s policií intenzivně spolupracuje, a to i na preventivních besedách. Zaznamenává však relativně malý zájem občanů. Vhodné by proto bylo spojit osvětovou činnost s jinými aktivitami spolků.

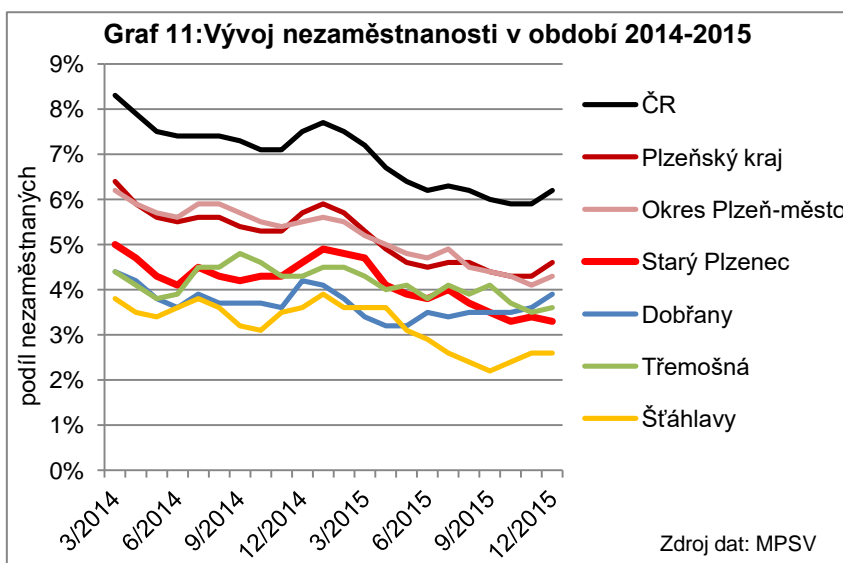
Ve Starém Plzenci sídlí hned dva sbory dobrovolných hasičů, které se věnují hasičskému sportu i povinnostem JPO v případě požáru či dalších událostí. JPO III Starý Plzenec je lépe vybavená po personální i materiální stránce, nemá však vlastní prostor pro cvičení. JPO V Sedlec disponuje lepším prostorovým zázemím a cvičišťem. Méně výkonná je však při řešení akutních situací. Dobrovolní hasiči pociťují pokles zájmu o aktivní zapojení do činnosti této organizace.

Záchranná zdravotnická služba dojíždí do města vzhledem k jeho poloze v dostatečných časových limitech.

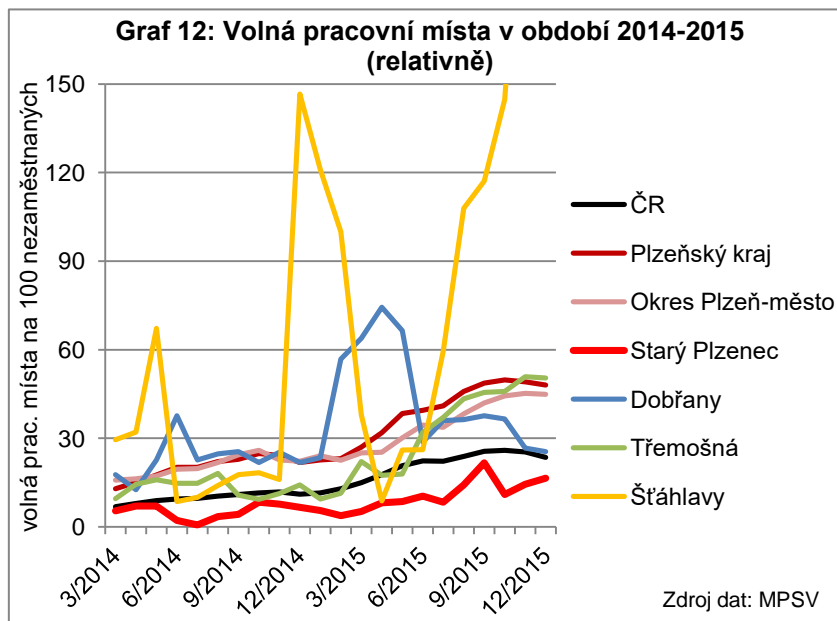
4 Ekonomika

4.1 Pracovní funkce města

Blízkost Plzně, která je se svým širším zázemím hlavním zdrojem nabídky pracovních příležitostí v regionu, přináší městu Starý Plzenec efekt dlouhodobě nízké míry nezaměstnanosti. Její míra se v poslední době pohybuje kolem 4 %, což v absolutním vyjádření představuje zhruba 120 nezaměstnaných. Tyto hodnoty jsou nižší ve srovnání s průměrem kraje i ČR a jsou velmi podobné srovnávaným městům v zázemí Plzně (viz graf 11).

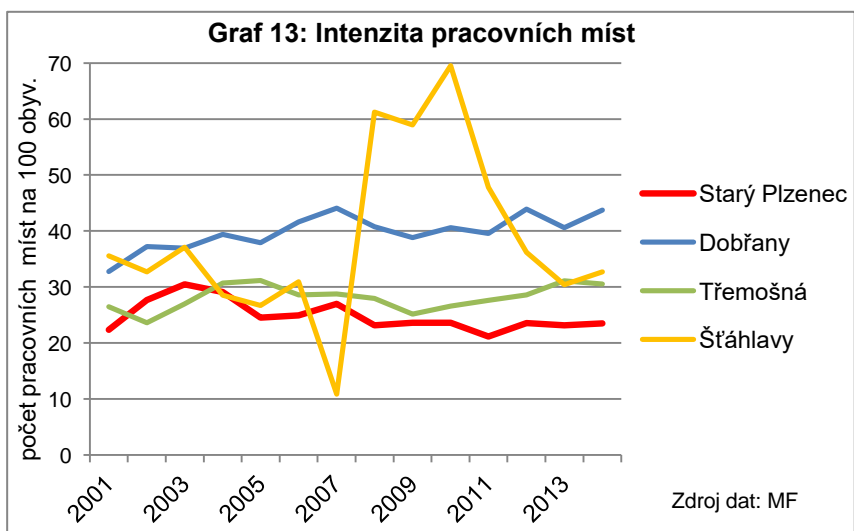


Nezaměstnanost nepředstavuje ve Starém Plzenci zásadní problém. Na druhé straně nabídka pracovních míst neodpovídá významu a velikosti města a lze ji hodnotit jako slabou stránku. Vyplývá to z údajů o volných pracovních místech, kterých bylo ve sledovaném období let 2014-2015 evidováno maximálně 18, avšak nejčastěji jen kolem 10. Slabé postavení města Starý Plzenec z hlediska nabídky pracovních míst dokládá graf 12, který porovnává počet volných pracovních míst na 100 nezaměstnaných.



Graf potvrzuje aktuálně rostoucí nabídky pracovních míst ve všech porovnávaných územích se zpomalením na konci roku 2015. Ve Štáhlavech nabídka míst extrémně kolísá (dominantní zaměstnavatel se sezónní výrobou). V menší míře je kolísání patrné také v Dobřanech.

Starý Plzenec je sice významným centrem, ale jeho pracovní funkce je vzhledem k jeho velikosti a situaci konkurenčních sídel relativně malá. Jak je patrné z grafu 13 intenzita pracovních míst, tj. počet pracovních míst na 100 obyvatel, je ve Starém Plzenci dlouhodobě nejnižší ze sledovaných měst. Ve sledovaném období 2001-2014 zde klesl tento podíl ze 30 až téměř na 20 a v posledních letech se drží těsně pod 24. Přitom přibližně polovina obyvatel města je zaměstnaná, což znamená, že ve městě nejsou pracovní místa pro více než polovinu z nich.



V absolutním vyjádření kolísala mezi léty 2002-2014 počet pracovních míst ve Starém Plzenci na úrovni 1 100 – 1 200 míst s maximem v roce 2003 (1 337 pracovních míst). Ačkoli město disponuje spíše nižším počtem pracovních míst, je na druhé straně výhodou jejich stabilita, kterou nenarušují výkyvy vyvolané změnami ekonomické situace velkých zaměstnavatelů (viz prudké změny ve vývoj pracovní funkce ve Štáhlavech).

Z pohledu na strukturu zaměstnanosti ve Starém Plzenci (viz tabulka 5) vyplývá, že nejvýznamnějším sektorem, který tvoří pracovní místa, jsou služby následované průmyslem a stavebnictvím. Nepatrný podíl na zaměstnanosti má primární sektor s hodnotami výrazně pod krajským průměrem.

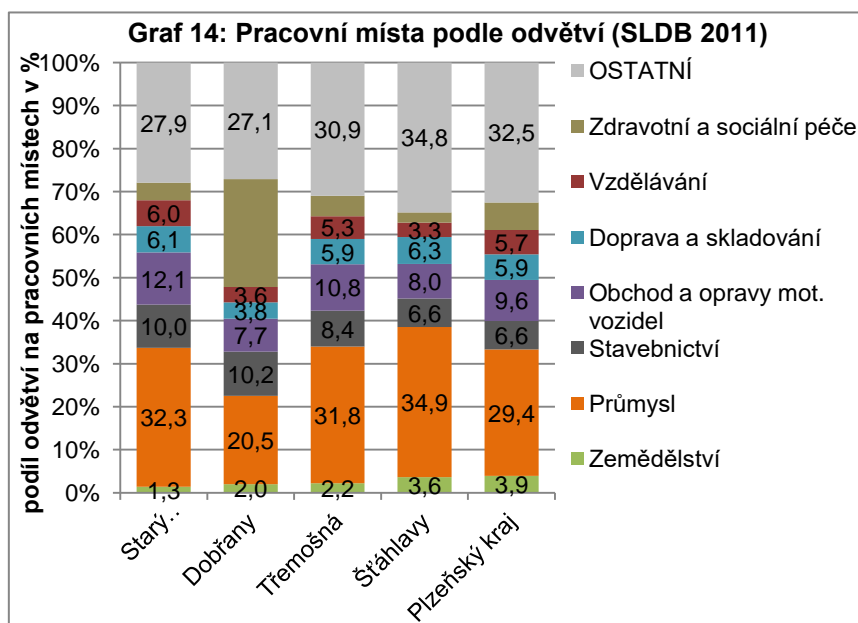
Tabulka 5: Struktura zaměstnaných obyvatel Starého Plzně v roce 2011 podle částí obce a základních sídelních jednotek

obec část obce základní sídelní jednotka	Zaměstnaní					Podíl odvětví na zaměstnaných (%)			Podíl vyjíždějící na zaměstnaných (%)
	celkem	z toho				zemědělství, lesnictví a rybářství	průmysl a stavebnictví	služby	
		v zemědělství, lesnictví a rybářství	v průmyslu a stavebnictví	ve službách	vyjíždějící za prací mimo obec				
Starý Plzenec	2 344	25	1 003	1 316	1 173	1,1	42,8	56,1	50
Starý Plzenec	1 980	20	813	1 147	1 007	1,0	41,1	57,9	51
Starý Plzenec	1 644	17	661	966	826	1,0	40,2	58,8	50
Malá Strana	229	3	104	122	127	1,3	45,4	53,3	55
Podskalí	107	0	48	59	54	0,0	44,9	55,1	50
Sedlec	364	5	190	169	166	1,4	52,2	46,4	46
Sedlec	261	3	139	119	114	1,1	53,3	45,6	44
Sedlec-za řekou	103	2	51	50	52	1,9	49,5	48,5	50

Zdroj dat: ČSÚ, SLDB 2011

Bližší pohled na situaci v částech města naznačuje jednak vyšší zastoupení služeb na zaměstnanosti obyvatel centrální části města, kde jsou koncentrovány obchodní aktivity a většina veřejných služeb a administrativy. Na druhé straně je možné si všimnout průmyslovějšího charakteru zaměstnanosti obyvatel v Sedlci. Zde lze s přihlédnutím k nižší úrovni vyjížděky za prací usuzovat, že se jedná o projev dlouhodobého těsnějšího sepejetí obyvatel s tradiční průmyslovou aktivitou od počátku v 19. stol. do současnosti reprezentovanou podnikem SERW.

Podrobnější pohled na zaměstnanost v odvětvích ukazuje, že podobně jako v ostatních srovnávaných městech, připadá ve Starém Plzenci významný podíl pracovních míst na odvětví průmyslu (viz graf 14). Mezi nejvýznamnější průmyslové zaměstnavatele patří společnosti Bohemia sekt, s.r.o., SERW, spol. s r.o. a PRONAP s.r.o..



V rámci sektoru služeb mají vyšší význam odvětví obchod a opravy motorových vozidel. Z údajů registru ekonomických subjektů vyplývá, že ve Starém Plzenci má sídlo řada menších firem, které působí v oblasti informačních technologií. Nižší podíl pracovních míst lze konstatovat v případě odvětví zdravotní a sociální péče, to mj. plyne ze srovnání situace ve Starém Plzenci a hodnot za celý Plzeňský kraj.

Slabší pracovní funkce města se projevuje také na vyšší vyjízdce za prací. Nejvýznamnějším centrem vyjízdky za prací je Plzeň, kam denně vyjíždí 894 zaměstnanců, což je 76,2 % všech vyjíždějících. Druhým nejvýznamnějším cílem vyjízdky za prací je Praha, kam vyjíždí zhruba 40 pracovníků, což odpovídá 3,6 % vyjíždějících. Využití nabídky pracovního uplatnění v Praze možná souvisí s vyšší úrovní vzdělanosti obyvatel města a příznivou dopravní polohou. Obec Štáhlavy jako centrum dojízdky za prací je co do významu až na třetím místě s podílem 2,8 % vyjíždějících. Zajímavé jsou diference v charakteru vyjízdky za prací z jednotlivých částí města. Největší podíl vyjíždějících (55 %) vykazuje Malá Strana, kde je pracovní funkce minimální. Naopak nižší podíl vyjíždějících sledujeme v Sedlci, kde působí jeden z nejvýznamnějších průmyslových zaměstnavatelů ve městě (SERW).

Město Starý Plzenec je také centrem dojízdky za prací. Nejvíce jich denně do města přijíždí z Plzně (101 pracovníků, tj. 35,3 % dojíždějících). Dalšími centry dojízdky jsou Štáhlavy (29, tj. 10,1 %), Nezvěstice (16, tj. 5,6 %) a Blovice (14, tj. 4,9 %). Celkově slabší pracovní funkce města dokumentovaná zápornou bilancí vyjízdky a dojízdky za prací ve svém důsledku omezuje životaschopnost místních služeb, zejména obchodů.

4.2 Podnikatelská infrastruktura a vybavenost

Stávající plochy, které jsou ve městě využity pro výrobní funkce, jsou situovány v centru a možnost jejich dalšího plošného rozvoje je minimální. To může částečně limitovat rozvojové záměry nejvýznamnějších průmyslových podniků. Zároveň tato skutečnost může vést k potřebě zabývat se optimalizací využití průmyslových území na území města. V této souvislosti lze především zmínit areál společnosti PRONAP.

Potřeba nových ploch pro lokalizaci firem vychází z požadavku na posílení pracovní funkce města. Nově uvažované výrobní plochy, které navrhuje územní plán, jsou situovány při II/180 ve směru na Plzeň (Bezručova ulice). V tomto prostoru město vlastní podstatnou část pozemků. Zmíněná lokalita je pro město výhodná z hlediska dopravního napojení a nachází se ve větší vzdálenosti od centra. Zvolená poloha sice minimalizuje negativní dopady průmyslových aktivit vzhledem k obytným částem města, ale na druhé straně může znamenat zhoršení pohledové kvality ve směru město, vč. NKP Hůrka, a jen minimální pozitivní efekty na využívání a stabilitu služeb situovaných v centru města. Charakter využití této průmyslové plochy, pakliže by měl být nabízen k využití, by neměl být orientován na velké výrobní areály, ale spíše pro menší firmy, které zajistí větší rozmanitost pracovních míst a zmírní rizika spojená se závislostí na jednom velkém zaměstnavateli.

V zájmu města je přilákat a umístit více menších firem, to předpokládá dostupnost menších objektů, či ploch vhodných k podnikatelskému využití. Těch se prozatím ve městě mnoho nenachází. Pro tento účel by bylo vhodné zvážit případnou revitalizaci hospodářských areálů, které již nejsou využívány ke svému původnímu účelu. Příkladem takových areálů jsou např. bývalé uhelné sklady, prázdná administrativní budova Traťové strojní společnosti a.s. apod.

Pro podporu podnikání v oblasti služeb jsou vhodné prostory v centrální oblasti města. Nové možnosti může přinést regenerace Smetanovy ulice, kde se nachází řada městských objektů. Obchodní služby, které ve Starém Plzenci chybí, jsou například: prodejny zeleniny a domácích potřeb. Je otázkou jejich udržitelnost s ohledem na blízkost Plzně. V oblasti prodeje potravin je prioritou řešení umístění supermarketu, zvýšení kultury prodeje v menších provozovnách a zlepšení dostupnosti prodejen v okrajových částech s delší docházkovou vzdáleností od centra.

4.3 Cestovní ruch

Starý Plzenec a jeho okolí jsou rekreačně a turisticky nejatraktivnějším územím v nejbližším zázemí města Plzně. K nejzajímavějším místům patří areál NKP Hůrka a hrad Radyně. Městem prochází také přístupová komunikace k nedalekému zámku Kozel s atraktivním přírodním zázemím.

Turistické cíle ve Starém Plzenci jsou z Plzně, z dálnice D5 i silnic I/20 a I/19 či železniční trati Plzeň – České Budějovice velmi dobře dopravně dostupné. To platí i o síti pěších a cykloturistických tras, které respektují tradiční a přirozené směry pohybu turistů a navazují na síť regionálních tras i systém uvnitř města Plzně. Starým Plzencem prochází nadregionální cyklotrasa CT 31. V její trase je připravovaná cyklostezka podél Úslavy propojující Plzeň-Starý Plzenec-Štáhlavy (Kozel) s výhledem na propojení do Brd (CHKO od r. 2016).

Zájem návštěvníků je ve Starém Plzenci nejvíce soustředěn na areál hradu Radyně. Roční návštěvnost zůstává stabilní kolem 20 tis. návštěvníků/rok (viz tabulka 6). Z ní je také patrné, že u okolních významných památek v uplynulém období pošlo k poklesu návštěvnosti.

Tabulka 6: Návštěvnost památek

rok	2010	2011	2012	2013	2014
Hrad Radyně	18 746	20 119	17 191	18 249	19 495
Zámek Kozel	41 151	34 412	31 432	28 352	29 624
Zámek Nebílovy	11 556	8 801	6 203	4 312	7 014

Zdroj: Návštěvnost památek: NIPOS (<http://www.nipos-mk.cz/?cat=126>)

Na Radyni dlouhodobě chybí ucelená nabídka doplňkových služeb cestovního ruchu, jako jsou restaurace, informační centrum s víkendovým provozem, hrací prvky pro rodiny s dětmi a dostatečná kapacita parkovacích míst. Díky podpoře státního programu cestovního ruchu bude na Radyni od r. 2016 zprovozněno nové Centrum služeb pro turisty, které kromě informací poskytne návštěvníkům bezbariérové sociální zázemí.

Vrch Radyně zaznamenává vysokou koncentraci pěších i cyklistů, jejichž pohyb by bylo vhodné lépe usměrnit jasným vyznačením hlavních a vedlejších tras. Nedostatečné parkovací kapacity v blízkosti hradu se projevují při konání větších akcí.

Město je vlastníkem areálu hradu Radyně včetně rozsáhlého souvisejícího území s výjimkou objektu bývalé restaurace. Město usiluje o získání tohoto objektu do svého vlastnictví, což je předpokladem pro ucelené řešení hradu Radyně i jeho okolí. Součástí je dlouhodobá systematická rekonstrukce hradu jako takového.

Historicky nejcenějším prvkem je NKP Hůrka, která chrání pozůstatky slovanského hradu Stará Plzeň. Návštěvnost této památky není podrobně vyhodnocena, neboť vstup je volný a není nijak regulován. Vstupné je vybíráno pouze za návštěvu objektu rotundy, která má velmi omezenou otevírací dobu. Pro občany se sníženou schopností pohybu např. seniory je

návštěva areálu ztížena z důvodu chybějící kvalitní přístupové cesty NKP. Ačkoli je objekt rotundy ikonou spojenou s propagací celého Plzeňského kraje, marketingová podpora této památky je poměrně malá. Nedostatečná je prezentace památky včetně systému orientace návštěvníků.

V bezprostředním zázemí Hůrky na Malé Straně nejsou k dispozici doplňkové služby, např. občerstvení či sociální zázemí v době největšího zájmu turistů. Existuje idea vybudování návštěvnického centra v objektu bývalé základní školy. Většímu zájmu turistů by jistě napomohla lepší organizace a nabídka kapacit pro parkování, na kterou by navázala zřetelná nástupní trasa vedoucí k informačnímu centru a do areálu NKP.

Návštěvníci Starého Plzeňce mohou využít několik značených turistických cest, dvě cyklotrasy a dvě naučné stezky. Tzv. Staroplzenecká propojuje hlavní atraktivity města, tj. Hůrku a Radyni s dalšími lokalitami cennými z hlediska historického nebo přírodního (Andrejšky, Černá stráž, Starý rybník). Naučná stezka Stará Plzeň a kupci provádí návštěvníky prostorem Hůrky s důrazem na historii.

Vodní nádrž využívaná jako koupaliště v centru města neodpovídá současným požadavkům a její další provoz vyžaduje obnovu. Alternativou rekonstrukce je vybudování tzv. přírodního koupacího biotopu, který by nabídl atraktivní podmínky koupání s relativně nízkými provozními náklady.

Důvodem pro návštěvu Starého Plzeňce jsou také kulturní a společenské akce, kterých je pořádáno ročně několik desítek. Mezi nejnavštěvovanější patří koncerty, masopustní průvod, zahájení turistické sezóny na Radyni, Májové slavnosti, Noc kostelů, Keltský den na hradu Radyně, sportovní akce, výstavy, Plzenecká pouť a řada dalších.

Zájem části turistů se ve Starém Plzeňci soustředí také na produkty společnosti Bohemia Sekt. Nabídku cílů návštěvy Starého Plzeňce doplňují Hasičské muzeum v Sedlci, Plzenecká železnice, nebo Jezdecký oddíl Radouš Starý Plzenec apod.

Vybavenost ubytovacími a stravovacími zařízeními se zdá být vzhledem k atraktivitě města nedostatečná, je však limitovaná konkurencí Plzně.

Koordinaci aktivit v oblasti cestovního ruchu a především turistické propagace zajišťuje K-Centrum Starý Plzenec – informační centrum, které sídlí ve Smetanově ulici spolu se Staroplzeneckou galerií. Město průběžně inovuje své tištěné i elektronické propagační materiály a pravidelně se prezentuje na regionálních veletrzích cestovního ruchu. Aktuálně se připravuje návrh nových propagačních tiskovin, pohledová mapa a filmový spot o městě.

Potenciál pro marketingové aktivity spočívá také v rozvíjení vazeb s městem Plzeň. Prozatím nevyužitý potenciál pro marketingovou podporu cestovního ruchu se zdá být ve využití historických tradic, zejména vazeb na Bavorsko. Kooperace se zahraničním městem by mohla být výhodná zejména při rozvoji přeshraniční spolupráce a využívání fondů EU pro propagaci, obnovu památek a rozvoj infrastruktury cestovního ruchu. Zajímavou příležitostí pro rozvoj přeshraniční spolupráce v roce 2016 je výročí 700 let od narození Karla IV. V této souvislosti je plánováno vytvoření kulturního produktu hradů Radyně a Kašperk s partnery v Bavorsku.

4.4 Hospodaření města

Město Starý Plzenec je vlastníkem rozsáhlého nemovitého majetku. Výhodou města je, že městský majetek se v řadě případů nachází v místech, která jsou z funkčního hlediska exponovaná a z urbanistického hlediska je potřebná jejich úprava, přestavba či regenerace. Město tak může snadněji prosadit změny v těchto lokalitách a zároveň prosadit vlastní představu o jejich funkčním a estetickém uspořádání. Jako příklady lze uvést podstatnou část zástavby v ulici Smetanova, centrální prostory v Sedlci, areál hradu Radyně, areál NKP Hůrka, území zvažované pro rozvoj výrobních aktivit v Beručově ulici, areály sportovišť apod.

Město by mělo usilovat o konsolidaci majetku v exponovaných lokalitách pro uvedený účel. Jako příklad může sloužit prostor Nádražní ulice (v současné době ve vlastnictví ČD, a.s.).

Vývoj struktury majetku města v relativním vyjádření jeho finanční hodnoty na obyvatele znázorňuje následující graf 15. Nárůst hodnoty majetku je pravděpodobně dán realizací rozsáhlých vodohospodářských investic. Za pozornost však stojí pokles evidované hodnoty pozemků, který by v ideálním případě s ohledem na výše uvedené měl mít opačnou tendenci.

Pozitivní skutečností je, že město celkově svůj majetek zhodnocuje s využitím externích dotačních zdrojů (viz tabulka 7).

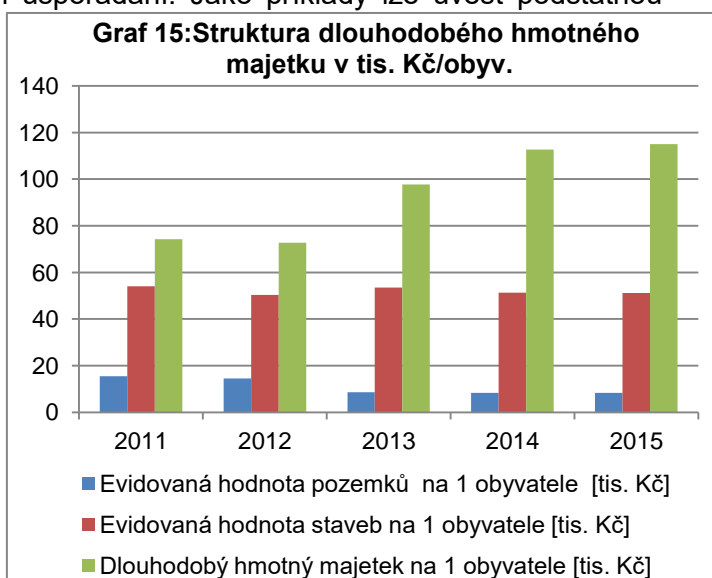
Tabulka 7: Přehled využití externích finančních zdrojů městem Starý Plzenec (příklady)

Název projektu	Finanční zdroj – dotační program	Celková dotace v mil. Kč
Kanalizace Malá Strana, Sedlec a rozšíření ČOV Starý Plzenec	OP ŽP	193
Rozšíření vodovodní sítě v Sedlci	OP ŽP	4,1
B.j. 18, Starý Plzenec, rekonstrukce býv. hotelu "Sedlec"	Výstavba nájemních bytů a technické infrastruktury ve vlastnictví obcí	5,7
Půdní vestavba a rekonstrukce školní jídelny ve Starém Plzenci, Masarykovo nám. 54	Podpora rozvoje a obnovy mat. tech. základny regionálního školství	13,4
Město Starý Plzenec - půdní vestavba učeben ZUŠ	Podpora rozvoje a obnovy mat. tech. základny regionálního školství	4,6
Příjezdová komunikace a parkoviště u hradu Radyně	PHARE 2003 -část II	5,4
Protipovodňová opatření a úprava území v okolí mostu přes řeku Úslavu	Podpora rozvoje hospodářsky slabých a strukturálně postižených regionů po povodni 2002	4,0

Nejvýznamnějším projektem z poslední doby je realizace investic do vodohospodářské infrastruktury, která byla významně podpořena z evropských strukturálních fondů.

Část příjmů města je generována z pronájmu hmotného majetku. V této oblasti se zdá být relativně nízká hodnota nájemného účtovaného v městských bytech (cca 40 Kč/m²).

Minimálně v části městského majetku by bylo vhodné provést revizi a aktualizaci parametrů jeho ekonomického využívání. Na druhé straně město Starý Plzenec dokáže velmi dobře ekonomicky využívat svých dalších aktiv, jakým jsou například městské lesy.



5 Doprava

5.1 Silniční doprava

5.1.1 Širší vztahy a dopravní zatížení

Z hlediska širších dopravních vztahů má Starý Plzenec výbornou polohu. Nachází se v bezprostředním sousedství krajského města Plzně, se kterým ho propojují 2 silnice (II/180 do Černice a III/18020 do Koterova). Po severozápadním okraji území města prochází dálnice D5 Praha – Rozvadov. Dálniční křižovatka Plzeň-Černice je z centra Starého Plzně vzdálena pouze 3 km.

Vlastním zastavěným územím města neprochází žádný dálkový tah, který by přinášel zásadní problémy s tranzitní dopravou (vše viz mapa 5 v příloze). Přesto je centrum města relativně silně zatížené automobilovou dopravou. Hlavní příčinou je vedení všech silnic v historické stopě s výrazně radiálním uspořádáním (kromě silnice od Tymákova všechny ostatní směřují přímo na náměstí).

O dopravním zatížení komunikací je k dispozici poměrně málo dostupných informací. Celostátní sčítání dopravy v roce 2010 na území Starého Plzně proběhlo kromě dálnice D5 pouze na třech profilech (viz tabulka 8 a mapa 6 v příloze).

Tabulka 8: Intenzity dopravy – porovnání celostátního sčítání dopravy 2005 a 2010

Silnice	Úsek	SV [voz/24 h]		Změna [%]	TV [voz/24 h]		Podíl TV [%]	
		2005	2010		2005	2010	2005	2010
D5	Ejповice – Plzeň Černice	12720	21770	+71	5570	6 804	44	31
II/180	I/26 – Starý Plzenec	3637	4095	+13	465	552	13	13
II/180	Starý Plzenec – I/20 (Štěnovická)	844	---	-100	187	---	22	---
III/18021	Starý Plzenec – Černice	4044	4694	+16	554	512	14	11
III/18026	Starý Plzenec – Losiná	818	931	+14	148	123	18	13

Zdroj: Celostátní sčítání dopravy 2005, 2010 (Ředitelství silnic a dálnic ČR)

SV = všechna motorová vozidla; TV = těžká vozidla

Poznámka: Při CSD 2005 byly nákladní soupravy vyhodnocovány jako 2 vozidla. Hodnoty v této tabulce pro rok 2005 byly přepočítány tak, aby byly srovnatelné s výsledky CSD 2010 (tj. souprava započtena jako 1 vozidlo).

Informace o směrech chybí úplně. Pro podrobnější analýzu a pro koncepční návrh dopravního řešení by bylo třeba provést směrový dopravní průzkum, který by odpověděl na otázky:

- Jak zatížené jsou silnice Starý Plzenec – Šťáhlavy a Sedlec – Tymákov?
- Jak velký podíl tvoří tranzitní doprava (zejména ve směru Plzeň – Šťáhlavy)?

5.1.2 Dopravně technický a stavební stav komunikací

Silnice II. a III. třídy, zejména mimo zastavěné území, mají nedostatečnou šířku ve vztahu k intenzitě dopravy. Např. šířka silně zatížené silnice II/180 Černice – Starý Plzenec neodpovídá ani kategorii S 7,5, což je minimální normová šířka pro silnice II. třídy.

Na silniční síti se dále nachází větší množství bodových dopravních závad, např.:

- úzký podjezd pod tratí Bezručova – Žižkova,

- malá vzdálenost křižovatek Bezručova x Štěnovická a Bezručova x Jungmannova (tato dopravní záhada je aktuálně vyřešena za cenu jednosměrného provozu na Štěnovické ulici),
- na silnici III/18026 Starý Plzenec – Losiná není rozhled pro odbočení vlevo od Plzně do Štáhlav, a pro směr od Losíny na Radyni,
- neuspořádaný profil silnice III/18022 (Smetanova ulice) v úseku u čerpací stanice a areálu Kanalizace a vodovody a.s.,
- neuspořádaný profil silnice III/18023 v Sedlci u restaurace v kombinaci s nedostatečným rozhledem v zatáčce.

Nevhodné je dále napojení některých místních nebo účelových komunikací na silnice (nevhodný úhel připojení, špatné rozhledové poměry, rozlehlá neusměrněná plocha připojení), např. Žižkova x Luční nebo Havlíčkova x Raisova.

Část silnic vykazuje zhoršený stavební stav (nerovnosti vozovky, výtluky).

Na místních komunikacích je zřejmá dlouhodobá zanedbanost dopravně technického a stavebního stavu, přičemž město disponuje jen omezenými prostředky na jeho zlepšení.

Velká část místních komunikací má pozemek s limitní šířkou 8 m, v jednotlivých případech i menší, což způsobuje:

- omezení při volbě šířkového uspořádání komunikace (klasické městské uspořádání s obousměrnou vozovkou a oboustranným chodníkem se do této šířky nevejde),
- omezené podmínky rozhledu v křižovatkách (zejména při jiném než kolmém napojení),
- nedostatek místa pro uliční zeleň nebo parkování.

Extrémní případ je Palackého ulice se silným provozem (mj. příjezd k mateřské škole) a chaotickým parkováním v obytné zóně.

V některých případech nejsou pozemky místních komunikací majetkově vypořádané.

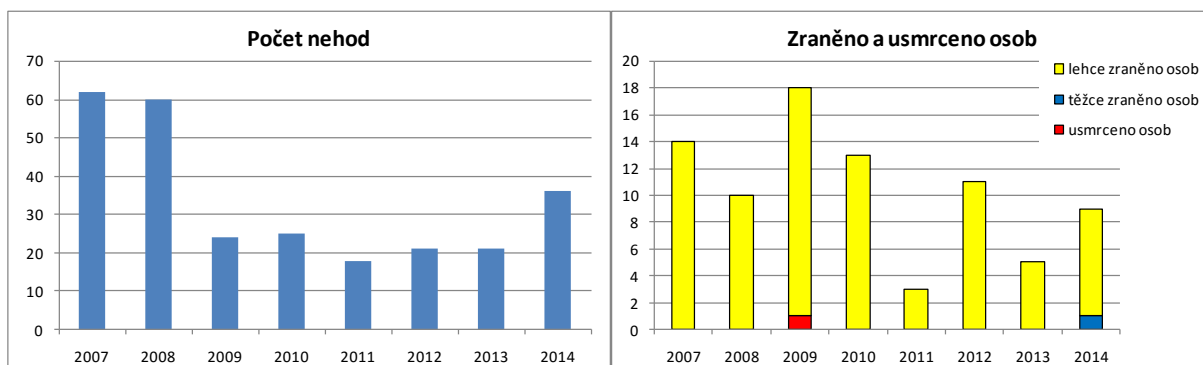
Jižně od železniční trati je rozsáhlá oblast zástavby s komunikacemi stejné funkční úrovně (s výjimkou Radyňské ulice). Vzhledem k rozloze této oblasti již dochází k přirozené diferenciaci v užívání některých komunikací (např. Jungmannova ulice), aniž by tomu odpovídal jejich dopravně technický stav (pohyb chodců, přednosti v jízdě atd.). Tato skutečnost může postupně vést ke snížení bezpečnosti silničního provozu.

Poměrně velký podíl komunikací je ve špatném až nevyhovujícím stavením stavu. Je patrná snaha města řešit nevyhovující stavební stav pomocí jednoduchých a levných oprav, což umožňuje rychle opravit více úseků, ale otázkou je životnost těchto opatření.

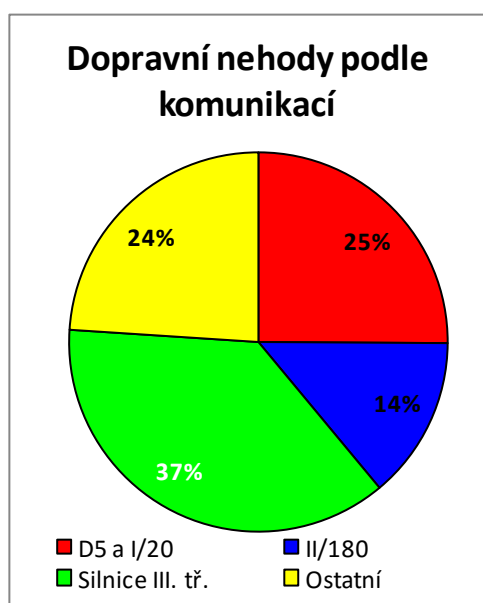
5.1.3 Dopravní nehody

Ze záznamů o dopravních nehodách šetřených Policií ČR byl vyhodnocen vývoj dopravní nehodovosti v letech 2007 až 2014. Je třeba upozornit, že statistika celkového počtu dopravních nehod (viz tabulka a obrázek vlevo) je ovlivněna změnou zákonných podmínek pro hlášení dopravních nehod, které nabylo účinnosti od 1. 1. 2009. Pro vývoj dopravní nehodovosti v celém sledovaném období proto má větší vypovídací schopnost informace o počtech zraněných a usmrcených osob při dopravních nehodách (viz obrázky 1 a 2 a tabulky P16 a P17 v příloze). Data zahrnují i nehody na dálnici D5 a silnici I/20.

Obrázek 1: Vývoj celkového počtu evidovaných dopravních nehod a počtu zraněných a usmrcených osob při dopravních nehodách za období 2007 – 2014.



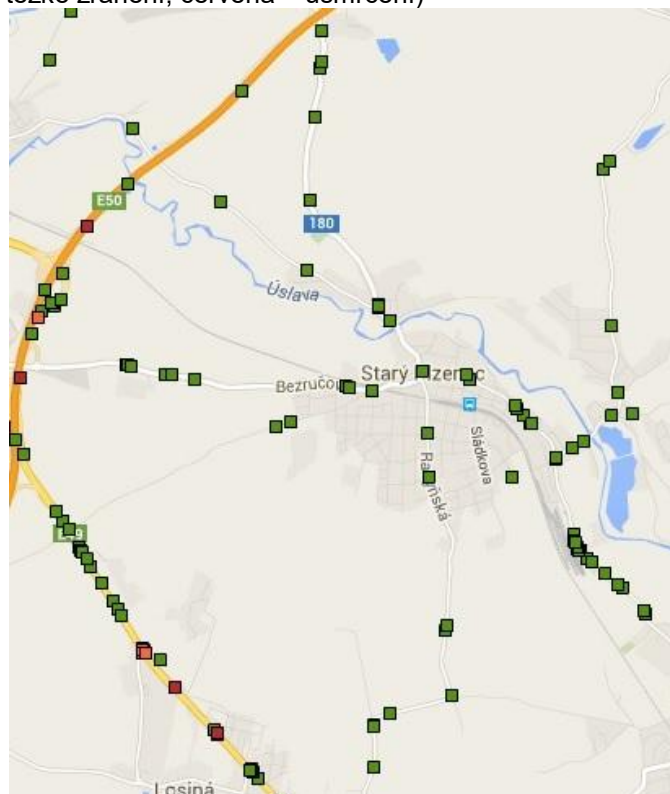
Obrázek 2: Rozdělení dopravních nehod v letech 2007 – 2014 podle komunikací



Stav dopravní nehodovosti na území města a zejména jejich následků nečiní zásadní problém. Od změny pravidel pro hlášení dopravních nehod (2009) je v průměru evidováno 24 nehod za rok. Tento příznivý stav byl narušen v roce 2014 (36 nehod) a také v roce 2015 (32 nehod do konce listopadu).

Jediné místo s častěji se opakujícími nehodami je zatáčka na hranici Starého Plzně a Štáhlav na silnici III/18022 (viz obrázek 3).

Obrázek3: Situace rozmístění dopravních nehod za období 2007 – 2013 (Legenda: šedá – nehoda bez osobních následků, zelená lehké zranění, oranžová – těžké zranění, červená – usmrcení)



5.1.4 Doprava v klidu

Celková bilance parkovacích a odstavných míst ve Starém Plzenci je relativně dobrá. Zejména v centru města nejsou s výjimkou některých lokalit (Palackého ulice) s parkováním problémy. Tato skutečnost se ale může podstatně změnit v případě zastavení dosud volných pozemků, jednak proto, že se zvýší požadavky na počet parkovacích míst, a současně tím, že některé volné plochy dočasně užívané pro parkování zaniknou.

Již v současné době se ale problémy s nedostatkem parkovacích míst projevují ve více lokalitách v různých částech města, zejména:

- u firmy SERW v Sedlci,
- u školy v Sedlci,
- na Malé Straně (Raisova – Hradiště Plzeňského),
- u bytových domů (Hálkova – Dr. Beneše – 28. října – Boženy Němcové).

Nárazově problémy s parkováním vznikají i na dalších místech, zejména na Radyni a u hřbitova. Potenciálně lze problém s parkováním očekávat také u fotbalového hřiště, poté, kdy již nebude možné parkovat na ploše stávajícího škvárového hřiště.

Jako jistý problém je vnímáno parkování nákladních automobilů téměř v centru města v Nádražní ulici.

5.2 Nemotoristická doprava

5.2.1 Cyklistická doprava

V současné době na území Starého Plzeňska speciální infrastruktura pro cyklisty neexistuje. Cyklisté využívají běžné stávající komunikace. Vyhovující podmínky pro provoz cyklistů jsou na méně zatížených místních komunikacích a zejména na lesních a polních cestách. Tyto komunikace ale netvoří souvislou síť a v některých směrech cyklisté nemají možnost vyhnout se frekventovaným a pro ně rizikovým úsekům.

V současné době město připravuje realizaci cyklotrasy údolím řeky Úslavy z Koterova do Starého Plzeňska s předpokladem dalšího pokračování přes Sedlec, Štáhlavy, Nezvěstice a Spálené Poříčí až do nově vzniklé CHKO Brdy.

5.2.2 Pěší doprava

Vzhledem k velikosti města má pěší doprava ve Starém Plzenci nezanedbatelný význam. Podmínky pro chodce ale nejsou dobré.

Chodníky nejsou důsledně zřízeny ani u všech průjezdních úseků silnic, zejména v okrajových částech města (Radyňská, Herejkova, atd.). I v úsecích s oboustrannou zástavbou jsou běžné chodníky jen po jedné straně (Bezručova, Sedlec, atd.). Chodníky chybí na velké části místních komunikací.

Chybí bezpečná místa pro přecházení silnic a hlavních místních komunikací, a to i na místech se silnějším pohybem chodců, zejména:

- na některých křižích významných pěších tras, např. přes Smetanovu ul. u čerpací stanice (cesta od lávky ze Sedlce), nebo přes Žižkovu ulici „U Pumpiček“,
- u autobusových zastávek (Bezručova, Smetanova v Sedlci, atd.),
- na dalších místech s častějším pohybem chodců (např. u školy v Sedlci).

Podmínky pro bezpečné přecházení přes silnice zhoršuje také skutečnost, že nejsou provedena opatření k důslednému snížení rychlosti vozidel v zastavěném území (tzv. vjezdová opatření).

Prostupnost města pro chodce komplikují některé nepřekonatelné překážky, zejména řeka Úslava a železniční trať Plzeň – České Budějovice.

Problematické je také propojení se sousedními obcemi Štáhlavy a Plzeň-Černice. Pohyb chodců po silnici je nebezpečný z důvodu její nedostatečné šířky a silného provozu. Trasa mimo silnici do Štáhlav je dlouhá a s velkým převýšením. Trasa mimo silnici do Černic je problematická za tmy a špatného počasí. Nepoužitelná je pro cíle podél silnice (zahradky, Pražákova cihelna, Ostrá hůrka).

5.3 Veřejná doprava

5.3.1 Železniční doprava

Železniční stanice na trati Plzeň – České Budějovice se nachází ve výborné poloze téměř v centru města (viz mapa 7 v příloze). Není ale zajištěn vhodný přístup z území obytné zástavby jižně od trati. Oficiální přístup je možný s velkou zacházkou přes železniční přejezd v Radyňské ulici, což většina cestujících řeší nebezpečným a nelegálním přecházením přes koleje přímo v prostoru nádraží.

Součástí železniční stanice je relativně velká, aktuálně nevyužívaná plocha nákladového obvodu, která by potenciálně mohla být využita pro zřízení parkoviště, případně přestupní autobusové zastávky bezprostředně u staniční budovy.

V železniční stanici nezastavují rychlíky. Spojení ve směru na České Budějovice je možné s přestupem v Plzni.

Naopak výborné spojení je zajišťováno v příměstské osobní dopravě, jak z hlediska počtu spojů, tak rychlosti spojení. V úseku Plzeň – Blovice jezdí v pracovní dny 23 párů osobních vlaků, což během dne představuje 3 vlaky za 2 hodiny v každém směru. Jízdní doba do Plzně na hlavní nádraží činí 12 minut, do Blovic 15 minut.

5.3.2 Autobusová doprava

Autobusové zastávky rovnoměrně pokrývají celé zastavěné území města (viz mapa 7 v příloze). Dostupnost zastávek je vesměs do 500 m, pouze lokalita fotbalového hřiště a přilehlé nově vznikající zástavby má docházkovou vzdálenost mírně delší.

Autobusové zastávky v části Sedlce na pravém břehu Úslavy ale obsluhuje pouze omezený počet spojů. Dostupnost zastávky Starý Plzenec, Sedlec, rozc. na levém břehu Úslavy, kde zastavuje větší počet spojů, je od zástavby v pravobřežní části Sedlce v rozmezí 600 – 1 800 m.

Technický stav a vybavení zastávek se hodně liší. Část zastávek je nově upravených, s bezbariérovým přístupem a zvýšeným nástupištěm, vybavené jsou přístřeškem s lavičkou. Naopak některé zastávky jsou v nevyhovujícím stavu. Zejména zastávka Starý Plzenec, Sedlec, rozc. nemá dostatečný prostor pro cestující a autobus v zastávce brání rozhledu v křižovatce. Dále např. na zastávky Starý Plzenec, Bezručova a Starý Plzenec, u kravína není zajištěn bezpečný přístup pro cestující, a zastávky nejsou vybaveny funkčním přístřeškem.

U některých zastávek (zejména na zastávce Starý Plzenec, žel. st.) může mít cestující neznalý místních poměrů problém zorientovat se, ze kterého stanoviště odjíždí jeho spoj.

Kvalitní autobusové spojení je zajištěno mezi Starým Plzencem a Plzní, kde jezdí jednak příměstské autobusy z více směrů do Plzně a zpět a také spoje plzeňské MHD. Příměstských spojů je v současné době provozováno 14 párů v pracovní den a kromě centra Starého Plzeňce obsluhují Sedlec, Bezručovu ulici a Hůrku. Spojů MHD jezdí v pracovní den 12 párů a kromě centra zajiždějí do vilové čtvrti a na Malou Stranu.

Návaznost mezi autobusovými spoji a vlaky není zajištěna.

6 Technická infrastruktura

6.1 Zásobování pitnou vodou

Starý Plzenec je zásobován pitnou vodou z úpravny Homolka využívající vodu z Úhlavy. Do města je přiváděna voda skupinovým vodovodem Plzeň – Starý Plzenec – Blovice. Pro zásobování města (Starý Plzenec, Malá Strana, zčásti Sedlec) i Šťáhlav slouží vodojem v Andrejškách.

Vodovodní řady v zástavbě vlastní města Starý Plzenec, provozuje ho Veolia, a.s. V době zhotovení analyticky části Programu se jednalo o výběru nového provozovatele.

Kapacita systému zásobování vodou je dostatečná a dlouhodobě schopná pokrývat nároky města stávající velikosti dostačující, nepokrývá ovšem rozvojové záměry. Pro budoucnost je nezbytné realizovat vodárenský soubor Ostrá hůrka nebo řešit nové doplňkové zdroje.

6.2 Likvidace odpadních vod

Kanalizační síť pokrývá téměř celé území města, v roce 2014 byla rozšířena na Malou Stranu a do Sedlece. Odpadní vody jsou sváděny na centrální ČOV, která byla rekonstruována na kapacitu 8000 EO, což pokrývá dlouhodobé rozvojové záměry města.

Stejně jako vodovodní síť je kanalizace a ČOV ve vlastnictví města, provozovatelem je Veolia.

6.3 Elektrická energie

Zásobování města elektrickou energií nevykazuje žádné problémy. Je prováděno rozvodem VN 22 kV prostřednictvím čtyřiceti pěti distribučních stanic. V zastavěném území jsou vedení vysokého napětí a nízkého napětí ukládány pod zem.

V souvislosti s rozvojem energetické sítě na celorepublikové úrovni je území města dotčeno plánovaným koridorem vedení 400 kV z rozvodny Chrást do rozvodny Přeštice vymezeným na úrovni Politiky územního rozvoje ČR v aktuální podobě. Dotčení území koridorem znamená poměrně významné rozvojové omezení, neboť v rámci koridoru nebude možné realizovat žádné stavby a opatření, které by v budoucnu bránily umístění vedení velmi vysokého napětí.

6.4 Zemní plyn

Území města je zásobeno zemním plynem s dostatečnou kapacitou umožňující pokrytí rozvojových ploch. Zásobování plynem je provedeno z vysokotlakého plynovodu, ke snížení tlaku jsou využívány 3 regulační stanice. Rozvody k odběratelům jsou provedeny jaké nízkotlaké (starší) a středotlaké. O napojení na plyn klesá zájem s ohledem na cenu plynu.

6.5 Ochrana před důsledky povodní

Po roce 2002, kdy bylo město dotčeno záplavou z řeky Úslavy a z Tymákovského potoka, byl zhotoven projekt protipovodňové ochrany. Zrealizován byl jen zčásti. Zásadním opatřením jsou úpravy na Tymákovském potoce směřující k optimalizaci průtoku.

Podstatným úkolem je ochrana území před důsledky bleskových povodní a splavu zeminy z polí, neboť díky svažitému terénu je riziko takových událostí poměrně velké. V územním plánu jsou proto navrženy plochy pro protierozní opatření jako jsou průlehy, zatravněné pásy apod.

V souvislosti s celkovým narušením vodního režimu projevujícím se suchy s občasnými mimořádnými srážkami, je potřebné řešit celkovou péči o krajinu, retenci vody v krajině i v zastavěných územích a vsakování dešťových vod v zastavěných územích.

6.6 Odpadové hospodářství

Nakládání s odpady ve městě probíhá na základě plánu a je funkční. Zajišťuje ho firma AVE CZ. Pro sběr znovu využitelných složek komunálního odpadu slouží sběrná místa s nádobami na separovaný odpad

Pro sběr velkoobjemového a nebezpečného odpadu stejně jako pro sběr využitelných složek odpadů včetně bioodpadu slouží sběrný dvůr. Původní sběrný dvůr v Husově ulici byl provizorní a z hlediska urbanistické struktury města nevodně lokalizovaný. Od 1. 2. 2016 je nový sběrný dvůr umístěn v průmyslové zóně v Nepomucké ulici (plochy bývalých uhelných skladů. Za problematické lze považovat jeho dopravní napojení, které vede zčásti přes rezidenční zóny.

7 Životní prostředí

7.1 Příroda a krajina

Krajinu na území města lze označit jako velmi atraktivní a významně ovlivňující urbánní charakter celého území. Výjimku tvoří severozápadní okraj území města dotčený dálnicí D5.

Z hlediska krajinného rázu jsou důležitým prvkem údolní niva Úslavy a Tymákovský potok. Tyto toky a jejich údolí prostupují zastavěným územím a nahrazují nedostatečné plochy zeleně v zastavěném území. Niva Úslavy je potenciálním územím pro přírodní krajinný park. Vodní toky a jejich údolí jsou využívány pro krátkodobou rekreaci, zejména pro cyklistiku, procházky, omezeně pro koupání.

Další podstatným prvkem krajiny města jsou Sedlecké rybníky, které jsou využívány jako rybochovné a zároveň pro vodní sporty (kanoistika).

Město Starý Plzenec je spojeno s krajinnou dominantou Radyně se zříceninou hradu, který představuje nadregionální atraktivitu.

Další krajinné dominanty představují návrší na Kocandě, návrší Hůrka se stopami původního hradiště a rotundou sv. Petra a Pavla a vrcholy situované mimo území města – Stradiště, Sedlecká skála a Maršál.

Specifickým rysem krajiny jsou skalní výchozy Ostrá hůrka, Andrejšky a Radoušova vyhlídka.

Nejcennější části přírody jsou chráněny formou maloplošných chráněných území. Ve městě se nacházejí dvě přírodní památky Andrejšky a Černá stráň. Andrejšky jsou chráněny jako

významný doklad geologického vývoje – vypreparované bulžnickové skály. Rovněž Černá stráň je chráněna z geologických důvodů – jde o významné paleontologické naleziště.

7.2 Ovzduší a hluk

Na kvalitu ovzduší i na úroveň hlukové zátěže má vliv provoz na silnici II/180 vedoucí centrem města, provoz po D5 a provoz na železnici.

Dalším faktorem ovlivňujícím kvalitu prostředí jsou lokální topeniště. Díky postupnému navracení ke klasickým fosilním palivům se zvyšuje zátěž ovzduší polétavým prachem (PM10) a polyaromatickými uhlovodíky. K nepříznivému stavu napomáhá i výskyt inverzních situací, který je podmíněn údolní polohou města.

Podle údajů českého hydrometeorologického ústavu dochází ve městě k dlouhodobému překračování imisních limitů benzo(a)pyrenu, jehož zdrojem je zejména doprava. Údaje o znečištění benzo(a)pyrenem jsou modelovány.

Hluková zátěž nebyla podrobně analyzována.

7.3 Ochrana vod

Kvalita vod v Úslavě je dobrá, bez závažných výkyvů. Lze uvažovat s využitím řeky pro koupání.

Současné koupaliště ve městě má omezenou kapacitu. Existuje záměr města přestavět koupaliště na přírodní koupací plochu („biotop“). Je otázkou, zda bude možné koupací plochu přírodního charakteru realizovat na pozemcích koupaliště nebo zda by bylo vhodné vyhledat jinou plochu v nivě Úslavy.

Přílohy

Seznam příloh:

- Tabulka P1: Populační vývoj obcí a jejich částí (1991-2011)
- Tabulka P2: Struktura obyvatel v roce 2011
- Tabulka P3: Struktura domácností v roce 2011
- Grafy P4: Struktura dokončených bytů v 2002-2014
- Tabulka P5: Domy, byty a jejich vybavenost v roce 2011
- Tabulka P6: Celkem žáci základních škol ve Starém Plzenci podle místa bydliště
- Tabulka P7: Žáci ZŠ bydlicí ve Starém Plzenci podle navštěvované ZŠ
- Tabulka P8: Žáci ZŠ Starý Plzenec podle místa bydliště žáků
- Tabulka P9: Žáci ZŠ Sedlec podle místa bydliště žáků
- Tabulka P10: Přehled organizací aktivních v sociální oblasti ve Starém Plzenci
- Tabulka P11: Základní přehled aktivních spolků a uskupení ve Starém Plzenci
- Tabulka P12: Přehled prostor a míst pro setkávání a kulturně-společenské akce ve Starém Plzenci
- Tabulka P13: Přehled venkovních míst s využitím pro sport ve Starém Plzenci
- Tabulka P14: Významné atraktivity ve Starém Plzenci a okolí
- Tabulka P15: Další zajímavá historická, společenská a přírodní místa ve Starém Plzenci a okolí
- Tabulka P16: Počty dopravních nehod, zraněných a usmrcených osob v letech 2007 – 2014
- Tabulka P17: Počty dopravních nehod v letech 2007 – 2014 podle kategorie a třídy komunikací
- Mapa 1: Správní působnost MÚ Starý Plzenec
- Mapa 2: Vymezení zájmového a konkurenčního území města Starý Plzenec
- Mapa 3: Starý Plzenec – základní sídelní jednotky
- Mapa 4: Starý Plzenec – území k řešení
- Mapa 5: Starý Plzenec – silniční síť
- Mapa 6: Starý Plzenec – zatížení silniční sítě
- Mapa 7: Starý Plzenec – dostupnost veřejné dopravy

Tabulka P1: Populační vývoj obcí a jejich částí (1991-2011)

NÁZEV OBCE název části obce	Počet obyvatel			Vývojové indexy		
	1991	2001	2011	IN01/91	IN11/01	IN11/91
STARÝ PLZENEC	4 054	4 243	4 952	104,7	116,7	122,2
Sedlec	563	583	759	103,6	130,2	134,8
Starý Plzenec	3 491	3 660	4 193	104,8	114,6	120,1
ŠTÁHLAVY	2 202	2 165	2 365	98,3	109,2	107,4
Štáhlavice	401	389	492	97,0	126,5	122,7
Štáhlavy	1 801	1 776	1 873	98,6	105,5	104,0
DOBŘANY	5 624	5 666	6 769	100,7	119,5	120,4
Dobřany	5 298	5 353	6 319	101,0	118,0	119,3
Šlovice	262	251	347	95,8	138,2	132,4
Vodní Újezd	64	62	103	96,9	166,1	160,9
TŘEMOŠNÁ	4 646	4 624	4 878	99,5	105,5	105,0
Třemošná	4 231	4 170	4 163	98,6	99,8	98,4
Záluží	415	454	715	109,4	157,5	172,3

IN01/91 = počet obyvatel v roce 2001 na 100 obyvatel v roce 1991

IN11/01 = počet obyvatel v roce 2011 na 100 obyvatel v roce 2001

IN11/91 = počet obyvatel v roce 2011 na 100 obyvatel v roce 1991

Zdroj dat: ČSÚ - Sčítání lidu, domů a bytů

Tabulka P2: Struktura obyvatel v roce 2011

Ukazatele	SO POÚ Starý Plzenec	město Starý Plzenec	město Dobřany	město Třemošná	obec Štáhlavy	Plzeňský kraj
Počet mužů na 1000 žen	988,2	968,2	1010,4	980,5	1033,5	978,7
Podíl narozených v obci obvyklého bydliště (%)	40,6	40,1	36,5	43,3	42,9	44,9
Podíl obyvatel bydlících v bytech (%)	97,3	97,6	89,7	98,5	96,2	96,6
Podíl obyvatel bydlících v zařízeních (%)	0,1	0,1	9,6	0,2	0,0	2,0
Podíl obyvatel bydlících mimo byty a zařízení (%)	2,6	2,3	0,7	1,2	3,8	1,3
Počet obyvatel bydlících mimo byty a zařízení	342	115	46	59	90	7668
Podíl cizinců	1,9	1,5	2,6	2,1	1,4	5,4
Podíl obyvatel ve věku 0 - 14 (%)	15,3	14,9	14,9	14,9	14,8	13,9
Podíl obyvatel ve věku 15 - 64 (%)	68,7	69,0	70,6	69,0	66,7	69,5
Podíl obyvatel ve věku 65 a více (%)	15,9	16,0	14,2	15,8	18,0	16,3
Index stáří	103,8	107,6	95,4	106,0	121,4	116,7
Průměrný věk obyvatel - celkem	40,9	41,2	40,5	41,4	42,9	41,5
Průměrný věk - muži	40,1	40,3	39,2	40,3	40,5	40,5
Průměrný věk - ženy	41,8	42,1	41,7	42,4	45,3	42,4
Podíl obyvatel se základním vzděláním (%)	15,5	15,3	19,9	17,3	13,8	19,2
Podíl obyvatel se středním vzděláním bez maturity (%)	34,8	30,7	38,0	36,7	37,7	36,7
Podíl obyvatel s úplným středním vzděláním (%)	31,8	33,3	27,9	29,6	29,8	28,8
Podíl obyvatel s vysokoškolským vzděláním (%)	13,8	16,6	8,6	12,5	14,2	11,0
Podíl obyvatel minimálně s maturitou (%)	49,5	53,8	41,5	45,7	48,3	43,7
Index vzdělanosti = podíl s maturitou + 3 x podíl s VŠ	77,1	87,1	58,7	70,6	76,6	65,7

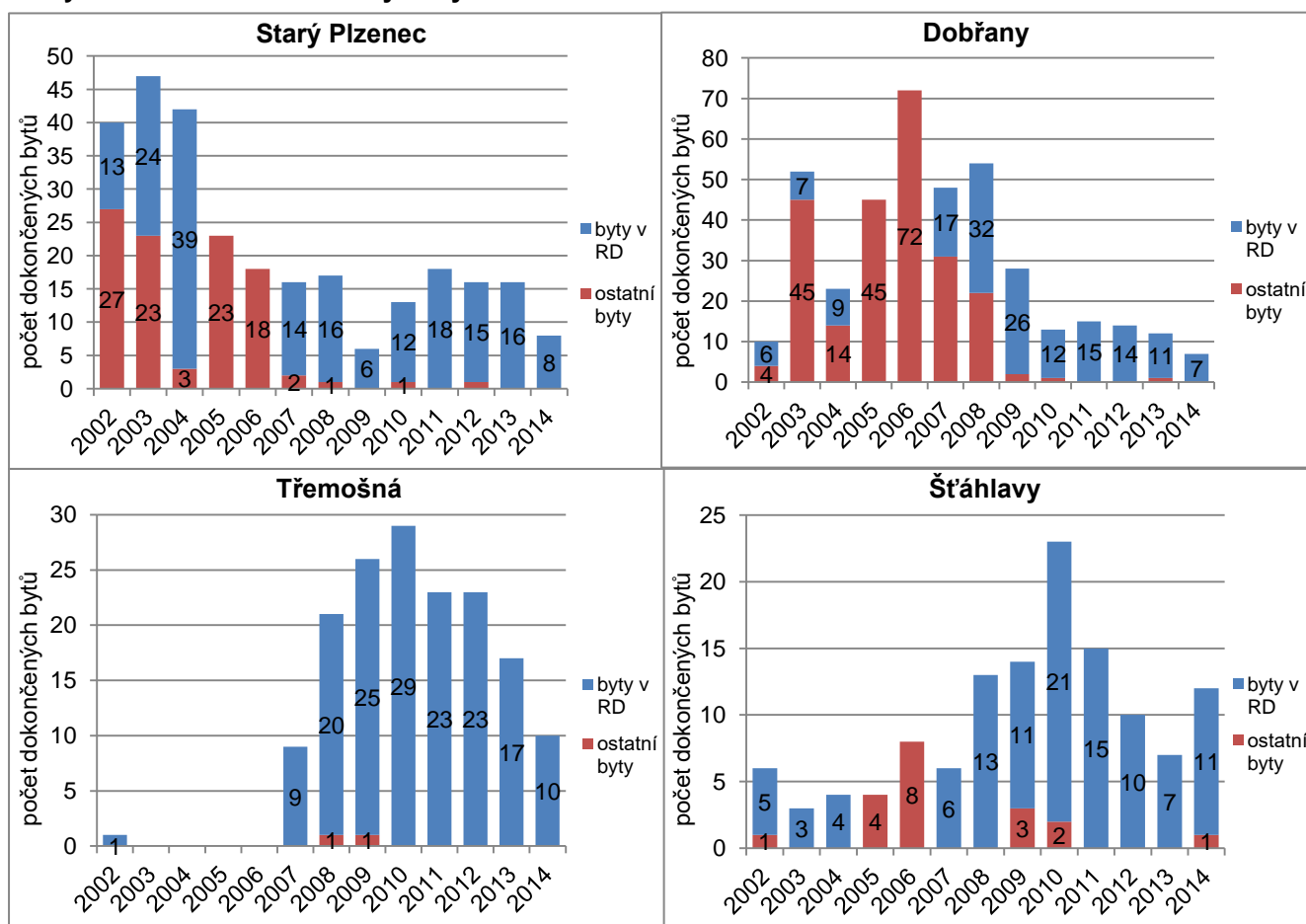
Zdroj dat: ČSÚ - SLDB 2011

Tabulka P3: Struktura domácností v roce 2011

Ukazatele	SO POU Starý Plzeňec	Město Starý Plzeňec	Město Dobřany	Obec Štáhlavy	Město Třebošná	Plzeňský kraj
Domácnosti jednotlivců	26,6	28,0	32,5	27,7	27,0	32,3
Vícečlenné nerodinné domácnosti	2,8	2,4	4,8	2,6	2,7	4,8
Rodinné domácnosti	70,5	69,5	62,7	69,8	70,3	62,9
Rodinné domácnosti tvořené 2 a více rodinami	3,1	2,7	1,2	4,5	2,4	2,4
Rodinné domácnosti tvořené 1 rodinou	96,9	97,3	98,8	95,5	97,6	97,6
Rodinné domácnosti tvořené 1 rodinou - úplné	84,5	83,9	79,1	82,2	82,4	80,0
Úplná rodina se závislymi dětmi	42,9	43,9	41,8	38,2	40,5	39,5
Počet členů domácnosti: 3	32,3	35,8	35,1	28,7	31,3	32,4
Počet členů domácnosti: 4	53,7	49,6	56,2	61,0	54,7	53,7
Počet členů domácnosti: 5 a více	14,1	14,6	8,7	10,3	14,0	13,9
Úplná rodina bez závislých dětí	57,1	56,1	58,2	61,8	59,5	60,5
Počet členů domácnosti: 2	64,7	66,0	70,4	65,5	64,6	67,9
Počet členů domácnosti: 3	25,0	24,9	19,5	25,0	24,4	22,7
Počet členů domácnosti: 4	8,3	7,6	7,8	7,6	7,8	7,7
Počet členů domácnosti: 5 a více	2,0	1,4	2,3	1,9	3,2	1,7
Rodinné domácnosti tvořené 1 rodinou - neúplné	15,5	16,1	20,9	17,8	17,6	20,0
Neúplná rodina v čele žena	81,3	82,3	81,3	82,0	77,8	80,7
Neúplná rodina v čele muž	18,8	17,7	18,7	18,0	22,2	19,3

Zdroj dat: ČSÚ - SLDB 2011

Grafy P4: Struktura dokončených bytů v období 2002-2014



Zdroj dat: ČSÚ - SLDB 2011

Tabulka P5: Domy, byty a jejich vybavenost v roce 2011

Ukazatel	SO POU Starý Plzeňec	Město Starý Plzeňec	Město Dobřany	Město Třemošná	Obec Štáhlavy	Plzeňský kraj
Podíl rodinných domů (%)	95,9	94,1	82,7	93,8	96,3	88,0
Podíl obyvatel bydlících v rodinných domech (%)	85,8	78,7	41,9	69,6	88,0	50,7
Podíl neobydlených domů s byty celkem (%)	13,3	10,2	9,1	6,0	15,4	19,2
Podíl neobydlených domů s byty k rekreaci (%)	3,8	3,6	2,1	1,4	1,3	9,6
Podíl obydlých bytů ve vlastním domě	67,8	62,7	31,0	54,3	67,6	37,9
Podíl obydlých bytů v osobním vlastnictví	8,0	12,3	31,4	19,3	4,7	25,7
Podíl obydlých bytů nájemních	7,2	8,6	20,9	11,8	7,0	20,4
Podíl obydlých bytů družstevních	3,6	5,1	6,3	2,6	4,8	3,7
Průměrný počet obyvatel na obydlý byt	2,63	2,58	2,40	2,61	2,56	2,4
Průměrná plocha obydlých bytů v m ²	103,1	100,5	81,2	94,0	96,3	86,5
Podíl obydlých bytů s přípojem na kanalizační síť (%)	60,4	69,9	91,6	81,8	73,3	77,5
Podíl obydlých bytů s žumpou, jímkou (%)	35,1	28,3	7,6	16,8	25,2	19,9
Podíl obydlých bytů napojených na plyn (%)	65,6	81,9	79,8	80,6	12,4	68,7
Podíl obydlých bytů vytápěných plynem (%)	53,9	67,7	45,1	54,5	7,4	34,9
Podíl obydlých bytů vytápěných ústř. kamny na pev. paliva (%)	30,2	14,5	11,0	17,2	65,1	24,3
Podíl obydlých bytů vytápěných kamny (%)	6,0	5,5	7,5	4,0	9,0	8,8

Tabulka P6: Celkem žáci základních škol ve Starém Plzenci podle místa bydliště

Rok	Starý Plzenec	ostatní	Celkem
absolutně			
2011	273	43	316
2012	272	47	319
2013	271	49	320
2014	292	58	350
relativně v %			
2011	86,4	13,6	100,0
2012	85,3	14,7	100,0
2013	84,7	15,3	100,0
2014	83,4	16,6	100,0
Průměr	84,9	15,1	100,0

Tabulka P7: Žáci ZŠ bydlicí ve Starém Plzenci podle navštěvované ZŠ

Rok	ZŠ St.Plzenec	ZŠ Sedlec	ostatní	Celkem
absolutně				
2011	218	55	85	358
2012	217	55	87	359
2013	216	55	90	361
2014	241	51	83	375
relativně v %				
2011	60,9	15,4	23,7	100,0
2012	60,4	15,3	24,2	100,0
2013	59,8	15,2	24,9	100,0
2014	64,3	13,6	22,1	100,0
Průměr	61,4	14,9	23,8	100,0

Tabulka P8: Žáci ZŠ Starý Plzenec podle místa bydliště žáků

Rok	Starý Plzenec	ostatní	Celkem
absolutně			
absolutně	218	34	252
2012	217	38	255
2013	216	39	255
2014	241	49	290
relativně v %			
2011	86,5	13,5	100,0
2012	85,1	14,9	100,0
2013	84,7	15,3	100,0
2014	83,1	16,9	100,0
Průměr	84,9	15,1	100,0

Tabulka P9: Žáci ZŠ Sedlec podle místa bydliště žáků

Rok	Starý Plzenec	ostatní	Celkem
absolutně			
2011	55	9	64
2012	55	9	64
2013	55	10	65
2014	51	9	60
relativně v %			
2011	85,9	14,1	100,0
2012	85,9	14,1	100,0
2013	84,6	15,4	100,0
2014	85,0	15,0	100,0
Průměr	85,4	14,6	100,0

Tabulka P10: Přehled organizací aktivních v sociální oblasti ve Starém Plzenci

- Odbor sociální a správní Městského úřadu ve Starém Plzenci zajišťuje terénní pečovatelskou službu (donáška obědů, nákup, praní a žehlení prádla, pomoc při přípravě a podávání stravy, pomoc s osobní hygienou, úklid, doprovod při pochůzkách).
- Rodinné centrum Dráček, o. p. s. dbá o aktivity směřující k rodinám s malými dětmi. Poskytuje prostor pro jejich setkávání, aktivní hry, seberealizaci, ale i odpočinek.
- Občanského sdružení zdravotně postižených Staroplzenecko je aktivním spolkem sdružujícím zdravotně znevýhodněné občany i z okolních obcí.
- Vlastenecko dobročinná obec Baráčníků Starý Plzenec je společenská organizace, která svými aktivitami směřujícími na seniory pomáhá spoluvytvářet příznivé sociální klima ve městě.
- Římskokatolická farnost Starý Plzenec je místem setkávání a pomoci. Její aktivity je možné v budoucnosti více rozvinout
- Kolpingova rodina Starý Plzenec zanikla v roce 2014. Orientovala se na společenskou, ale i charitativní činnost.
- působení i dalších organizací se sídlem mimo Starý Plzenec (např. Diecézní charita Plzeň), spolupráce s domy pro seniory

Tabulka P11: Základní přehled aktivních spolků a uskupení ve Starém Plzenci

- Sbor dobrovolných hasičů Starý Plzenec (www.staryplzenec.cz/obcan/hasici -mesta)
- Sbor dobrovolných hasičů Sedlec (www.staryplzenec.cz/obcan/hasici -mesta)
- 58. skautský oddíl - Sluneční údolí (http://slunecniudoli.webnode.cz/)
- Pionýr, z. s. - Pionýrská skupina Starý Plzenec (cs-cz.facebook.com/psstaryplzenec)
- Občanský spolek Hůrka a Radyně ve Starém Plzenci (http://www.oshr.cz/)
- Spolek - Sedlec v akci!
- „Kvetoucí stromy“ (http://stromyproplzenec.blogspot.cz/)
- Občanské sdružení zdravotně postižených Staroplzenecko
- Obec baráčníků Starý Plzenec (Vlastenecko dobročinná obec baráčníků)
- Staroplzenecké varhany, z. s. (http://www.plzeneckavarhany.cz/)
- Římsko-katolická farnost Starý Plzenec (http://mujweb.cz/farnostplzenec/)
- Rodinné centrum Dráček, o. s. (http://www.rcdracek.cz/)
- Plzenecká železnice, z. s. (http://www.plzeneckazeleznice.cz/)
- Tělocvičná jednota SOKOL Starý Plzenec <ul style="list-style-type: none"> ▪ Oddíl stolního tenisu ▪ Moderní gymnastika ▪ ESG – Estetická skupinová gymnastika
- Sportovní klub Starý Plzenec (www.skstaryplzenec.cz) <ul style="list-style-type: none"> ▪ Fotbalový klub
- Tělovýchovná jednota Spartak Sedlec (www.spartakosedlec.cz) <ul style="list-style-type: none"> ▪ Oddíl rychlostní kanoistiky ▪ Oddíl tenisu ▪ Oddíl ledního hokeje
- Házenkářský klub Bohemia Sekt Starý Plzenec
- SK SPORT team DOLI Starý Plzenec – Rekreační sportovní klub (http://www.skdolistaryplzenec.bandaz.cz/) <ul style="list-style-type: none"> ▪ Oddíl tenisu ▪ Oddíl rekreačních sportů ▪ Míčové sporty ▪ Lyžování
- ASPV při ZŠ Starý Plzenec – Asociace Sportu Pro Všechny
- Horolezecký Oddíl Bohemia Starý Plzenec
- Radyně bike team (www.radynebike.cz/)
- Automotoklub Starý Plzenec
- Jezdecký klub-Starý Plzenec – Radouš (www.jarodous.cz)
- Sportovně střelecký klub Starý Plzenec
- Myslivecký spolek Starý Plzenec
- Honební společenstvo Starý Plzenec
- Český svaz včelařů, o.s., základní organizace Starý Plzenec
- Český rybářský svaz, z. s., místní organizace Štáhlavy (pozemek u Starého rybníka v Sedlci) (http://www.crs-stahlavy.bluefile.cz/aktuality/)

Tabulka P12: Přehled prostor a míst pro setkávání a kulturně-společenské akce ve Starém Plzenci

<u>Prostory vnitřní:</u>	<u>Prostory vnější:</u>
<ul style="list-style-type: none"> - Lidový dům (nevyhovující stav, zejm. sociálního zázemí) - Staroplzenecká galerie (vč. Infocentrum) - Městská knihovna (omezené prostory) - Obřadní síň v radnici - Sálek ZUŠ - Kostely - Bohemia Sekt Centrum - Sedlec Hasičárna – malá klubovna, plán půdní vestavby - ZŠ Starý Plzenec – malý sál v podkroví a tělocvična - Společenský sál ve firmě Lubricant - Bývalá základní škola na Malé Straně - Hasičská zbrojnice Starý Plzenec (promítání, besedy) - Music club - Tělocvičny v Sokolovně 	<ul style="list-style-type: none"> - Radyně a prostor kolem - Prostor u řeky – Středověké slavnosti - Letní koupaliště – hasičská nádrž - Masarykovo náměstí - Škvárové hřiště u fotbalového areálu - pouť - Areál Pionýrů – Plzenecká železnice - Prostor kynologického klubu - Radoušova skalka - Park a náves Sedlec - Prostor u bývalého kostela sv. Blažeje - Vnitroblok Sokolovny

Tabulka P13: Přehled venkovních míst s využitím pro sport ve Starém Plzenci

1. Fotbalové travnaté hřiště se závlahovým systémem. Pozemek města, budova s šatnami sportovního klubu. Šatny je vhodné zrekonstruovat. (uzavřené)
2. Nové malé hřiště s umělým povrchem (futsal, házená) v rámci fotbalového areálu (uzavřené)
3. Škvárové atletické hřiště v rámci sportovního komplexu pod Radyní (zanedbané, otevřené)
4. Kynologické cvičiště – pořádají se zde letní tábory se psi, pod ním se buduje nová zástavba (otevřené)
5. Tenisové kurty - Sportovní x Habrmanova ulice (uzavřené)
6. Volejbalové hřiště DTJ (Dělnická tělovýchovná jednota) – jediné volně přístupné upravené hřiště v části Starý Plzenec – neudržované, chystají se drobné úpravy, přírodní povrch, stojny, sítě (otevřené)
7. Skatepark je využíván především pro biky, pro skatování je méně vhodný (otevřené)
8. Házenkářské hřiště ve dvoře Sokolovny (uzavřené)
9. Tenisové hřiště – SK Doli (soukromý areál)
10. Tenisové kurty – Sedlec u hotelu (uzavřené)
11. Kanoistika – loděnice u rybníka (uzavřené)
12. Hřiště u loděnice v Sedlci – nevyužívané, je na pozemku Českého rybářského svazu – místní organizace Štáhlavy (otevřené, zanedbané)
13. Hřiště v Sedlci na vršku – starají se o něj občané, je volně využívané pro rekreační sport (otevřené)
14. Malé volejbalové hřiště v areálu hasičárny v Sedlci (uzavřené, zanedbané)
15. Bývalé hřiště a kluziště v Sedlci (soukromý areál, zanedbané, nevyužívané)
16. Starý Plzenec Parkur – jezdeckví (soukromý areál)
17. Střelnice v Sedlci (soukromý areál)
18. Ekofarma pod Radyní (Štěnovická) s výukou jezdeckví a malým zpevněným hřištěm vhodným i pro in-line (soukromý areál)

Tabulka P14: Významné atraktivity ve Starém Plzenci a okolí

- Královský hrad Radyně
- Slovanské hradiště Hůrka s rotundou <ul style="list-style-type: none">▪ Rotunda svatého Petra a Pavla z 10 st. (předrománské období - nejstarší stojící stavba v západních Čechách, 2. nejstarší románská památka ČR)▪ Základy kostela sv. Vavřince▪ Základy kostela sv. Kříže▪ Mohylové pohřebiště
- Kostel Narození Panny Marie na Malé Straně (původní fresky z r.1351)
- Kostel sv. Jana Křtitele ze. 14 století (Masarykovo náměstí)
- Socha sv. Blažeje dochovaná ze zaniklého kostela sv. Blažeje (stával za městem)
- Kychta vysoké pece bývalých Sedleckých železáren - technická památka (kolébka Škodových závodů)
- Andrejšky (Buližníkové skály Andrejšky) – přírodní památka
- Černá stráž – přírodní památka
- Sedlecká rokle – přírodní památka (za hranicí města)
- Sutice – přírodní památka (za hranicí města)

Tabulka P15: Další zajímavá historická, společenská a přírodní místa ve Starém Plzenci a okolí

- Expozice Muzea požární techniky a šicích strojů Sedlec
- Barokní mariánský sloup z roku 1721
- Empírová kašna z roku 1856
- Pomníky na Masarykově náměstí ve Starém Plzenci (Pomník Americké armádě, Pomník obětem 1. a 2. sv. války)
- Pomníky v Sedlci (Pomník Americké armádě, obětem 1. sv. války, obětem 2. sv. války)
- Budova radnice
- Plzenecké pumpičky
- Starý hřbitov
- Hřbitov
- Plzenecká železnice – muzeum úzkorozchodných drah
- Vila filmového režiséra Martina Friče a jeho zahradní ateliér (Radyňská 262)
- Bývalé letní divadlo
- Radoušova skalka
- Lom pod Radyní
- Ostrá Hůrka
- Sedlecká skála (za hranicí města)
- Údolí řeky Úslavy
- Rybníky v Sedlci

Tabulka P16: Počty dopravních nehod, zraněných a usmrcených osob v letech 2007 – 2014

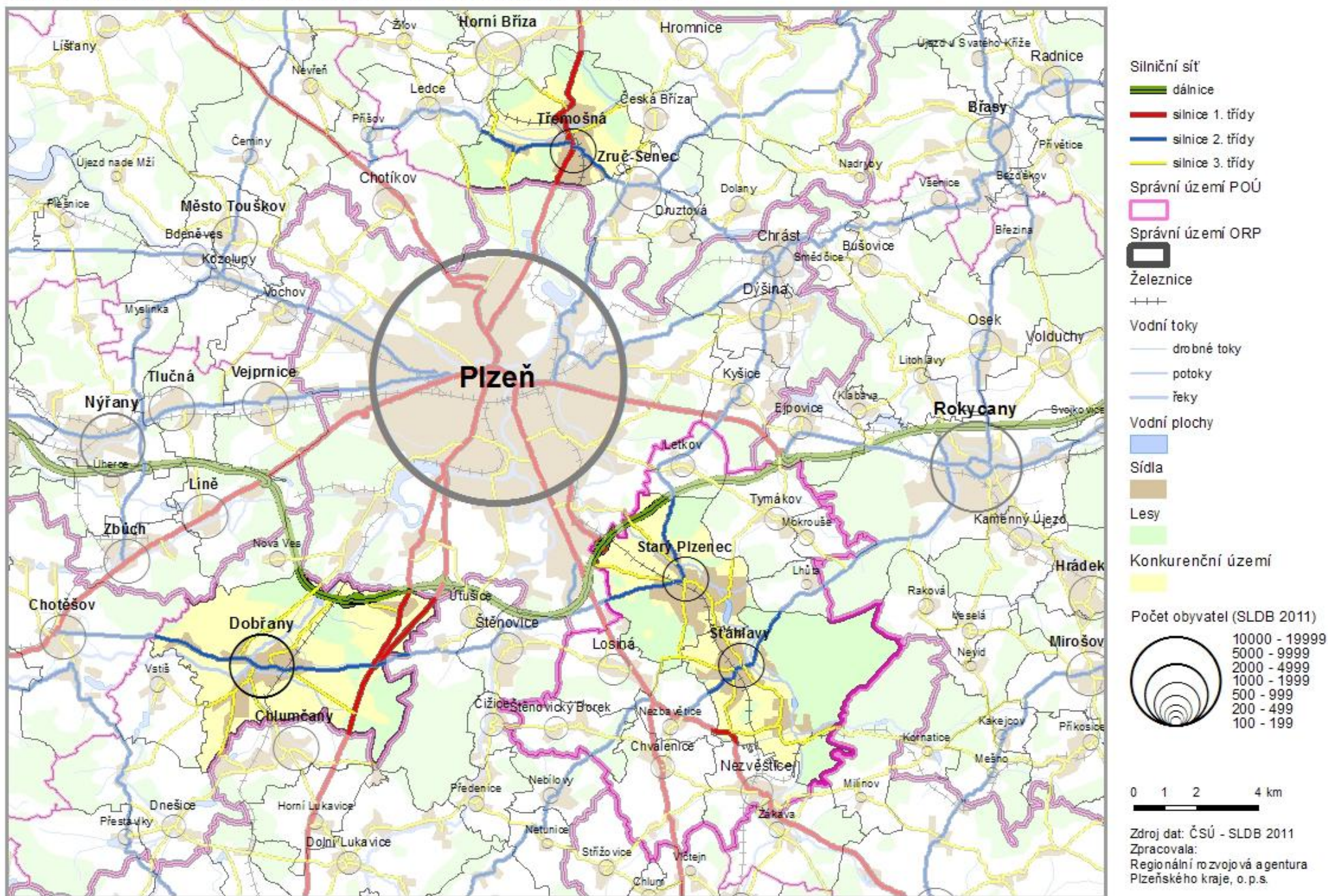
Rok	Počet nehod	Usmrceno osob	Těžce zraněno osob	Lehce zraněno osob
2007	62	0	0	14
2008	60	0	0	10
2009	24	1	0	17
2010	25	0	0	13
2011	18	0	0	3
2012	21	0	0	11
2013	21	0	0	5
2014	36	0	1	8
celkem	267	1	1	81

Tabulka P17: Počty dopravních nehod v letech 2007 – 2014 podle kategorie a třídy komunikací

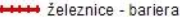
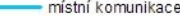

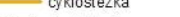

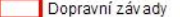
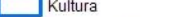
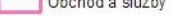
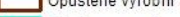




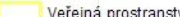

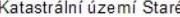

Rok	Počet dopravních nehod na komunikaci								
	D5	I/20	II/180	III/18020	III/18021	III/18022	III/18023	III/18026	Ostatní
2007	4	8	9	1	10	8	0	6	16
2008	5	5	9	1	8	12	2	5	13
2009	2	3	5	1	2	2	1	2	6
2010	5	2	5	0	5	1	2	1	4
2011	2	3	0	1	3	0	1	2	6
2012	0	4	3	1	3	7	1	0	2
2013	0	6	3	0	3	0	0	0	9
2014	1	17	3	0	3	2	0	2	8
celkem	19	48	37	5	37	32	7	18	64

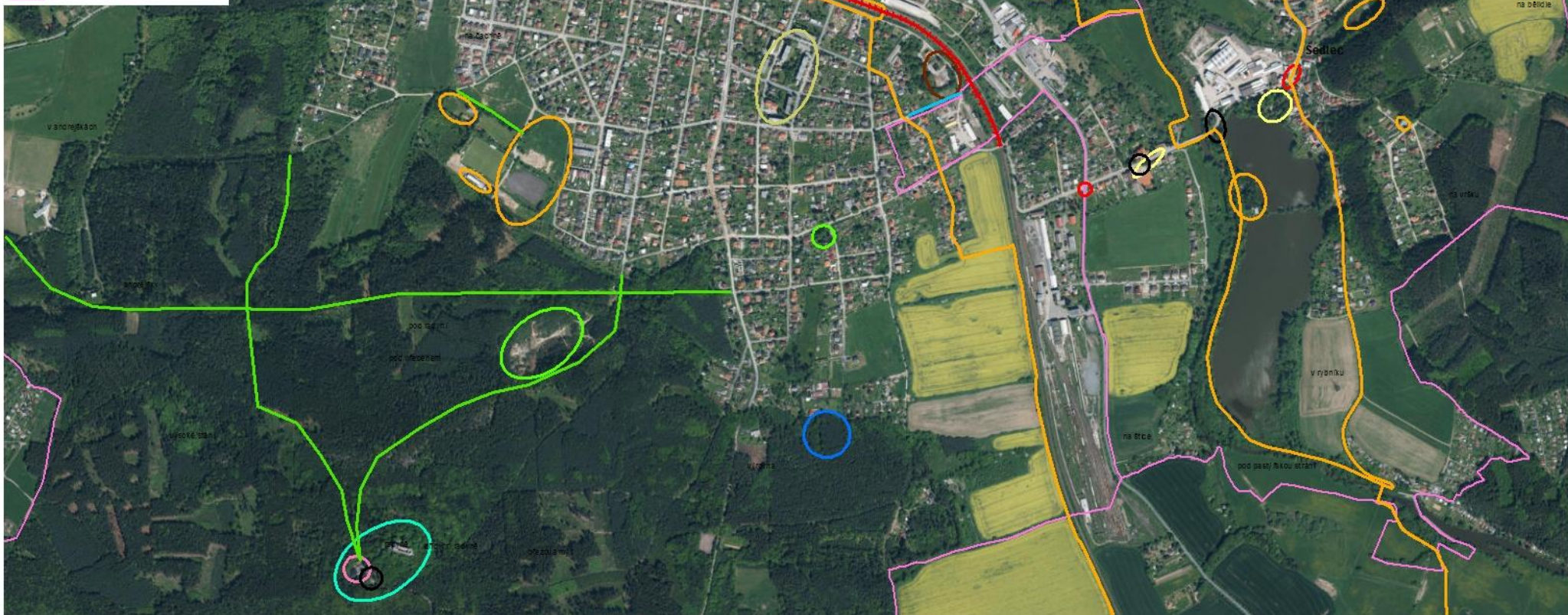
Poznámka: Evidence je dosud vedena podle původního číslování (tj. II/180 po Štěnovické ulici)

Mapa 2: Vymezení zájmového a konkurenčního území města Starý Plzeňec

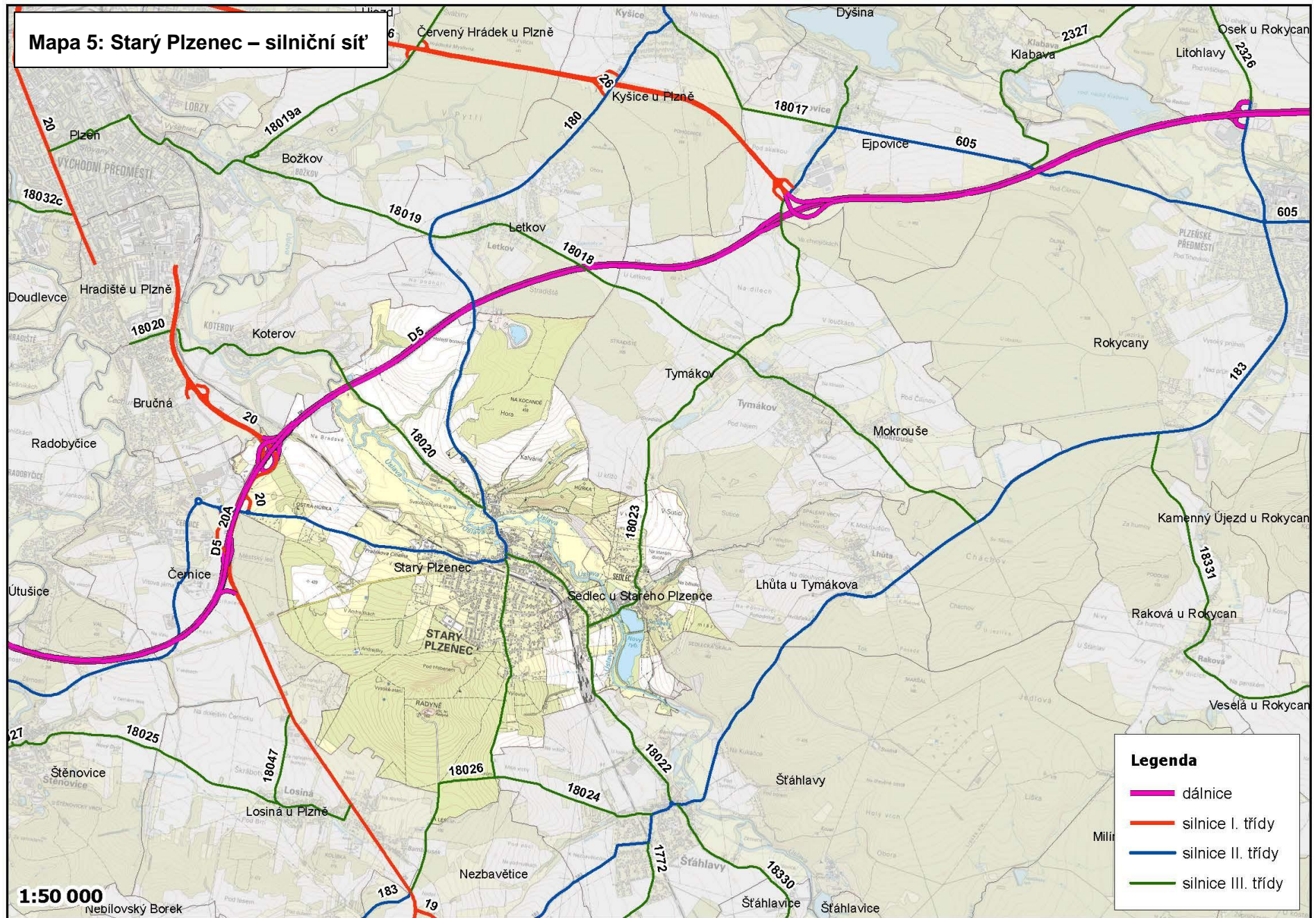


Mapa 4: Starý Plzeňec - území k řešení

- Komunikace k řešení**
-  železnice - bariera
 -  místní komunikace
 -  cesta pro pěší
 -  cyklostezka
- Plochy k řešení**
-  Parkování
 -  Dopravní závady
 -  Kultura
 -  Obchod a služby
 -  Opuštěné výrobní areály
 -  Plochy pro cestovní ruch
 -  Revitalizace sídliště
 -  Sociální služby
 -  Sportoviště a rekreace
 -  Urbanistické závady
 -  Veřejná prostranství
 -  Zeleň
- Katastrální území Starého Plzněce**
- 



Mapa 5: Starý Plzeňec – silniční síť

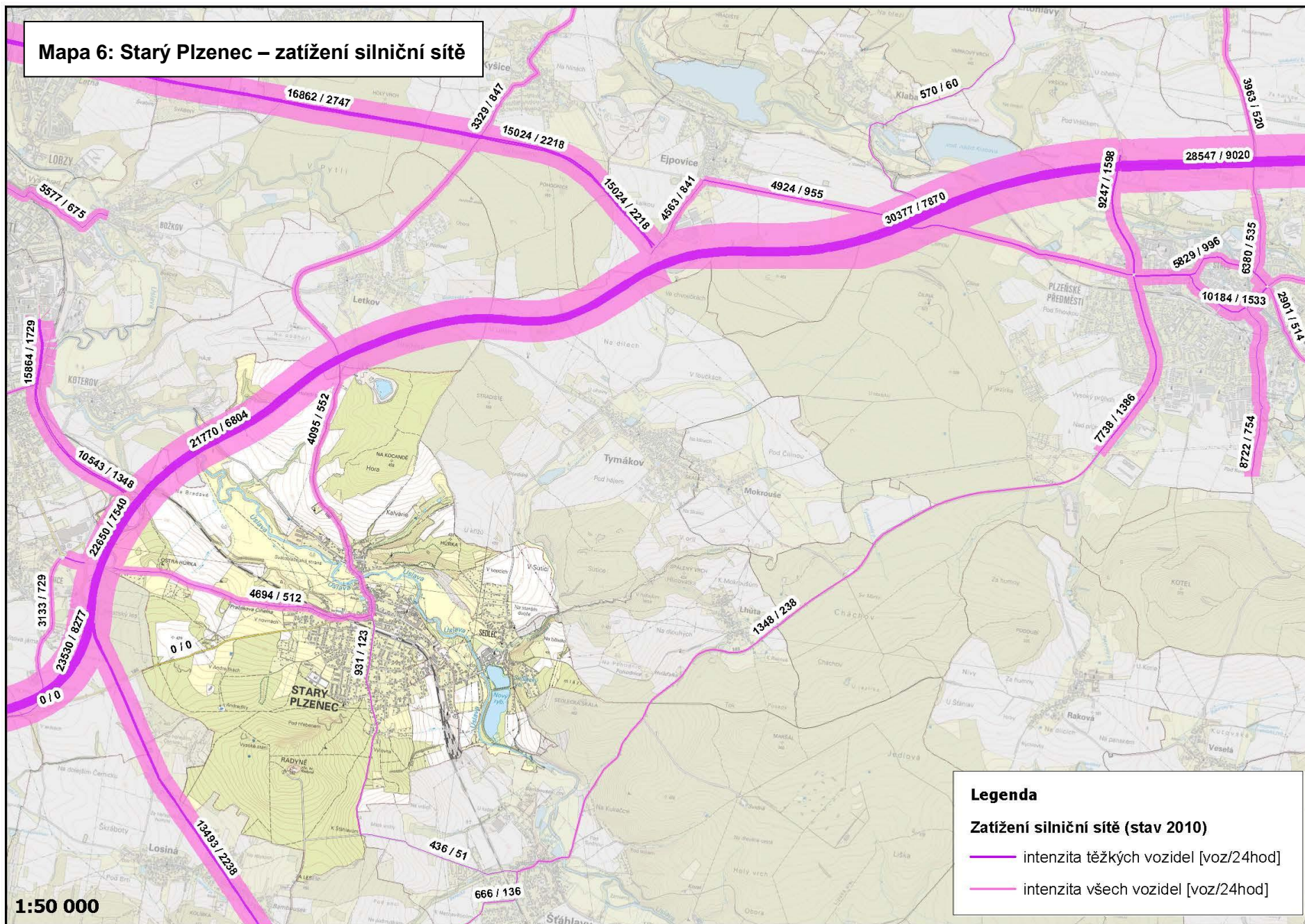


Legenda

-  dálnice
-  silnice I. třídy
-  silnice II. třídy
-  silnice III. třídy

Milí

Mapa 6: Starý Plzenec – zatížení silniční sítě



Mapa 7: Starý Plzeňec – dostupnost veřejné dopravy

